

ACTIVIDAD ECONÓMICA en ROSARIO¹

Se contrae la economía local en el primer trimestre de 2020

En marzo de 2020, según datos del Centro de Información Económica (CIE – Municipalidad de Rosario), la facturación privada local se redujo interanualmente -20,7% en términos reales profundizando la caída de los meses de enero (-6,3%) y febrero (-7,2%), después de un último bimestre de 2019 con ligeras contracciones². Considerando la facturación real acumulada del primer trimestre del año, se registra una contracción de -11,6%. Sin embargo, al considerar los últimos doce meses (abril 2019 - marzo 2020) dicha caída interanual es de -5,4%. Debe destacarse que en marzo se produjo una continuación de la caída de la actividad económica a la que se le sumó el comienzo de la cuarentena en nuestro país para evitar la propagación del virus COVID-19 desde el día 20, lo que condicionó el desarrollo de muchas actividades en la Ciudad como las vinculadas a Industria manufacturera y Construcción.

Si bien resulta válido realizar comparaciones interanuales de la serie de facturación privada, un análisis más preciso de la evolución reciente de la misma requiere analizar el comportamiento de la serie desestacionalizada, que al encontrarse libre de los efectos estacionales de cada período, permite realizar comparaciones mensuales. Por otro lado, como esta serie sigue presentando volatilidad debido a la presencia de factores irregulares, también se analiza el componente tendencia-ciclo que no considera efectos estacionales ni atípicos de la serie original, resultando en una suavización aún más profunda que se constituye como un indicador del comportamiento de la serie original a largo plazo.

Al ajustar la facturación privada local por estacionalidad, se registra una contracción mensual de -5,8% en marzo, valor similar al observado en los meses de enero (-6,5%) y febrero (-5,2%) luego de registrarse caídas mensuales leves desde septiembre de 2019. Por su parte, el componente tendencia-ciclo registra en el mes de marzo una contracción mensual de -0,2%, la cual resulta significativamente menor a la observada en la serie desestacionalizada debido a que los efectos atípicos de la cuarentena siguen presentes tanto en la serie desestacionalizada como en la original.

Comparando las cifras locales con las nacionales a través del Estimador Mensual de Actividad Económica (EMAE – INDEC)³, se observa que la contracción interanual de la actividad local (-20,7%) prácticamente duplicó a la registrada a nivel nacional (-11,5%) en marzo de 2020. Sin embargo, estos valores no resultan estrictamente comparables ya que se elaboran con distintas metodologías, entre las diferencias se destaca que a nivel nacional se mide la actividad privada y pública pero a nivel local solo la privada. Por otro lado, la evolución mensual de la serie tendencia-ciclo en ambos casos presenta contracciones leves y muy similares en magnitud (-0,3% a nivel nacional y -0,2% a nivel local) para el mes de marzo de 2020.

¹En este informe se analiza la evolución reciente de la actividad económica local, utilizando datos de facturación privada -que incluye tanto valor agregado como consumo intermedio- declarada base DReI a valores constantes ajustados por estacionalidad. Los datos utilizados, definitivos al mes de marzo de 2020, son provistos por el Centro de Información Económica (CIE – Municipalidad de Rosario) en base a las declaraciones juradas presentadas por los contribuyentes con excepción de quienes pertenecen al Régimen Simplificado por no estar obligados a presentar esta información. En este informe, se hace énfasis en el componente de tendencia-ciclo de la facturación, el cual refleja el comportamiento subyacente y la dirección general de la serie, capturando tanto el movimiento de largo plazo como el ciclo económico, a partir de la eliminación de efectos estacionales y factores irregulares. Esto permite realizar comparaciones mensuales de la tendencia y hacer uso de lo ocurrido recientemente en los datos para un análisis coyuntural, lo cual no es posible con la serie de facturación original (no ajustada por estacionalidad) sin recurrir a comparaciones interanuales, las cuales dependen fuertemente de los valores observados en el año anterior y suelen ser poco útiles para un análisis de coyuntura.

²Para más información ver informe de Actividad Económica en Rosario con datos disponibles hasta diciembre 2019: http://fundacionbmr.org.ar/wp-content/uploads/2020/04/Informe-de-prensa_ACTIVIDAD-ECONOMICA-en-ROSARIO-diciembre-de-2019.pdf.

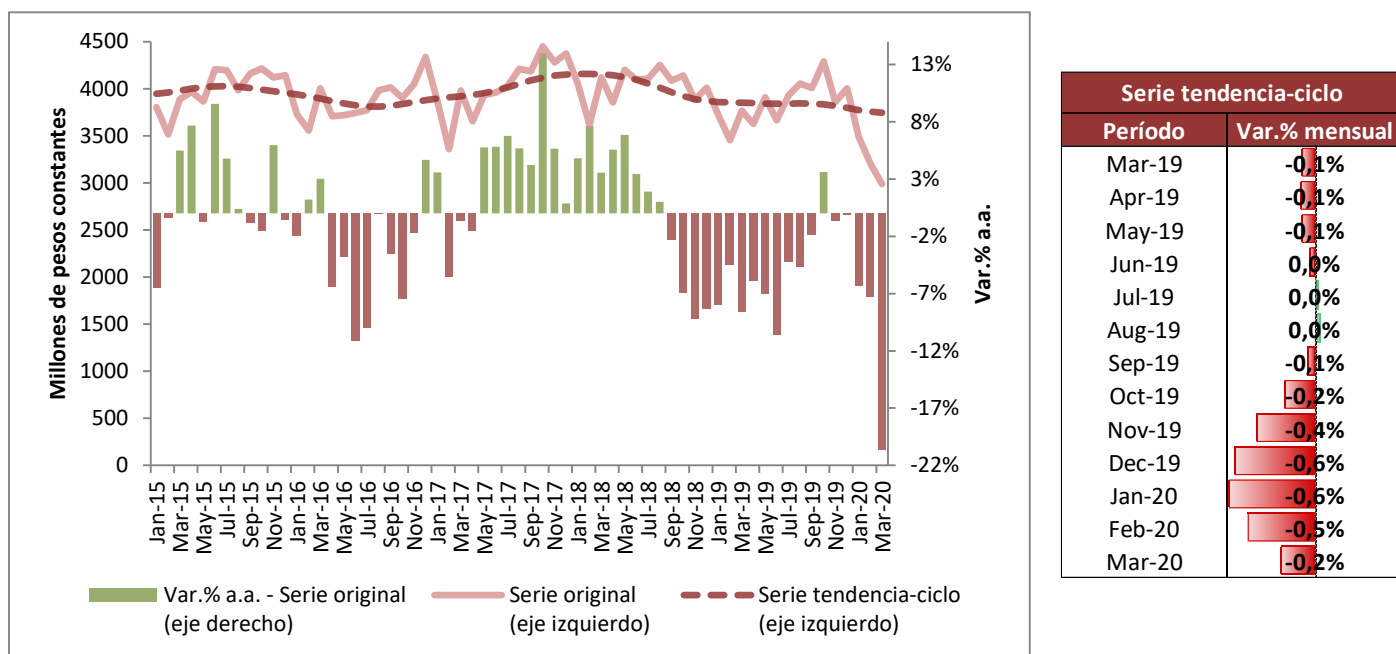
³Para más información consultar:

informe metodológico: https://www.indec.gov.ar/ftp/cuadros/economia/metodologia_ema_e_ago_16.pdf

informe correspondiente al mes de marzo de 2020: https://www.indec.gov.ar/uploads/informesdeprensa/ema_e_05_207F634B218B.pdf.

Gráfico 1. Facturación real privada en Rosario

Serie original (millones de pesos constantes) y tendencia-ciclo



Fuente: elaboración propia en base a datos de Centro de Información Económica (CIE). Municipalidad de Rosario.

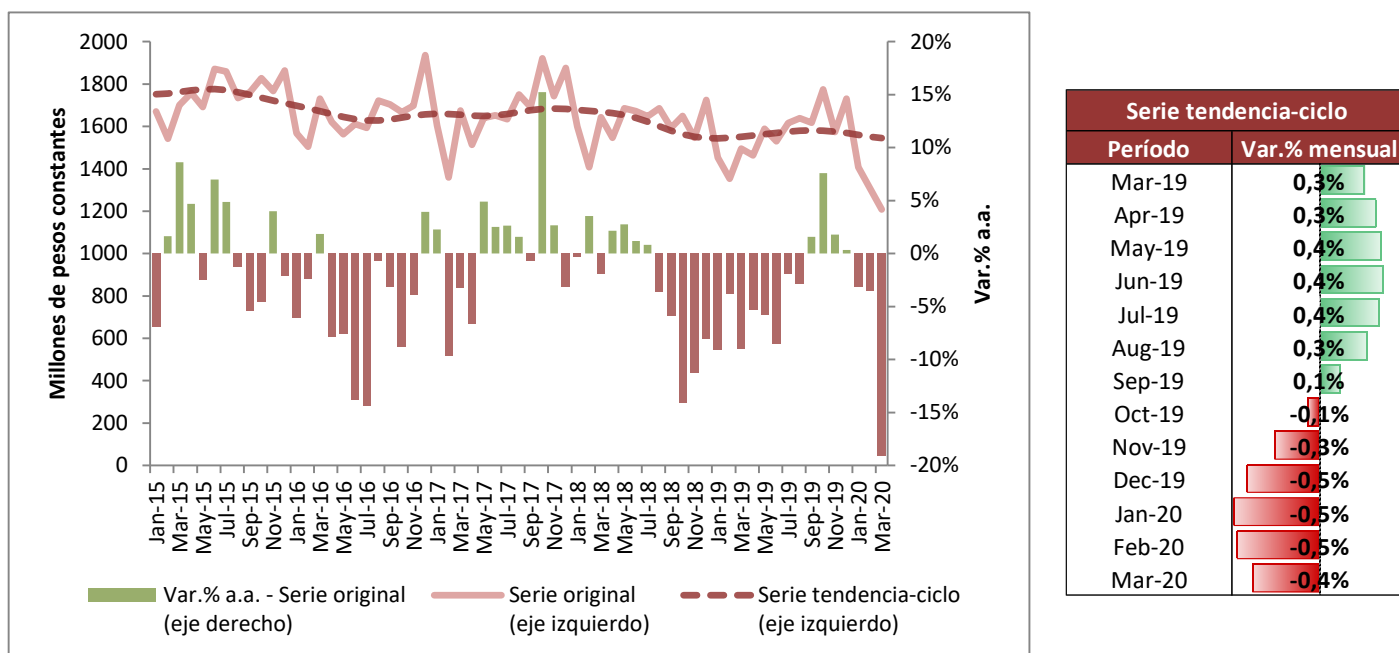
Análisis por sectores

Al analizar el desempeño sectorial de la actividad local se destaca que todos los sectores analizados registraron contracciones interanuales superiores a -15%. El Comercio, que explica 40,5% de la facturación privada del primer trimestre de 2020, tuvo una caída de -19,1% en marzo con respecto a igual mes del año anterior. Dicho sector también presenta leves contracciones mensuales en la tendencia-ciclo desde el último cuatrimestre del año 2019 que parecieran empezar a desacelerarse en marzo, registrando un valor de -0,4%.

En este sector se destacan los rubros “Comercio al por menor” y “Comercio al por mayor y en comisión” que explican, respectivamente, 46,3% y 43,5% de la facturación del sector del primer trimestre. Éstos tuvieron una caída interanual de -18,8% y -15,9% en marzo, valores significativamente mayores a los registrados en los meses previos, resultando en contracciones acumuladas de -6,4% y -10,6% respectivamente en el primer trimestre. El hecho de que las contracciones de estas ramas durante marzo sean menores a la registrada en el total de la facturación privada de la Ciudad podría deberse por un lado a que muchos consumidores, en un contexto de incertidumbre a nivel mundial, adelantaron consumo antes del establecimiento de la cuarentena. Por otro lado, desde fines de 2019 se implementaron políticas para contener el consumo -principalmente de alimentos- de distintas formas: se incrementaron los salarios a cuenta de futuras paritarias durante el primer bimestre del año, se implementó la tarjeta alimentaria (diciembre 2019) y el programa Precios Justos en Rosario (febrero 2020) que se aplica a los almacenes de barrio de la Ciudad y se suma a los programas nacionales Precios Cuidados y Ahora 12.

Gráfico 2. Facturación real del sector Comercio en Rosario

Serie original (millones de pesos constantes) y tendencia-ciclo



Fuente: elaboración propia en base a datos de Centro de Información Económica (CIE). Municipalidad de Rosario.

Tabla 1. Composición de la Facturación real del sector Comercio en Rosario

Ramas de Comercio	Participación en el total de la rama I Trimestre 2020	Var. % a.a.		
		Mar-20	Acum. I Trimestre 2020	Acum. Últimos 12 meses
Comercio al por menor	46,3%	-18,8%	-6,4%	-3,9%
Comercio al por mayor y en comisión	43,5%	-15,9%	-10,6%	-0,5%
Venta, mantenimiento y reparación de vehículos	10,2%	-35,2%	-11,9%	-10,9%
Total Comercio	100,0%	-19,1%	-8,8%	-3,1%

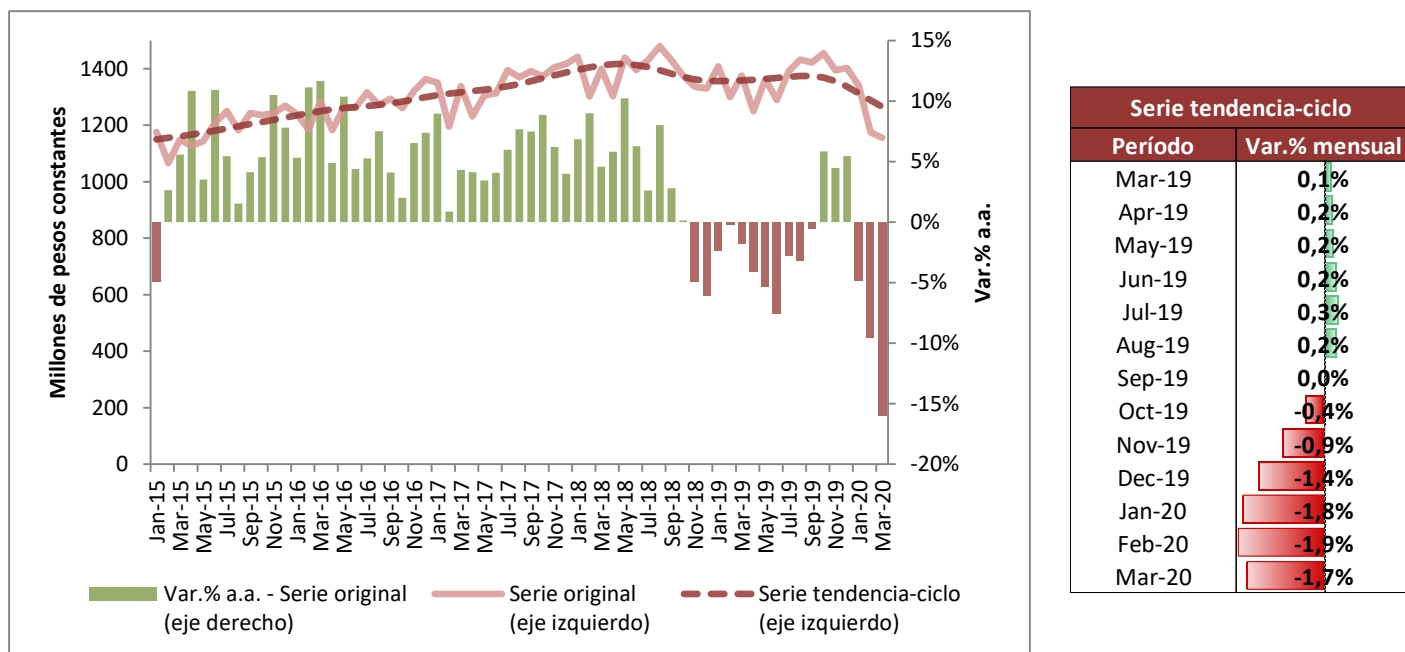
Fuente: elaboración propia en base a datos de Centro de Información Económica (CIE). Municipalidad de Rosario.

El sector Servicios privados, segundo en importancia dentro de la facturación privada de la Ciudad durante el primer trimestre (37,9%), registró una contracción interanual (-15,9%) en marzo que prácticamente duplica a la del mes previo (-9,5%) a valores constantes. Sin embargo, el comportamiento mes a mes de la serie tendencia-ciclo registra una incipiente desaceleración (-1,7%) con respecto a la registrada en febrero (-1,9%) y enero (-1,8%).

Al analizar el desempeño de las principales ramas del sector se destaca que “Intermediación financiera y servicios de seguros” y “Salud humana y servicios sociales”, que representan prácticamente la mitad del sector en términos de facturación del primer trimestre, registraron contracciones interanuales inferiores a las del total del sector (-8,9% y -6,7% respectivamente) en el mes de marzo. Debe destacarse que la buena performance de la rama de servicios financieros durante el último trimestre de 2019 hace que ésta registre un incremento interanual de 4,1% al considerarse el acumulado de los últimos doce meses. Por otro lado, las ramas “Servicios artísticos, culturales, deportivos y de esparcimiento” y “Servicios de alojamiento y servicios de comida” que en conjunto representan siete de cada cien pesos de la facturación del trimestre, registraron las mayores contracciones interanuales del sector en marzo (-58,8% y -44,8%) al encontrarse afectadas en mayor medida por las restricciones impuestas durante la cuarentena.

Gráfico 3. Facturación real del sector Servicios privados en Rosario

Serie original (millones de pesos constantes) y tendencia-ciclo



Fuente: elaboración propia en base a datos de Centro de Información Económica (CIE). Municipalidad de Rosario.

Tabla 2. Composición de la Facturación real del sector Servicios privados en Rosario

Ramas de Servicios privados	Participación en el total de la rama I Trimestre 2020	Var. % a.a.		
		Mar-20	Acum. I Trimestre 2020	Acum. Últimos 12 meses
Intermediación financiera y servicios de seguros	34,6%	-8,9%	-7,8%	4,1%
Salud humana y servicios sociales	14,8%	-6,7%	-4,3%	-3,4%
Actividades administrativas y servicios de apoyo	12,0%	-16,4%	-11,9%	-6,0%
Información y comunicaciones	10,4%	-8,2%	-9,0%	-14,2%
Servicios de transporte y almacenamiento	7,2%	-27,8%	-13,5%	-0,2%
Servicios de alojamiento y servicios de comida	4,9%	-44,8%	-15,6%	-8,2%
Servicios artísticos, culturales, deportivos y de esparcimiento	2,5%	-58,8%	-23,7%	-13,6%
Servicios profesionales, científicos y técnicos	2,7%	-22,4%	-14,0%	-3,5%
Servicios de asociaciones y servicios personales	2,0%	-29,4%	-21,1%	-15,5%
Servicios inmobiliarios	1,4%	-17,7%	-15,1%	-15,2%
Enseñanza	0,3%	-16,7%	-16,6%	-19,3%
Otros servicios (*)	7,2%	-13,8%	-11,0%	-0,1%
Total Servicios privados	100,0%	-15,9%	-10,1%	-3,2%

(*): Incluye Suministro de electricidad, gas, vapor y aire acondicionado; Suministro de agua, cloacas, gestión de residuos, recuperación de materiales y saneamiento público; Servicios de organizaciones y órganos.

Fuente: elaboración propia en base a datos de Centro de Información Económica (CIE). Municipalidad de Rosario.

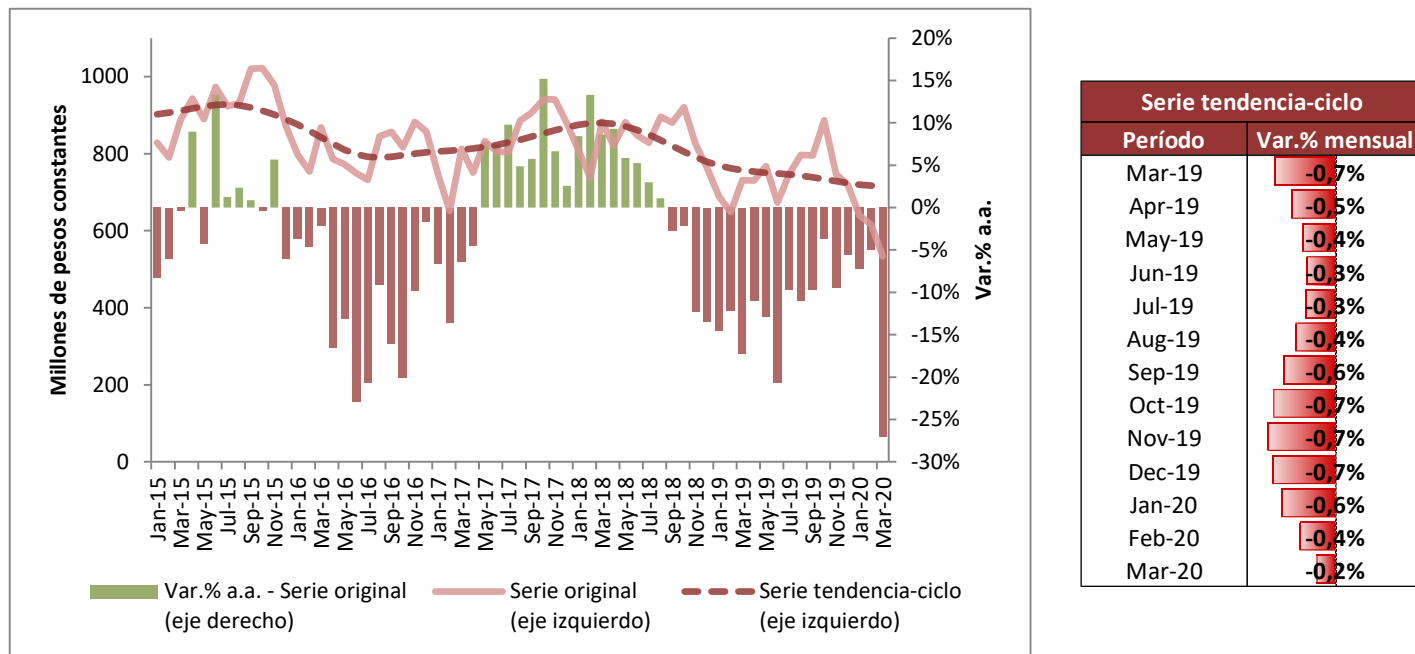
La Industria manufacturera, tercer sector en importancia en la actividad local con una participación de 18,5% en la facturación real del trimestre, registra una caída interanual de -27,1% en marzo, valor que disminuye al considerar el acumulado del trimestre (-13,5%) y los últimos doce meses (-11,1%). Al analizar la evolución mensual de la serie tendencia-ciclo se observa una desaceleración de la caída de la misma desde fines de 2019 sin embargo, los datos de los meses próximos serán fundamentales para determinar el comportamiento de la serie dado el confinamiento social actual.

Al realizar un análisis desagregado por rama de actividad del sector manufacturero se destaca que el rubro "Alimentos y bebidas" -segundo en importancia en el sector- registra un crecimiento interanual de 3,2% en marzo e incrementos interanuales consecutivos desde mediados de 2019 que se reflejan en su crecimiento interanual de 4,9% al considerar los últimos doce meses. Este rubro también se encuentra sostenido por las políticas mencionadas arriba de Tarjeta Alimentaria, Precios Cuidados y Precios Justos. Por otro lado, las ramas "Vehículos y equipo de transporte", "Minerales no metálicos" y "Fabricación de componentes

electrónicos y equipo eléctrico”, con una participación conjunta de 17% en la facturación del sector en el primer trimestre, son los que presentan las contracciones interanuales más profundas (-47,9%, -47,8% y -42,3% respectivamente) debido probablemente al establecimiento de la cuarentena.

Gráfico 4. Facturación real del sector Industria manufacturera en Rosario

Serie original (millones de pesos constantes) y tendencia-ciclo



Fuente: elaboración propia en base a datos de Centro de Información Económica (CIE). Municipalidad de Rosario.

Tabla 3. Composición de la Facturación real del sector Industria manufacturera en Rosario

Ramas de Industria manufacturera	Participación en el total de la rama I Trimestre 2020	Var. % a.a.		
		Mar-20	Acum. I Trimestre 2020	Acum. Últimos 12 meses
Metales, productos de metal y maquinaria	32,3%	-38,8%	-22,2%	-19,7%
Alimentos, bebidas y tabaco	29,2%	3,2%	5,9%	4,9%
Petróleo, productos químicos, caucho y plásticos	13,1%	-21,0%	-17,2%	-15,3%
Fabricación de componentes electrónicos y equipo eléctrico	10,7%	-42,3%	-13,4%	-2,7%
Vehículos y equipo de transporte	2,8%	-47,9%	-21,5%	-15,6%
Minerales no metálicos	3,5%	-47,8%	-31,4%	-17,5%
Textiles, confecciones y cuero	2,6%	-36,7%	-13,4%	-13,4%
Papel e impresión	2,3%	-25,3%	-12,2%	-5,4%
Madera y muebles	1,7%	-34,2%	-15,1%	-13,5%
Reparación y mantenimiento de equipos	0,6%	-32,1%	-17,3%	-16,3%
Otras actividades industriales (**)	1,2%	-37,7%	-12,3%	1,0%
Total Industria manufacturera	100,0%	-27,1%	-13,5%	-11,1%

(**): Incluye Fabricación de joyas, instrumentos de música, artículos de deporte, juegos y juguetes; industrias manufactureras n.c.p.

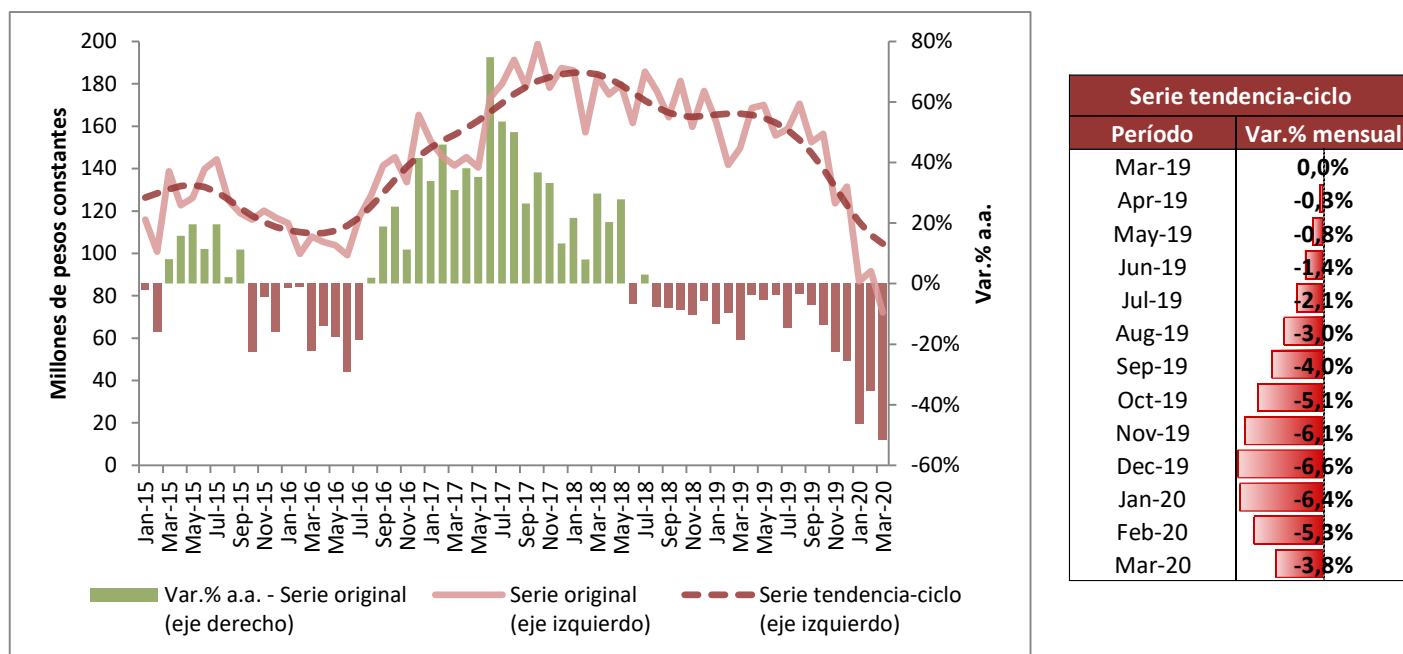
Fuente: elaboración propia en base a datos de Centro de Información Económica (CIE). Municipalidad de Rosario.

Finalmente, el sector Construcción, con una participación de 2,6% en la facturación privada real de Rosario del primer trimestre, registró una fuerte contracción interanual en marzo (-51,8%). Si bien este sector presenta caídas interanuales consecutivas desde agosto de 2018, intensificó la magnitud de las mismas en el primer trimestre de 2020 con una contracción interanual acumulada de -44,7%, que contrasta con el valor del conjunto de los últimos doce meses (-18,7%). Las variaciones mensuales de la tendencia-ciclo presentan una constante desaceleración de su caída en el primer trimestre de 2020 (-6,4% en enero, -5,3% en febrero y -3,8% en marzo) sin embargo, la marcha futura de la serie dependerá de la evolución de las fases de la cuarentena en la Ciudad.

El comportamiento de este sector se debe principalmente a la performance de las ramas “Construcción y terminación de edificios y sus partes” y “Construcción e instalaciones de obras de ingeniería civil” debido a que en conjunto representan 87,5% de la facturación del sector en el primer trimestre, registrando ambos comportamientos interanuales muy similares al total del sector. Debe destacarse que, al igual que Industria manufacturera, este sector resulto particularmente afectado por el establecimiento de la cuarentena al no poder realizar actividad alguna desde el día 20 de marzo.

Gráfico 5. Facturación real del sector Construcción en Rosario

Serie original (millones de pesos constantes) y tendencia-ciclo



Fuente: elaboración propia en base a datos de Centro de Información Económica (CIE). Municipalidad de Rosario.

Tabla 4. Composición de la Facturación real del sector Construcción en Rosario

Ramas de Construcción	Participación en el total de la rama I Trimestre 2020	Var. % a.a.		
		Mar-20	Acum. I Trimestre 2020	Acum. Últimos 12 meses
Construcción y terminación de edificios y sus partes	63,8%	-46,8%	-39,6%	-12,8%
Construcción e instalaciones de obras de ingeniería civil	23,7%	-50,8%	-50,3%	-21,9%
Construcción, reforma y reparación de obras de infraestructura para el transporte	1,2%	-88,8%	-86,4%	-61,3%
Construcción de proyectos de servicios públicos	4,7%	-74,0%	-44,4%	-35,5%
Alquiler de equipo de construcción o demolición dotado de operarios y actividades especializadas de construcción n.c.p.	4,9%	-58,3%	-46,2%	-7,3%
Demolición, movimiento y preparación de terrenos para obras	1,8%	-35,0%	9,9%	18,8%
Total Construcción	100,0%	-51,3%	-44,7%	-18,7%

Fuente: elaboración propia en base a datos de Centro de Información Económica (CIE). Municipalidad de Rosario.

Debe aclararse que el análisis realizado tiene en cuenta información disponible hasta el mes de marzo de 2020, este último captura parcialmente el efecto de la cuarentena en la Ciudad debido a que considera los primeros 12 días de la misma. Si bien el componente tendencia-ciclo de la serie permite analizar su comportamiento a largo plazo, este no tiene en cuenta el impacto de la cuarentena por considerarlo como un factor irregular presente en el último mes analizado, que el mismo se transforme en un desplazamiento transitorio o de nivel de la serie dependerá de la información de los próximos meses. Por lo tanto, será necesario repetir el análisis de las series desestacionalizadas y de tendencia-ciclo con datos actualizados para poder tener una idea más clara de los efectos del establecimiento de la cuarentena en la Ciudad.