

## ACTIVIDAD ECONÓMICA en ROSARIO<sup>1</sup>

En mayo la economía privada local continúa recuperándose por encima de las cifras registradas a nivel nacional, aunque su tendencia pierde impulso en los últimos meses.

**La facturación privada real de la Ciudad continúa recuperándose al expandirse interanualmente 18,9% en mayo y 21,8% en los primeros cinco meses del año (CIE – Municipalidad de Rosario).** A diferencia de los meses previos, se observa una disminución en la tasa de crecimiento interanual por haberse dejado atrás la parte más restrictiva de la cuarentena del año pasado y por los efectos negativos de las restricciones ante la segunda ola de contagios de este año. No obstante, de acuerdo a los últimos **datos de movilidad de las personas provistos por Google -que brindan una aproximación temprana sobre la evolución de la actividad económica-**, la circulación de estas en el departamento Rosario registra durante los meses de junio y julio una visible y sostenida recuperación ante la gradual flexibilización de las restricciones.

Aunque no son mediciones idénticas<sup>2</sup>, **las cifras de actividad económica a nivel nacional (EMAE –INDEC)<sup>3</sup> muestran una recuperación al igual que la economía local aunque a una menor magnitud al crecer 13,6% a.a. en mayo y 9,5% a.a. en los primeros cinco meses del año.**

**Ajustada por estacionalidad, la facturación privada local muestra por segundo mes consecutivo una disminución mensual al contraerse en mayo 2,2%; valor que se suma a la contracción de 1,9% registrada en abril pasado.** Es probable que estos resultados se expliquen por el “efecto cuarentena”<sup>4</sup> producto de las nuevas restricciones impuestas en el marco de la segunda ola de contagios.

Observando los movimientos de la facturación en un horizonte temporal más amplio, se presenta la **tendencia-ciclo<sup>5</sup>** junto al resto del comportamiento de la serie en el Gráfico N° 1. Este componente de la serie **muestra que ya evidenciaba un lento crecimiento desde principios de año y que registró un cambio de dirección en abril al caer levemente 0,3%, en mayo muestra una contracción mensual mayor a la anterior (-0,6%).** Habrá que ser cautelosos y esperar el resultado de los próximos meses para ver si este comportamiento resulta temporal o persiste por un periodo más largo.

<sup>1</sup> En este informe se analiza la evolución reciente de la actividad económica local, utilizando datos de facturación privada -que incluye tanto valor agregado como consumo intermedio- declarada base DRel a valores constantes ajustados por estacionalidad. Los datos utilizados, al mes de mayo de 2020, son provistos por el Centro de Información Económica (CIE – Municipalidad de Rosario) en base a las declaraciones juradas presentadas por los contribuyentes con excepción de quienes pertenecen al Régimen Simplificado por no estar obligados a presentar esta información. En este informe se hace énfasis en el componente de tendencia-ciclo de la facturación, el cual refleja el comportamiento subyacente y la dirección general de la serie, capturando tanto el movimiento de largo plazo como el ciclo económico, a partir de la eliminación de efectos estacionales y factores irregulares. Esto permite realizar comparaciones mensuales de la tendencia y hacer uso de lo ocurrido recientemente en los datos para un análisis coyuntural, lo cual no es posible con la serie de facturación original (no ajustada por estacionalidad) sin recurrir a comparaciones interanuales, las cuales dependen fuertemente de los valores observados en el año anterior y suelen ser poco útiles para un análisis de coyuntura.

<sup>2</sup> La facturación privada de la Ciudad un proxy de la actividad privada local al reflejar el Valor Bruto de Producción (VBP) local y no el Valor Agregado (VA). Por su parte, el EMAE mide el VA a nivel nacional tanto para el sector privado como el público, anticipando las tasas de variación del Producto Interno Bruto (PIB) trimestral.

<sup>3</sup> Para más información, consultar: [https://www.indec.gob.ar/uploads/informesdeprensa/ema\\_e\\_07\\_2137C3E813DB.pdf](https://www.indec.gob.ar/uploads/informesdeprensa/ema_e_07_2137C3E813DB.pdf)

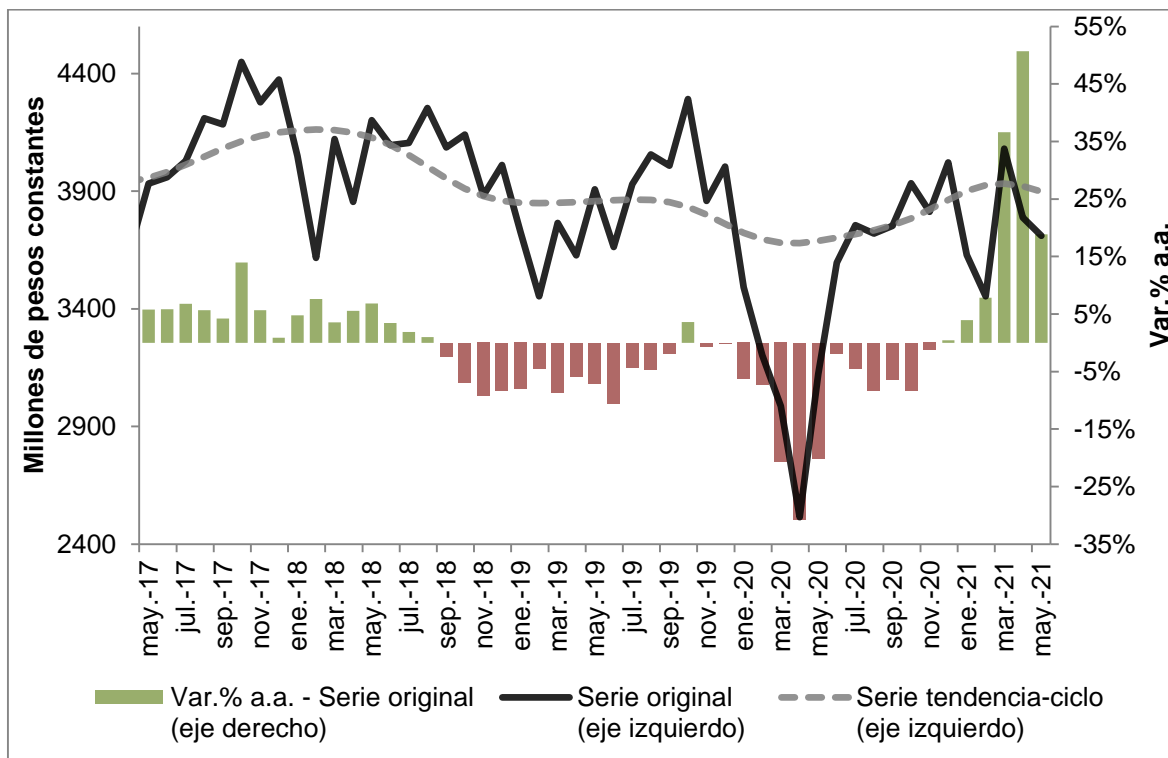
<sup>4</sup> Con el objetivo de cuantificar con mayor precisión los efectos económicos de la cuarentena en los diferentes sectores locales, se estima la tasa de crecimiento mensual del componente irregular de cada serie de facturación sectorial (efecto cuarentena). Esta variable captura fundamentalmente los movimientos irregulares inmediatos y directos de la actividad económica. Estos movimientos resultan aptos para aproximar las variaciones mensuales en la actividad debidos a cambios en la administración del confinamiento. No obstante, debe tenerse en cuenta que estas estimaciones no contemplan los efectos indirectos de la cuarentena sobre la actividad económica que probablemente se manifiesten en el mediano y largo plazo, tales como la reconfiguración de las relaciones productivas entre los distintos sectores y cambios en la escala de éstos. Para más información, consultar: [http://fundacionbmr.org.ar/wp-content/uploads/2020/12/Informe-de-prensa\\_ACTIVIDAD-ECONOMICA-POR-SECTORES-en-ROSARIO-septiembre-de-2020.pdf](http://fundacionbmr.org.ar/wp-content/uploads/2020/12/Informe-de-prensa_ACTIVIDAD-ECONOMICA-POR-SECTORES-en-ROSARIO-septiembre-de-2020.pdf)

<sup>5</sup> En este informe se realiza un ajuste en la metodología utilizada para el cálculo de la serie tendencia-ciclo con el objetivo de continuar siendo consistentes entre el resultado observado de este componente en cada uno de los sectores económicos y en el agregado. Tal como sostiene INDEC, aún se desconoce el efecto final que tendrá la COVID-19 sobre la actividad y es por ello que la serie desestacionalizada y la tendencia-ciclo están sujetas a revisiones importantes debido al impacto inusual derivado de la emergencia sanitaria.

### Gráfico 1. Facturación real privada de Rosario

Serie original (millones de pesos constantes) y tendencia-ciclo

Mayo 2017 – Mayo 2021



Serie Tendencia-ciclo	
Período	Var.% mensual
may-20	0,2%
jun-20	0,4%
jul-20	0,4%
ago-20	0,4%
sep-20	0,6%
oct-20	0,8%
nov-20	1,0%
dic-20	1,1%
ene-21	1,0%
feb-21	0,6%
mar-21	0,2%
abr-21	-0,3%
may-21	-0,6%

Fuente: elaboración propia en base a datos de Centro de Información Económica (CIE - Municipalidad de Rosario).

### Análisis por sectores

Por sectores económicos<sup>6</sup> (Tabla 1), la facturación muestra una recuperación interanual generalizada por tercer mes consecutivo. Al igual que lo observado en los meses anteriores, Comercio e Industria recuperan sus niveles previos a la pandemia e incluso los superan, mientras que Servicios y Construcción aún continúan por debajo.

Tabla 1. Contribución de los sectores económicos en la Facturación real privada de Rosario

Total Sectores	Participación del sector Ene - May 2021	Var. % a.a.		Incidencia - Contribución en la Var. % a.a. (en p.p.)	
		may-21	Ene - May 2021	may-21	Ene - May 2021
Comercio	42,9%	15,7%	25,2%	7,0	10,5
Servicios privados	30,8%	9,3%	1,5%	3,1	0,6
Industria manufacturera	23,5%	37,3%	54,4%	7,4	10,1
Construcción	2,4%	85,0%	30,3%	1,4	0,7
<b>Total Sectores</b>	<b>100,0%</b>	<b>18,9%</b>	<b>21,8%</b>	<b>18,9%</b>	<b>21,8%</b>

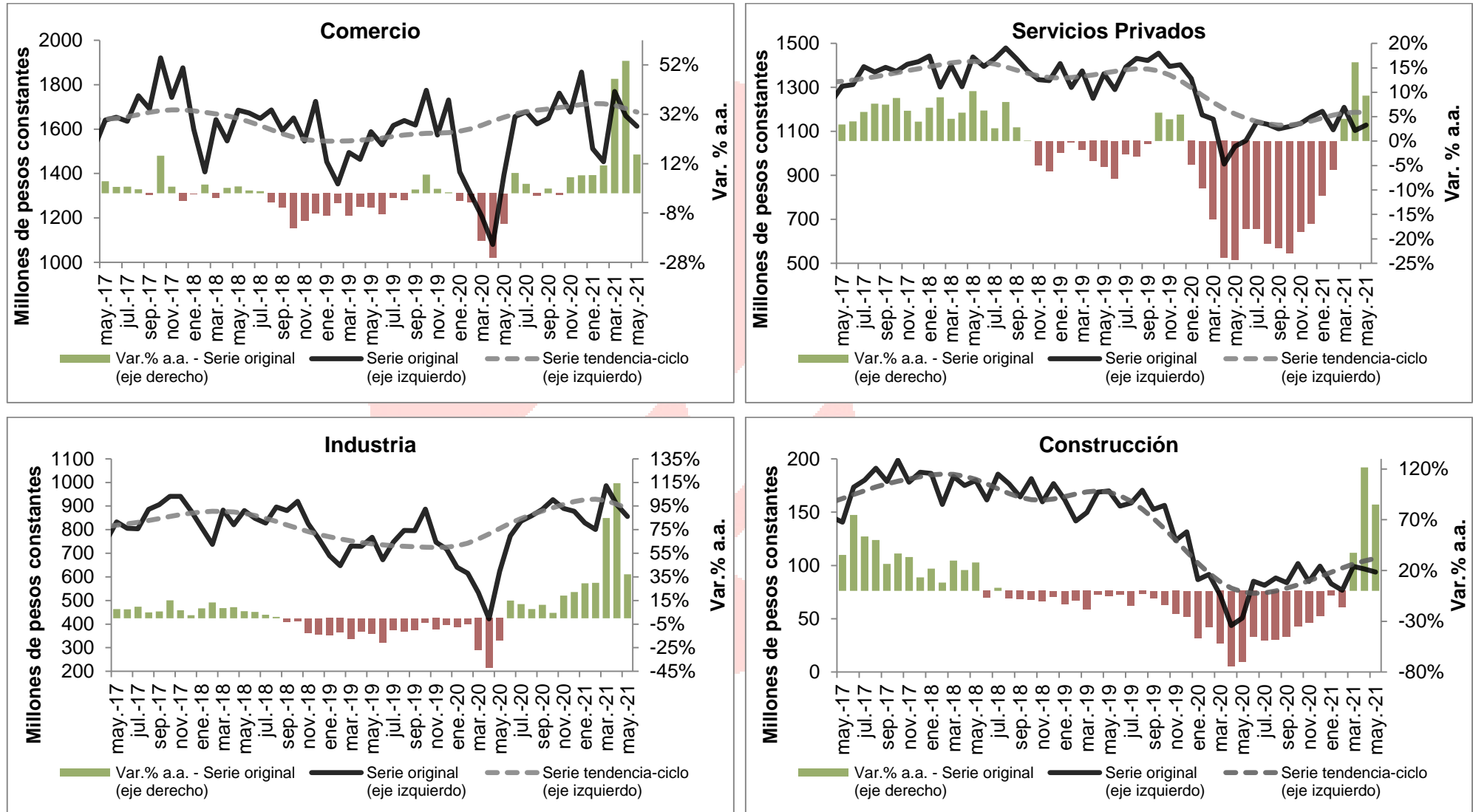
Fuente: elaboración propia en base a datos de Centro de Información Económica (CIE - Municipalidad de Rosario).

<sup>6</sup> En este informe no se analiza el sector de "Actividades primarias" por no tener una participación significativa en la facturación privada real de la Ciudad (siendo 0,5% en el periodo enero-mayo de 2021).

### Gráfico 2. Facturación real por Sectores económicos en Rosario

Serie original (millones de pesos constantes) y tendencia-ciclo

Mayo 2017 - Mayo 2021



Fuente: elaboración propia en base a datos de Centro de Información Económica (CIE - Municipalidad de Rosario).

**Tabla 2. Variación mensual de las series desestacionaliza y de tendencia-ciclo por Sectores económicos**

Período	Serie desestacionalizada				Período	Serie tendencia-ciclo			
	Comercio	Servicios Privados	Industria	Construcción		Comercio	Servicios Privados	Industria	Construcción
may-20	28,2%	3,6%	50,1%	17,8%	may-20	1,1%	-2,0%	3,0%	-4,4%
jun-20	11,1%	2,0%	19,7%	60,6%	jun-20	0,9%	-1,6%	2,8%	-1,9%
jul-20	0,1%	2,1%	5,4%	-13,3%	jul-20	0,6%	-1,3%	2,4%	0,5%
ago-20	0,0%	0,3%	0,3%	2,8%	ago-20	0,4%	-0,9%	2,0%	2,4%
sep-20	-0,9%	-2,8%	-2,5%	0,6%	sep-20	0,3%	-0,5%	1,7%	3,4%
oct-20	3,4%	2,5%	5,0%	8,5%	oct-20	0,3%	0,0%	1,6%	4,2%
nov-20	2,5%	1,2%	2,8%	-2,6%	nov-20	0,4%	0,6%	1,6%	4,4%
dic-20	-2,4%	-0,3%	-1,0%	5,3%	dic-20	0,4%	1,0%	1,3%	4,6%
ene-21	2,9%	4,2%	12,1%	-1,9%	ene-21	0,2%	1,2%	0,9%	4,6%
feb-21	1,0%	2,3%	-2,2%	4,6%	feb-21	-0,1%	1,1%	0,2%	4,3%
mar-21	1,9%	-0,2%	1,7%	17,0%	mar-21	-0,4%	0,8%	-0,7%	3,9%
abr-21	-1,0%	0,3%	-3,0%	-1,2%	abr-21	-0,8%	0,3%	-1,5%	3,0%
may-21	-3,2%	-2,3%	-3,5%	-2,5%	may-21	-0,9%	-0,1%	-2,1%	2,3%

Fuente: elaboración propia en base a datos de Centro de Información Económica (CIE - Municipalidad de Rosario).

En la Tabla 2 se observa que, en mayo, la variación mensual de la serie libre de efectos estacionales resulta negativa y mayor que la registrada en los meses anteriores en la mayoría de los sectores, excepto Servicios Privados que en abril creció ínfimamente. En este mes, el desempeño podría relacionarse con un mayor “efecto cuarentena” producto de las restricciones de movilidad impuestas a partir de la segunda ola de contagios. En términos de la tendencia-ciclo, se observa que la tendencia de la actividad económica de la Ciudad comienza a perder impulso en el segundo trimestre del año, siendo el sector de la construcción el único que crece. Comercio e Industria continúan en terreno negativo y profundizan la caída mes a mes, Servicios registra en mayo un cambio de dirección, mientras que Construcción que, si bien continua creciendo, comienza a perder impulso.

Por tanto, habrá que ser cautelosos y esperar los datos de los próximos meses para analizar si la contracción observada en la actividad económica efectivamente responde a un freno en el proceso de recuperación o sólo se trata de un “efecto cuarentena” producto de las nuevas restricciones implementadas por la segunda ola de contagios.