

MOVILIDAD y ECONOMÍA en ROSARIO¹

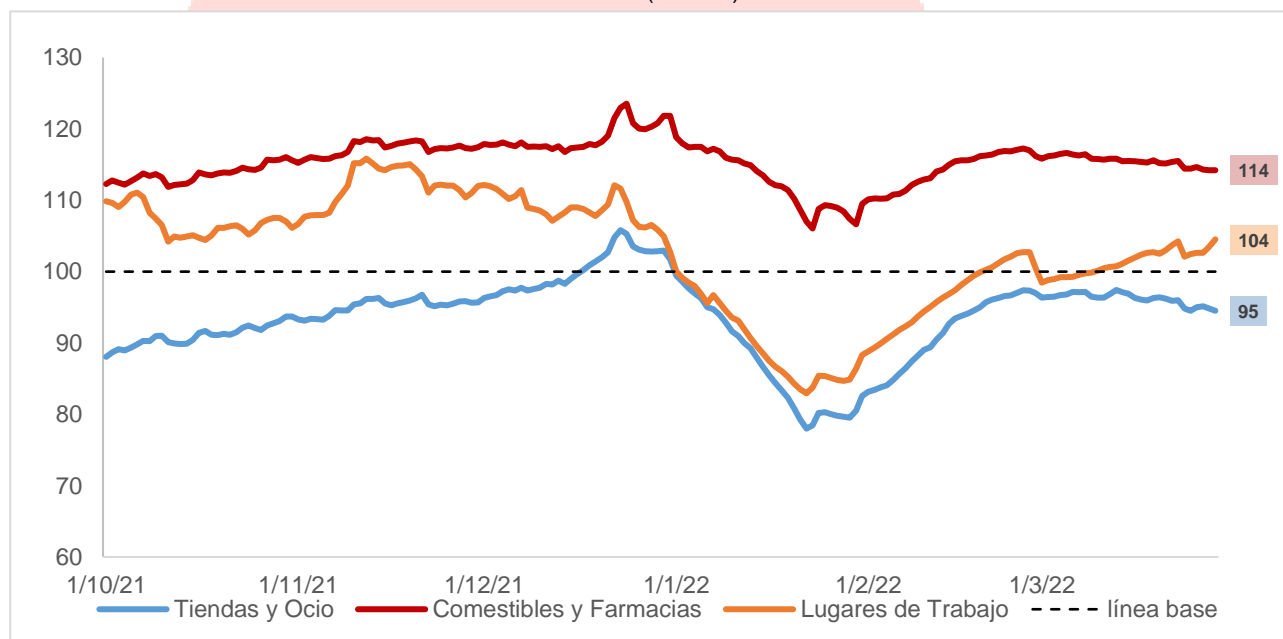
En marzo se resiente la movilidad de las personas en las categorías vinculadas al consumo

La movilidad de las personas en el Departamento Rosario -una aproximación razonable a la circulación de estas en la Ciudad, medida a partir de los datos de teléfonos celulares provista por Google- muestra en marzo una leve disminución en las categorías vinculadas al consumo². Tanto la concurrencia a comercios que venden productos esenciales (“Comestibles y Farmacias”) como la movilidad hacia tiendas, locales gastronómicos, de ocio y esparcimiento (“Tiendas y Ocio”) se contraen desde principios de marzo, con algunas oscilaciones en el caso de esta última.

Sin descartar la presencia de efectos estacionales, la caída en el consumo detectada en los indicadores de Google Mobile sugiere que la disminución en el poder adquisitivo comienza a sentirse en los hogares de la Ciudad en los primeros meses del año. Según los datos publicados por INDEC a febrero de este año y de acuerdo al “Relevamiento de Expectativas de Mercado” que realiza el Banco Central, el nivel general de precios, medido por el IPC-INDEC, crecería en el primer trimestre a una tasa promedio de 4,2% mensual³ (64,3% anualizada) mientras que para gran parte de los asalariados el último ajuste de sus ingresos se produjo a fines del año pasado. Particularmente, la suba de precios en los rubros “Alimentos y Bebidas no alcohólicas” y “Salud” registraría una aceleración mayor. En enero-febrero de este año el incremento de precios de alimentos casi duplicó al registrado en octubre-diciembre del año anterior (pasó de 3,3% mensual a 6,2%) y el aumento en el rubro salud se multiplicó por 1,5 (de 2,5% a 3,9%).

Gráfico N° 1. Movilidad de las personas en el Departamento Rosario según categorías de Google

En números índices. Media móvil (30 días). Octubre 2021 – marzo 2022



Nota 1: La línea base muestra (en números índices) la movilidad promedio en cada categoría entre el 15/2/2020 al 14/3/2020.

Nota 2: Los niveles de movilidad de cada categoría no son comparables entre sí. Solo permiten realizar comparaciones sobre la movilidad en cada una de las categorías en diferentes momentos del tiempo.

Nota 3: Datos actualizados al 29 de marzo de 2022.

Fuente: Elaboración propia en base a Google LLC "Google COVID-19 Community Mobility Reports".

¹ En este informe se analizan los indicadores de movilidad de Google para el Departamento Rosario, a los fines de tener una aproximación de la dirección e intensidad de los movimientos de la actividad económica a nivel local. Los indicadores de movilidad publicados por Google no registran el total de personas que concurren a distintos sitios, sino la variación porcentual del número de visitas recibidas en diferentes locaciones relativas a un período base que sirve de comparación. A partir de estos datos de Google, se muestran los indicadores de movilidad reexpresados en números índices, utilizando como base de comparación la movilidad promedio desde el 15/2/2020 al 14/3/2020. Es decir, cada valor del índice representa el nivel de movilidad promedio en los últimos treinta días en relación a la circulación registrada durante el período base multiplicado por cien.

² Además de las categorías “Tiendas y Ocio” (restaurantes, cafeterías, centros comerciales, entre otros) y “Comestibles y Farmacias” (supermercados y depósitos de alimentos, tiendas de comida especializadas, farmacias, etc.) que en este informe se relacionan con el consumo, se analiza la movilidad de las personas a los lugares de trabajo (“Lugares de Trabajo”). Otras categorías de movilidad sobre las que recoge información Google son: “Parques” (parques nacionales, playas públicas, puertos deportivos, parques para perros, plazas y jardines públicos), “Estaciones de Transporte” (centros de transporte público, como estaciones de metro, autobús y tren) y “Zonas Residenciales”.

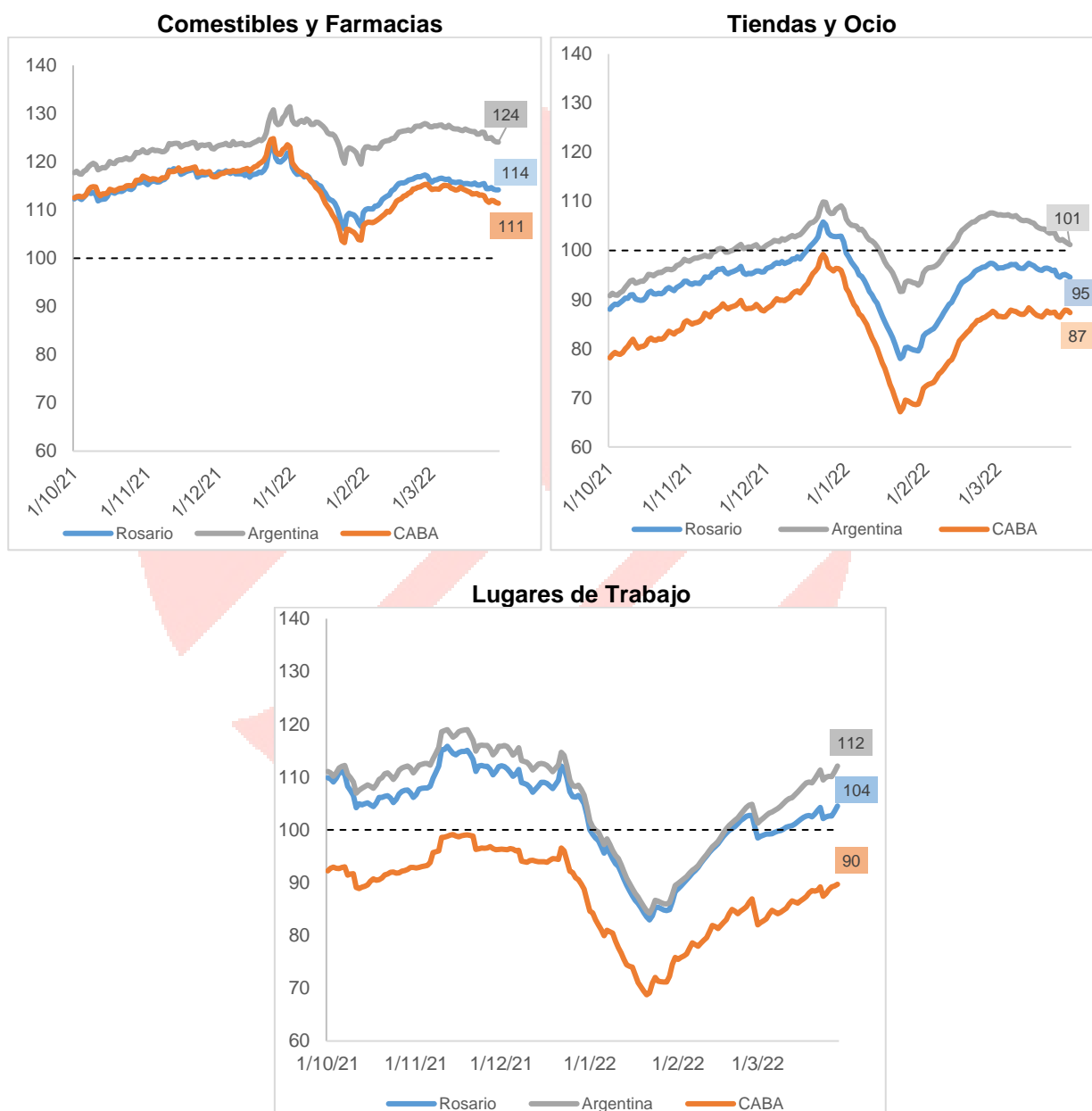
³ Para este cálculo se emplea la serie del IPC - Nivel General del Total Nacional a febrero de 2022 publicada por INDEC. Además, se utiliza la mediana de la variación porcentual mensual de dicho índice registrada en el “Relevamiento de Expectativas de Mercado” que el Banco Central de la República Argentina (B.C.R.A.) realizó en febrero pasado para calcular el valor del índice en marzo de 2022.

Al comparar la movilidad de las personas en “Comestibles y Farmacias” y “Tiendas y Ocio” en el Departamento Rosario con la registrada en el promedio nacional y CABA, notamos un comportamiento similar, con una disminución más acentuada a nivel nacional desde el comienzo del mes de marzo.

La concurrencia a lugares de trabajo en el Departamento Rosario crece durante marzo ubicándose a niveles de fines de febrero pasado, antes del feriado por carnavales. Similar comportamiento se observa en CABA y el promedio nacional. En Rosario y a nivel nacional la movilidad a los lugares de trabajo supera los valores pre cuarentena, mientras en CABA todavía se encuentra notoriamente por debajo. Esto reflejaría en buena medida la menor incidencia del teletrabajo y las modalidades híbridas en la región y el agregado nacional respecto a CABA.

Gráfico N° 2. Movilidad de las personas en el Departamento Rosario según categorías de Google

En números índices. Media móvil (30 días). Octubre 2021 – marzo 2022



Nota 1: La línea base muestra (en números índices) la movilidad promedio en cada categoría entre el 15/2/2020 al 14/3/2020.

Nota 2: Los niveles de movilidad de cada categoría no son comparables entre sí. Solo permiten realizar comparaciones sobre la movilidad en cada una de las categorías en diferentes momentos del tiempo.

Nota 3: Datos actualizados al 29 de marzo de 2022.

Fuente: Elaboración propia en base a Google LLC "Google COVID-19 Community Mobility Reports."