

ACTIVIDAD ECONÓMICA en ROSARIO¹

Tras la recuperación de 2021, la actividad económica crece en el primer bimestre del año.

La facturación privada real de la Ciudad (CIE – Municipalidad de Rosario) **se expandió interanualmente 9,2% en febrero y 8,0% en el primer bimestre del año.** Esta última expansión se da sobre un nivel de facturación que ya venía registrando un incremento interanual respecto al año anterior, es decir, que la actividad local no solo se había recuperado de los efectos nocivos de la pandemia, sino que además se ubicaba por encima de los niveles previos al confinamiento. La no imposición de restricciones y cierres en presencia de numerosos contagios por la nueva variante del COVID-19 (Ómicron) permitió que la recuperación sea más rápida que en otras etapas pasadas de la pandemia. Asimismo, se destaca que la facturación promedio real del primer bimestre de 2022 se ubica por encima de los niveles registrados en 2019 y 2020, y en un escalón similar al máximo registrado desde el año 2018. Por sectores, se destaca la expansión de Construcción y en menor medida la de Servicios Privados en el primer bimestre del año, aunque todavía éstas actividades no logran recuperar el nivel de facturación perdido por la pandemia. En cambio, Comercio e Industria se expanden a una menor tasa en enero-febrero, pero se ubican por arriba de los valores de 2019.

Las cifras nacionales provistas por el EMAE-INDEC², que incluyen tanto la actividad pública como privada y que por esta y otras razones no son estrictamente comparables con la información local³, registraron **una expansión de 9,1% i.a. en febrero y de 7,0% i.a. en el acumulado del primer bimestre del año.** El nivel promedio de la actividad nacional para los dos primeros meses de 2022 supera a los valores registrados en los últimos tres años, ubicándose en un escalón algo inferior al registrado en 2018.

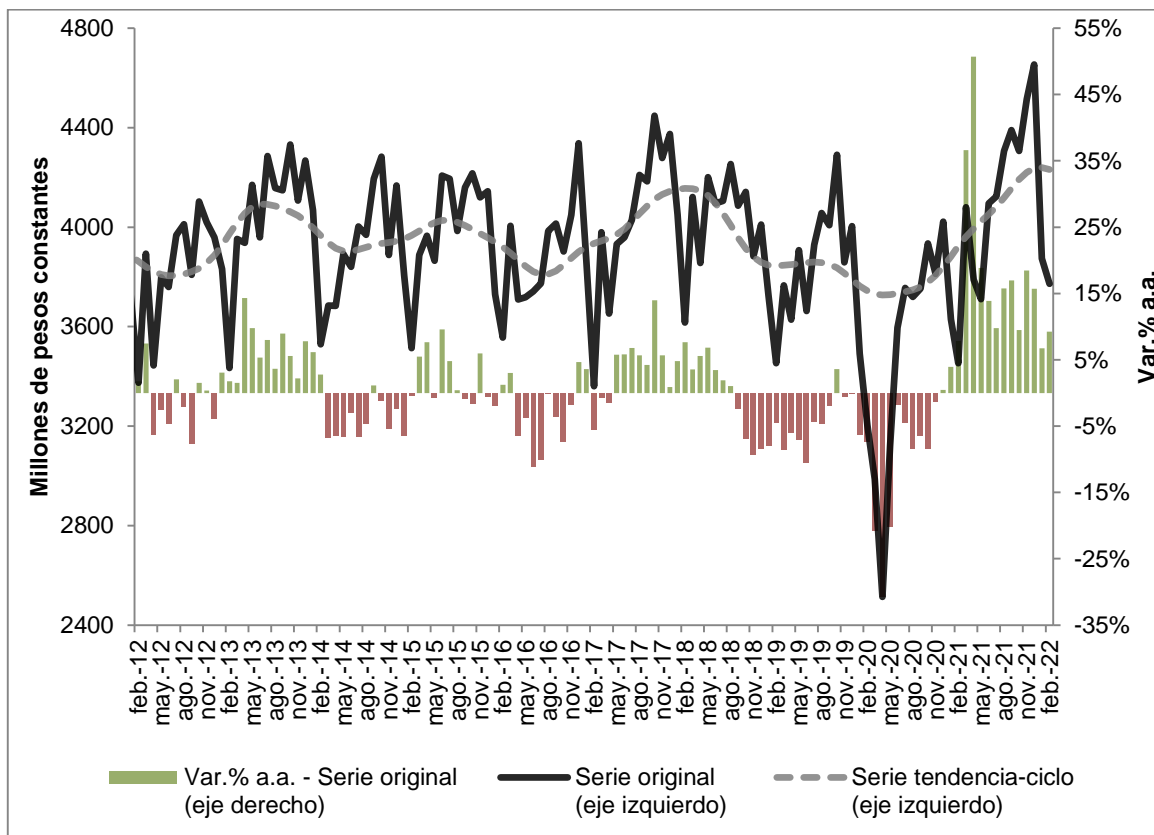
Analizando los movimientos de la facturación local en un horizonte temporal más amplio, la **tendencia-ciclo** -no influenciada por el efecto propio de cada periodo ni por los cambios repentinos (shocks)- **muestra una variación mensual nula en enero y una leve contracción en febrero, evidenciándose cierto freno en el ritmo de crecimiento en el primer bimestre del año (Gráfico N° 1).** Sin embargo, la tendencia-ciclo se encuentra en el nivel más alto de la serie desde 2012, siendo superior al máximo anterior registrado en 2018.

¹ En este informe se analiza la evolución reciente de la actividad económica local, utilizando datos de facturación privada -que incluye tanto valor agregado como consumo intermedio- declarada base DReI a valores constantes ajustados por estacionalidad. Los datos utilizados, definitivos al mes de febrero de 2022, son provistos por el Centro de Información Económica (CIE – Municipalidad de Rosario) en base a las declaraciones juradas presentadas por los contribuyentes con excepción de quienes pertenecen al Régimen Simplificado por no estar obligados a presentar esta información. En este informe se hace énfasis en el componente de tendencia-ciclo de la facturación, el cual refleja el comportamiento subyacente y la dirección general de la serie, capturando tanto el movimiento de largo plazo como el ciclo económico, a partir de la eliminación de efectos estacionales y factores irregulares. Esto permite realizar comparaciones mensuales de la tendencia y hacer uso de lo ocurrido recientemente en los datos para un análisis coyuntural, lo cual no es posible con la serie de facturación original (no ajustada por estacionalidad) sin recurrir a comparaciones interanuales, las cuales dependen fuertemente de los valores observados en el año anterior y suelen ser poco útiles para un análisis de coyuntura.

² Para más información, consultar: https://www.indec.gob.ar/uploads/informesdeprensa/ema_e_04_22482847432B.pdf

³ La facturación privada de la Ciudad resulta un proxy de la actividad privada local al reflejar el Valor Bruto de Producción (VBP) local y no el Valor Agregado (VA). Por su parte, el EMAE mide el VA a nivel nacional tanto para el sector privado como el público, anticipando las tasas de variación del Producto Interno Bruto (PIB) trimestral.

Gráfico N° 1. Facturación real privada en Rosario
 Serie original (millones de pesos constantes) y tendencia-ciclo
 Febrero 2012 – febrero 2022



Serie Tendencia-ciclo	
Período	Var.% mensual
feb-21	1,1%
mar-21	1,0%
abr-21	0,8%
may-21	0,7%
jun-21	0,7%
jul-21	0,8%
ago-21	0,9%
sep-21	0,9%
oct-21	0,9%
nov-21	0,7%
dic-21	0,4%
ene-22	0,1%
feb-22	-0,2%

Fuente: elaboración propia en base a datos de Centro de Información Económica (CIE - Municipalidad de Rosario).

Análisis por sectores⁴

En la Tabla N° 1 se observa que en el primer bimestre de 2022 **todos los sectores se expanden respecto al primer bimestre de 2021**, siendo Comercio y Servicios privados los que más contribuyen en la **variación interanual de la facturación privada total**.

Tabla N° 1. Evolución de la facturación real privada del total de sectores en Rosario

Total Sectores	Participación del sector Ene - Feb 2022	Var. % a.a.		Incidencia - Contribución en la Var. % a.a. (en p.p.)	
		feb-22	Ene - Feb 2022	feb-22	Ene - Feb 2022
Comercio	41,7%	9,4%	7,6%	3,9	3,2
Servicios privados	32,4%	7,2%	7,9%	2,3	2,6
Industria manufacturera	22,7%	10,1%	6,5%	2,3	1,5
Construcción	2,7%	29,8%	29,4%	0,7	0,7
Total Sectores	100,0%	9,2%	8,0%	9,2%	8,0%

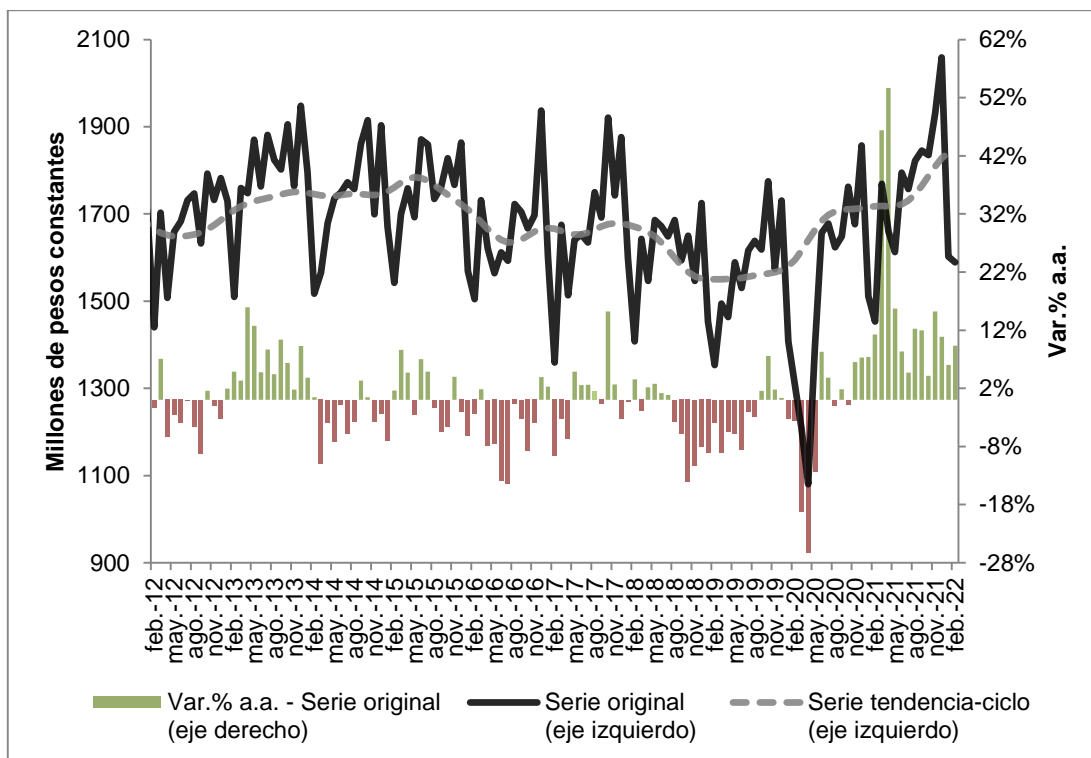
Fuente: elaboración propia en base a datos de Centro de Información Económica (CIE - Municipalidad de Rosario)

⁴ En este informe no se analiza el sector de "Actividades primarias" por no tener una participación significativa en la facturación privada real de la Ciudad (siendo 0,4% en el periodo enero-febrero 2022).

Comercio se expandió 9,4% i.a. en febrero y 7,6% en el primer bimestre. Este último incremento se explica principalmente por la contribución de “Comercio al por menor” (4,4 p.p.) y “Venta al por mayor y en comisión” (2,5 p.p.). El nivel de facturación del sector se ubica por encima de los valores bimestrales registrados en los años inmediatos anteriores y en un escalón similar al máximo registrado en 2015. Por su parte, la serie tendencia-ciclo pierde impulso a principios de 2022, pero se encuentra en el nivel más alto de los últimos diez años.

Gráfico N° 2. Facturación real del sector Comercio en Rosario

Serie original (millones de pesos constantes) y tendencia-ciclo
Febrero 2012 – febrero 2022



Variación % mensual		
Período	Serie desestacionalizada	Serie tendencia-ciclo
feb-21	-0,8%	0,1%
mar-21	2,2%	0,0%
abr-21	0,2%	0,0%
may-21	-2,9%	0,0%
jun-21	2,2%	0,2%
jul-21	-0,2%	0,5%
ago-21	1,9%	0,8%
sep-21	0,5%	1,1%
oct-21	1,0%	1,3%
nov-21	4,5%	1,2%
dic-21	-2,5%	1,0%
ene-22	-0,8%	0,7%
feb-22	2,5%	0,3%

Fuente: elaboración propia en base a datos de Centro de Información Económica (CIE - Municipalidad de Rosario).

Tabla N° 2. Evolución de las ramas en la Facturación real privada del sector Comercio

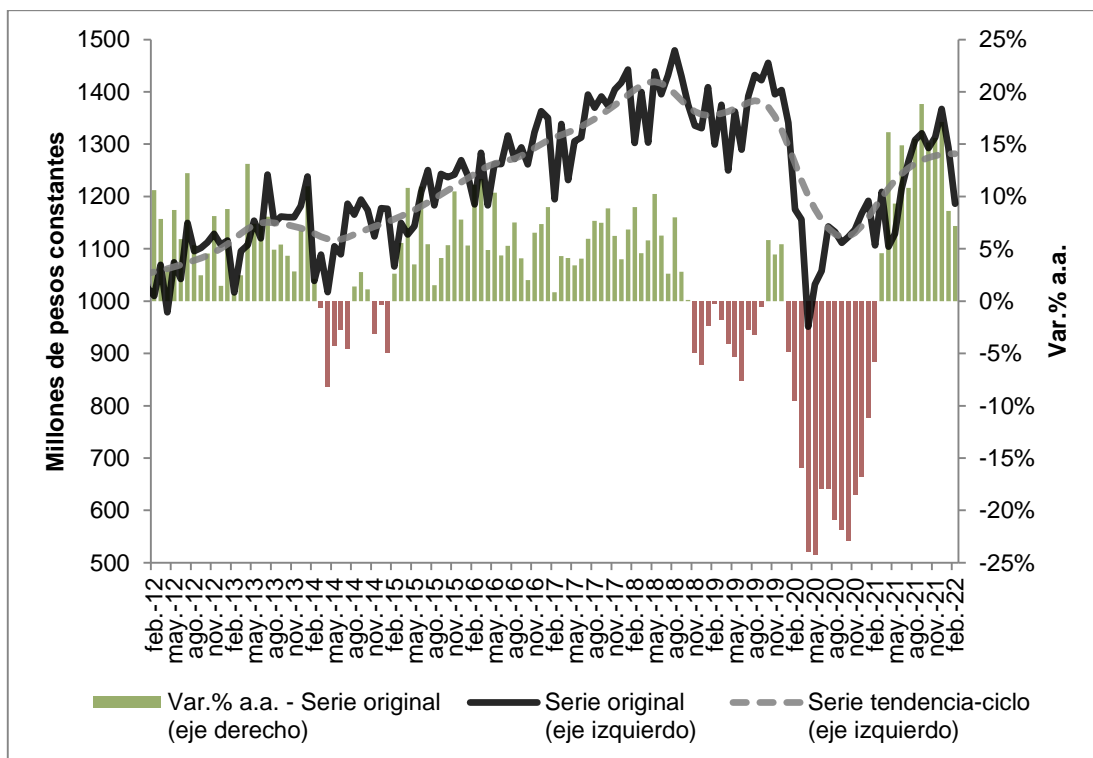
Ramas de Comercio	Participación del sector Ene - Feb 2022	Var. % a.a.		Incidencia - Contribución en la Var. % a.a. (en p.p.)	
		feb-22	Ene - Feb 2022	feb-22	Ene - Feb 2022
Comercio al por menor	45,2%	10,9%	10,0%	4,8	4,4
Comercio al por mayor y en comisión	41,7%	4,2%	1,7%	1,9	0,7
Venta, mantenimiento y reparación de vehículos	13,1%	23,7%	21,5%	2,7	2,5
Total Comercio	100,0%	9,4%	7,7%	9,4%	7,7%

Fuente: elaboración propia en base a datos de Centro de Información Económica (CIE - Municipalidad de Rosario).

La facturación del sector **Servicios privados** crece interanualmente 9,2% en febrero y 7,9% en los dos primeros dos meses del año. Al analizar el desempeño por ramas, se observa que la mayoría de estas se expanden respecto al primer bimestre de 2021, resultando más intensa en las actividades más afectadas por la administración de la cuarentena. En cuanto a la tendencia-ciclo, que ya mostraba desde mediados de 2021 cierta desaceleración en el ritmo de crecimiento, en el primer bimestre del año se ameseta, ubicándose 8,4% por debajo del nivel máximo de la serie registrado en 2018.

Gráfico Nº 3. Facturación real del sector Servicios Privados en Rosario

Serie original (millones de pesos constantes) y tendencia-ciclo
Febrero 2012 – febrero 2022



Variación % mensual		
Período	Serie desestacionalizada	Serie tendencia-ciclo
feb-21	2,1%	1,6%
mar-21	0,0%	1,6%
abr-21	0,6%	1,4%
may-21	-3,3%	1,3%
jun-21	6,8%	1,0%
jul-21	-0,2%	0,8%
ago-21	1,7%	0,7%
sep-21	1,4%	0,5%
oct-21	0,1%	0,4%
nov-21	-0,2%	0,3%
dic-21	1,8%	0,2%
ene-22	-2,3%	0,1%
feb-22	0,7%	0,0%

Fuente: elaboración propia en base a dato de Centro de Información Económica (CIE - Municipalidad de Rosario).

Tabla Nº 3. Evolución de las ramas en la Facturación real del sector Servicios Privados

Ramas de Servicios privados	Participación del sector Ene - Feb 2022	Var. % a.a.		Incidencia - Contribución en la Var. % a.a. (en p.p.)	
		feb-22	Ene - Feb 2022	feb-22	Ene - Feb 2022
Intermediación financiera y servicios de seguros	37,7%	8,9%	9,0%	3,3	3,3
Salud humana y servicios sociales	15,4%	6,5%	9,3%	1,0	1,4
Actividades administrativas y servicios de apoyo	12,0%	3,3%	7,3%	0,4	0,9
Información y comunicaciones	8,7%	-0,8%	-1,8%	-0,1	-0,1
Servicios de transporte y almacenamiento	6,6%	0,1%	-0,8%	0,0	-0,1
Servicios de alojamiento y servicios de comida	5,8%	50,7%	53,9%	2,2	2,2
Otros servicios (*)	4,5%	-21,2%	-21,5%	-1,1	-1,3
Servicios artísticos, culturales, deportivos y de esparcimiento	2,9%	42,4%	48,4%	1,0	1,0
Servicios profesionales, científicos y técnicos	2,7%	4,4%	10,4%	0,1	0,3
Servicios de asociaciones y servicios personales	2,4%	13,4%	13,6%	0,3	0,3
Servicios inmobiliarios	1,1%	-4,8%	-3,4%	-0,1	0,0
Enseñanza	0,2%	26,8%	20,7%	0,1	0,0
Total Servicios privados	100,0%	7,2%	7,9%	7,2%	7,9%

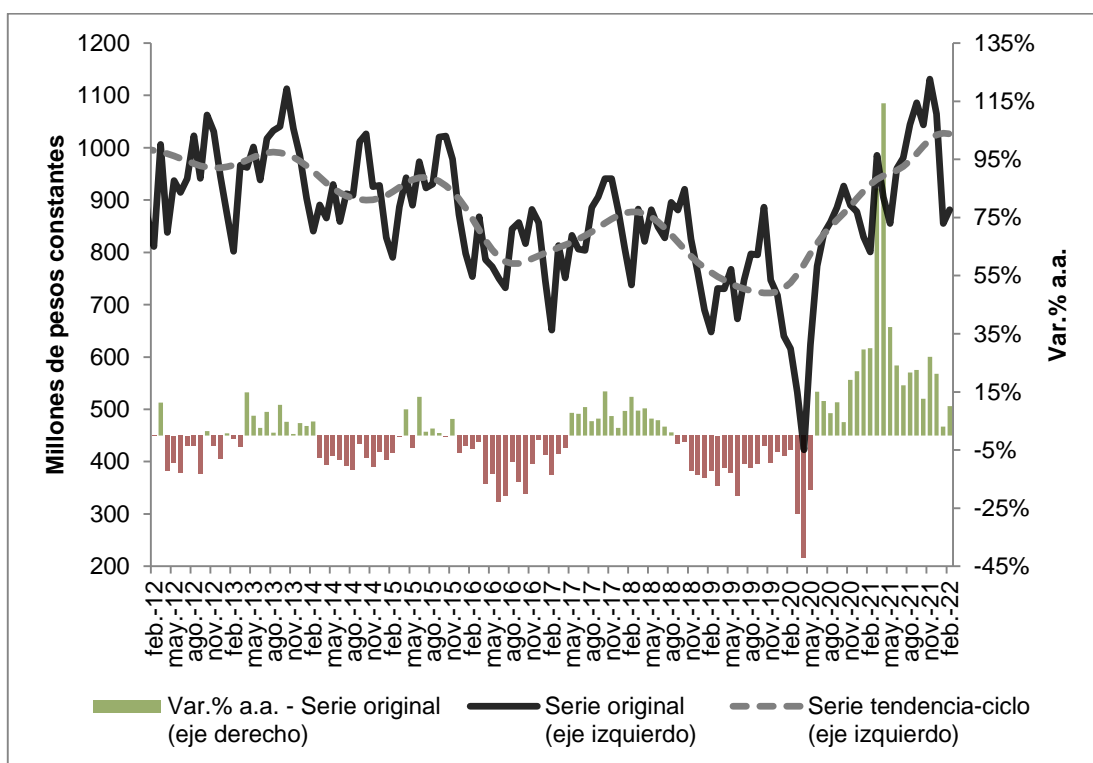
Nota: (*) Incluye Suministro de electricidad, gas, vapor y aire acondicionado; Suministro de agua, cloacas, gestión de residuos, recuperación de materiales y saneamiento público; Servicios de organizaciones y órganos extraterritoriales; y Servicios de hogares privados que contratan servicio doméstico.

Fuente: elaboración propia en base a datos de Centro de Información Económica (CIE - Municipalidad de Rosario).

La **Industria manufacturera** se expande 10,0% i.a. en febrero y 6,5% i.a. en el primer bimestre del año. La rama “Metales, productos de metal y maquinaria” lidera en términos de incidencia al contribuir en 2,1 p.p. en la variación interanual del sector en los meses de enero-febrero 2022, seguida por “Fabricación de componentes electrónicos y equipo eléctrico” y “Vehículos y equipos de transporte” que aportan 1,4 p.p. y 1,2 p.p., respectivamente. Al igual que en Comercio, el sector se ubica en un nivel superior a los registrados en los años inmediatos anteriores con la diferencia de que se encuentra en un escalón casi similar al máximo registrado en 2014. Por su parte, si bien la variación mensual de la tendencia-ciclo se desinfla en el primer bimestre del año, esta se encuentra en su nivel más alto de la serie desde 2012.

Gráfico N° 4. Facturación real del sector Industria Manufacturera en Rosario

Serie original (millones de pesos constantes) y tendencia-ciclo
 Febrero 2012 – febrero 2022



Variación % mensual		
Período	Serie desestacionalizada	Serie tendencia-ciclo
ene-21	15,6%	1,6%
feb-21	-4,4%	1,4%
mar-21	2,0%	1,0%
abr-21	-2,6%	0,7%
may-21	-4,5%	0,5%
jun-21	6,9%	0,6%
jul-21	1,9%	0,8%
ago-21	0,1%	1,1%
sep-21	1,9%	1,4%
oct-21	-0,4%	1,5%
nov-21	8,1%	1,2%
dic-21	-3,0%	0,9%
ene-22	-2,0%	0,3%
feb-22	1,9%	-0,1%

Fuente: elaboración propia en base a datos de Centro de Información Económica (CIE - Municipalidad de Rosario).

Tabla N° 4. Evolución de las ramas en la Facturación real del sector de la Industria Manufacturera

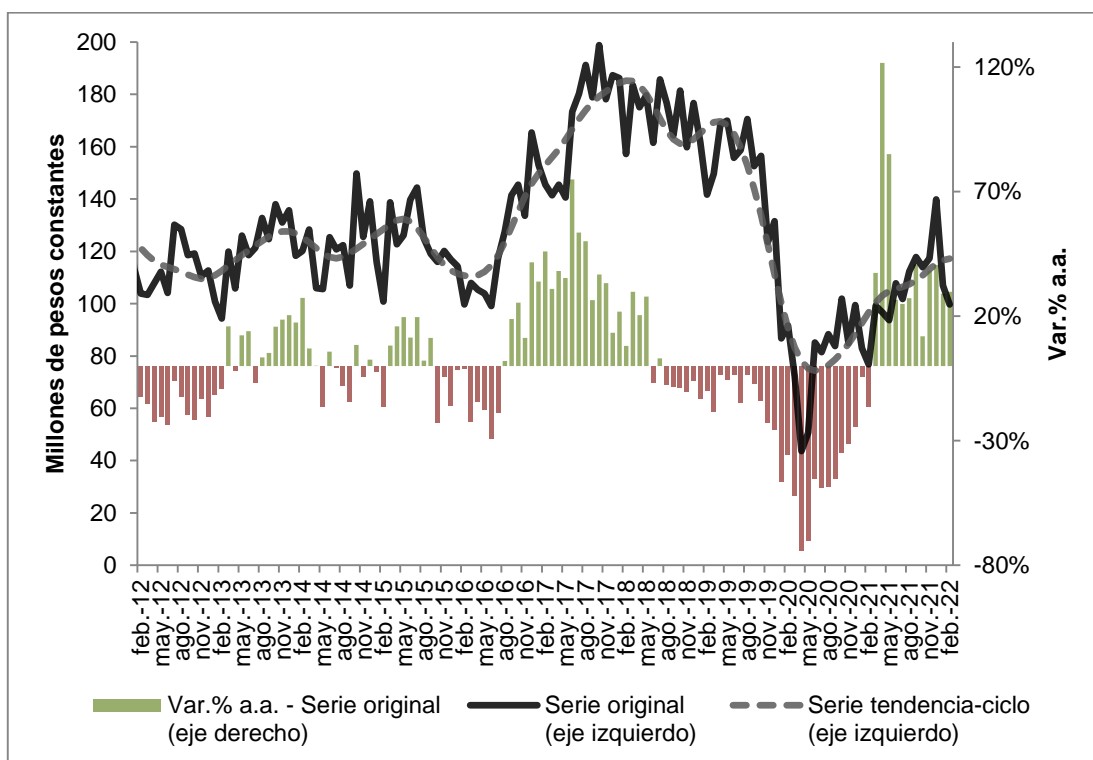
Ramas de Industria manufacturera	Participación del sector Ene - Feb 2022	Var. % a.a.		Incidencia - Contribución en la Var. % a.a. (en p.p.)	
		feb-22	Ene - Feb 2022	feb-22	Ene - Feb 2022
Metales, productos de metal y maquinaria	41,3%	9,0%	5,1%	3,7	2,1
Alimentos, bebidas y tabaco	21,0%	-1,7%	0,7%	-0,4	0,2
Fabricación de componentes electrónicos y equipo eléctrico	11,4%	19,1%	12,6%	1,9	1,4
Petróleo, productos químicos, caucho y plásticos	10,4%	10,0%	2,1%	1,1	0,2
Vehículos y equipo de transporte	3,9%	66,8%	38,9%	1,9	1,2
Minerales no metálicos	3,4%	7,9%	3,0%	0,3	0,1
Textiles, confecciones y cuero	2,6%	37,4%	34,4%	0,8	0,7
Madera y muebles	1,9%	16,0%	4,7%	0,3	0,1
Papel e impresión	1,8%	20,3%	16,8%	0,3	0,3
Otras actividades industriales (**)	1,8%	2,9%	16,7%	0,0	0,3
Reparación y mantenimiento de equipos	0,5%	4,7%	4,8%	0,0	0,0
Total Industria manufacturera	100,0%	10,0%	6,5%	10,0%	6,5%

Nota: (*) Incluye Fabricación de joyas, instrumentos de música, artículos de deporte, juegos y juguetes; industrias manufactureras n.c.p.
 Fuente: elaboración propia en base a datos de Centro de Información Económica (CIE - Municipalidad de Rosario).

Por último, la facturación privada real del sector **Construcción** se incrementó 29,8% i.a. en febrero y 29,4% en los dos primeros meses del año. Esta última variación se explica, principalmente, por el desempeño de “Construcción y terminación de edificios y sus partes” que contribuye en 15,0 p.p. y, en menor medida, por “Construcción e instalaciones de obra de ingeniería civil” con una incidencia de 7,5 p.p. En niveles, el sector se encuentra en los dos primeros meses del año 39,8% por debajo de valor máximo registrado en 2018. La tendencia-ciclo del sector, que desaceleró el ritmo de crecimiento mensual a principios de año, en el segundo bimestre del año se ubica 23,5% por encima del mínimo registrado en 2021 pero aun 36,8% por debajo del máximo de 2018.

Gráfico Nº 5. Facturación real del sector Construcción en Rosario

Serie original (millones de pesos constantes) y tendencia-ciclo
Febrero 2012 – febrero 2022



Variación % mensual		
Período	Serie desestacionalizada	Serie tendencia-ciclo
feb-21	4,1%	4,4%
mar-21	15,8%	3,8%
abr-21	-2,2%	2,7%
may-21	-2,5%	1,6%
jun-21	9,4%	0,9%
jul-21	-10,6%	0,7%
ago-21	3,3%	0,9%
sep-21	8,6%	1,4%
oct-21	-12,9%	1,8%
nov-21	19,2%	2,1%
dic-21	4,7%	1,8%
ene-22	-4,9%	1,2%
feb-22	3,9%	0,5%

Fuente: elaboración propia en base a datos de Centro de Información Económica (CIE - Municipalidad de Rosario).

Tabla Nº 5. Evolución de las ramas en la Facturación real del sector de la Construcción

Ramas de Construcción	Participación del sector Ene - Feb 2022	Var. % a.a.		Incidencia - Contribución en la Var. % a.a. (en p.p.)	
		feb-22	Ene - Feb 2022	feb-22	Ene - Feb 2022
Construcción y terminación de edificios y sus partes	59,4%	17,4%	24,2%	11,4	15,0
Construcción e instalaciones de obras de ingeniería civil	25,6%	41,9%	29,4%	10,1	7,5
Alquiler de equipo de construcción o demolición dotado de operarios y actividades especializadas de construcción n.c.p.	6,8%	81,2%	58,5%	3,7	3,2
Construcción de proyectos de servicios públicos	5,1%	64,7%	68,5%	2,3	2,7
Construcción, reforma y reparación de obras de infraestructura para el transporte	1,7%	38,6%	2,5%	0,5	0,1
Demolición, movimiento y preparación de terrenos para obras	1,5%	184,3%	97,9%	1,9	0,9
Total Construcción	100,0%	29,8%	29,4%	29,8%	29,4%

Fuente: elaboración propia en base a datos de Centro de Información Económica (CIE - Municipalidad de Rosario).