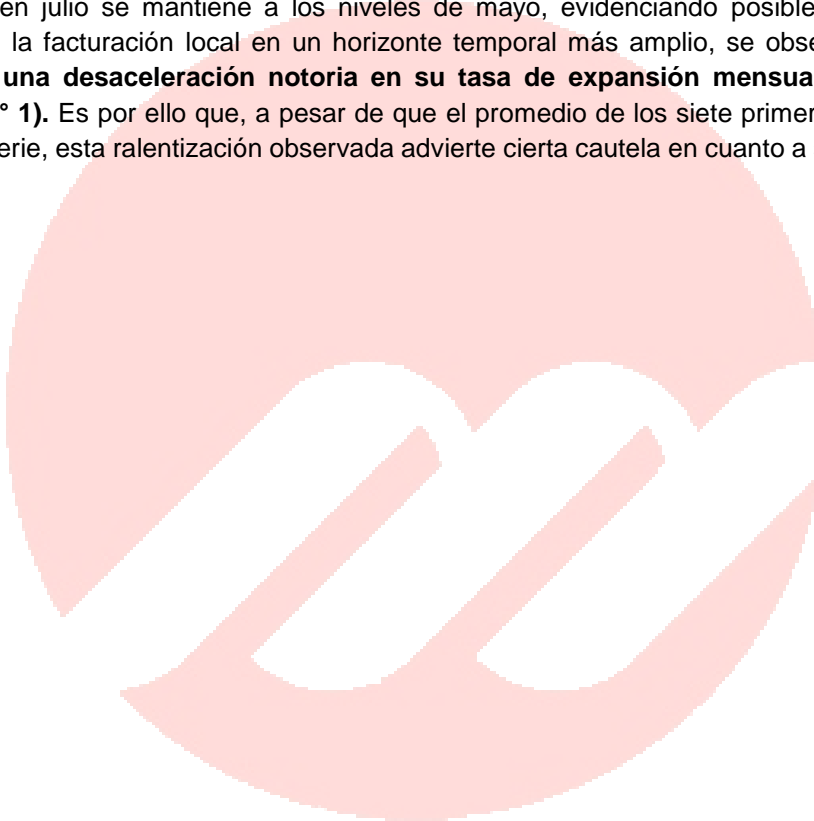


ACTIVIDAD ECONÓMICA en ROSARIO¹

En la segunda mitad del año aparecen signos de amesetamiento en la actividad privada local, conservándose los altos niveles de los meses anteriores.

En julio la facturación privada real de la Ciudad se expandió 9,1% interanual y 10,3% en el acumulado de los primeros siete meses del año (CIE - Municipalidad de Rosario). La actividad económica local se encuentra en su valor más alto de los últimos once años. Las cifras nacionales (EMAE-INDEC²) que incluyen la actividad pública y por lo tanto no resultan estrictamente comparables con la información local, muestran una expansión de 5,6% i.a. en julio y de 6,4% i.a. en el acumulado del año. El nivel promedio de la actividad nacional para el periodo enero-julio se ubica en un escalón similar al de 2017.

Coyunturalmente, la facturación privada local muestra una expansión mensual de 1,5%, aunque hay que tener en cuenta que en mayo la economía no creció y en junio cayó 1,4%. Esto indica que la actividad privada de la Ciudad en julio se mantiene a los niveles de mayo, evidenciando posibles signos de estancamiento. Analizando la facturación local en un horizonte temporal más amplio, se observa que **la tendencia-ciclo evidencia una desaceleración notoria en su tasa de expansión mensual desde principios de año (Gráfico N° 1)**. Es por ello que, a pesar de que el promedio de los siete primeros meses del año es el más alto de la serie, esta ralentización observada advierte cierta cautela en cuanto a su evolución en los próximos meses.



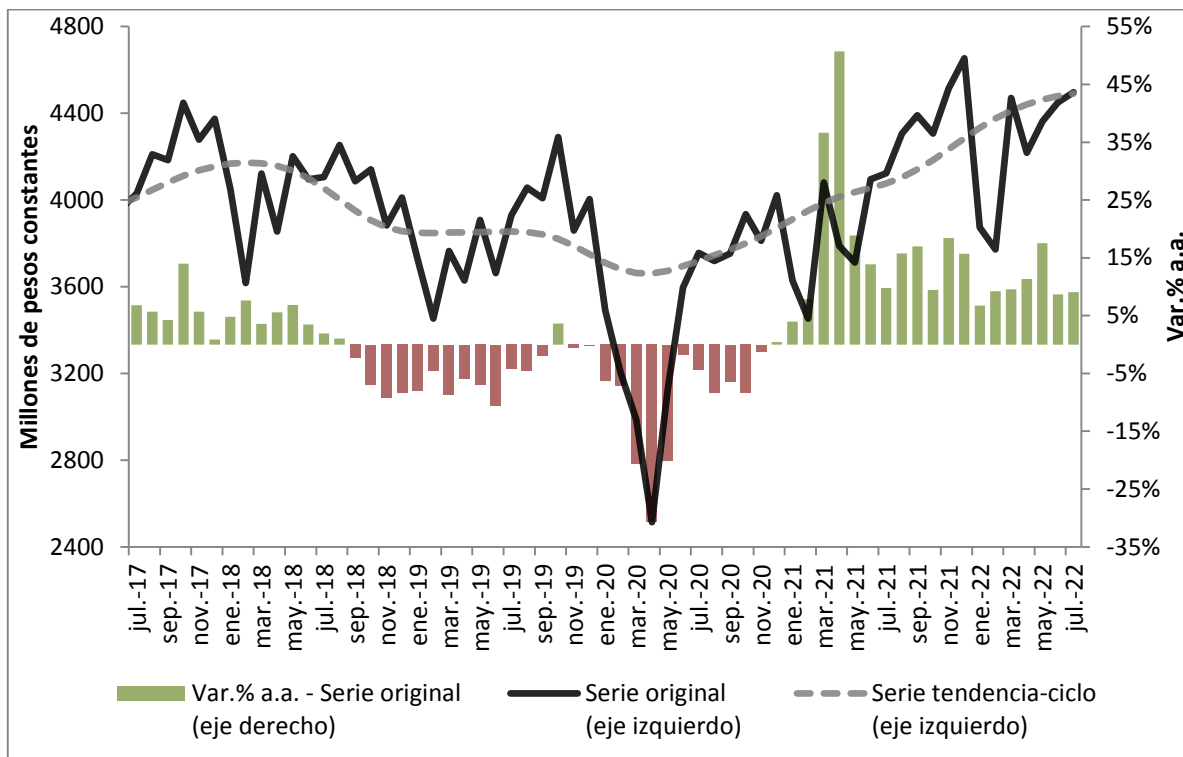
¹ En este informe se analiza la evolución reciente de la actividad económica local, utilizando datos de facturación privada -que incluye tanto valor agregado como consumo intermedio- declarada base DRel a valores constantes ajustados por estacionalidad. Los datos utilizados, definitivos al mes de julio de 2022, son provistos por el Centro de Información Económica (CIE – Municipalidad de Rosario) en base a las declaraciones juradas presentadas por los contribuyentes con excepción de quienes pertenecen al Régimen Simplificado por no estar obligados a presentar esta información. En este informe se hace énfasis en el componente de tendencia-ciclo de la facturación, el cual refleja el comportamiento subyacente y la dirección general de la serie, capturando tanto el movimiento de largo plazo como el ciclo económico, a partir de la eliminación de efectos estacionales y factores irregulares. Esto permite realizar comparaciones mensuales de la tendencia y hacer uso de lo ocurrido recientemente en los datos para un análisis coyuntural, lo cual no es posible con la serie de facturación original (no ajustada por estacionalidad) sin recurrir a comparaciones interanuales, las cuales dependen fuertemente de los valores observados en el año anterior y suelen ser poco útiles para un análisis de coyuntura.

² Para más información, consultar: https://www.indec.gob.ar/uploads/informesdeprensa/ema_e_09_22C7B00141AD.pdf

Gráfico N° 1. Facturación real privada en Rosario

Serie original (millones de pesos constantes) y tendencia-ciclo

Julio 2017 – julio 2022



Serie Tendencia-ciclo	
Período	Var.% mensual
jul-21	0,5%
ago-21	0,7%
sep-21	0,9%
oct-21	1,1%
nov-21	1,2%
dic-21	1,2%
ene-22	1,1%
feb-22	1,0%
mar-22	0,8%
abr-22	0,7%
may-22	0,5%
jun-22	0,4%
jul-22	0,3%

Fuente: elaboración propia en base a datos de Centro de Información Económica (CIE - Municipalidad de Rosario).

Análisis por sectores³

En la Tabla N° 1 se observa que **en el mes de julio todos los sectores económicos se expandieron interanualmente, aunque a diferentes ritmos, destacándose la construcción que hace varios meses se expande a un ritmo notorio.** En términos acumulados, la expansión de la Construcción no alcanza a recuperar los niveles registrados tres años atrás; **aun registra una brecha considerable con respecto al nivel registrado en 2019 (-26,7%). Servicios privados prácticamente recupera lo perdido por la pandemia (-0,8%). Por su parte, Comercio e Industria continúan ubicándose en sus niveles más altos desde 2011.**

Tabla N° 1. Facturación real privada del total de sectores en Rosario. Serie original.

Total Sectores	Participación del sector Ene - Jul 2022	Var. % a.a.		Incidencia - Contribución en la Var. % a.a. (en p.p.)	
		jul-22	Ene - Jul 2022	jul-22	Ene - Jul 2022
Comercio	41,8%	5,3%	7,2%	2,3	3,1
Servicios privados	31,4%	12,3%	13,1%	3,8	4,0
Industria manufacturera	23,7%	8,6%	11,0%	2,0	2,6
Construcción	2,7%	40,7%	23,1%	1,0	0,6
Total Sectores	100,0%	9,1%	10,3%	9,1%	10,3%

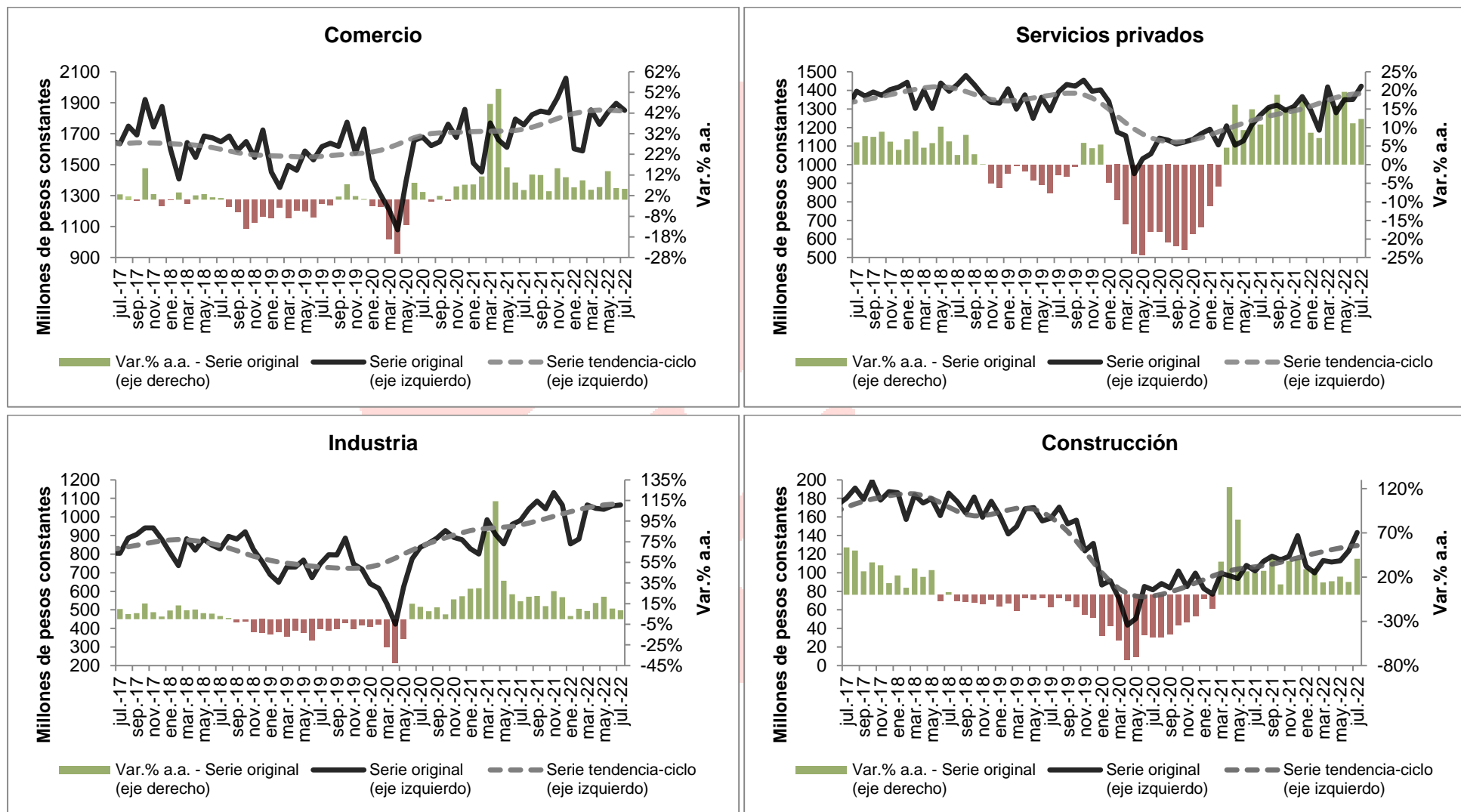
Fuente: elaboración propia en base a datos de Centro de Información Económica (CIE - Municipalidad de Rosario).

³ En este informe no se analiza el sector de "Actividades primarias" por no tener una participación significativa en la facturación privada real de la Ciudad (siendo 0,4% entre enero y julio de 2022).

Gráfico Nº 2. Facturación real por sectores en Rosario

Serie original (millones de pesos constantes) y tendencia-ciclo

Julio 2017 – julio 2022



Fuente: elaboración propia en base a datos de Centro de Información Económica (CIE - Municipalidad de Rosario).

La Tabla N° 2 muestra que las variaciones mensuales de la tendencia-ciclo de todos los sectores evidencian una generalizada desaceleración destacándose el comportamiento de Comercio que lleva dos meses de caída mensual y Servicios muestra una variación nula. El amesetamiento se explica por el comportamiento de Comercio y Servicios dado que estos representan alrededor de 75% de la actividad privada local.

Tabla N° 2. Facturación privada local por Sectores económicos.
Series desestacionalizadas y de tendencia-ciclo. Variación mensual.

Período	Serie desestacionalizada				Período	Serie tendencia-ciclo			
	Comercio	Servicios Privados	Industria	Construcción		Comercio	Servicios Privados	Industria	Construcción
jul-21	-0,9%	-0,3%	0,3%	-12,7%	jul-21	0,5%	1,0%	0,8%	0,9%
ago-21	2,1%	2,3%	-0,2%	5,2%	ago-21	0,7%	0,9%	1,0%	1,1%
sep-21	0,5%	1,7%	1,9%	8,9%	sep-21	1,0%	0,8%	1,2%	1,5%
oct-21	0,7%	0,6%	-0,5%	-12,1%	oct-21	1,1%	0,7%	1,3%	1,9%
nov-21	5,8%	0,0%	8,6%	18,5%	nov-21	1,1%	0,7%	1,3%	2,2%
dic-21	-2,5%	2,2%	-3,6%	5,3%	dic-21	1,0%	0,9%	1,2%	2,1%
ene-22	-1,3%	-1,9%	-1,9%	-4,9%	ene-22	0,8%	1,0%	1,2%	2,1%
feb-22	2,7%	0,1%	2,4%	3,5%	feb-22	0,6%	1,2%	1,1%	1,9%
mar-22	-1,2%	7,6%	0,7%	0,8%	mar-22	0,4%	1,3%	1,0%	1,7%
abr-22	1,5%	-0,6%	6,9%	0,7%	abr-22	0,2%	1,1%	0,8%	1,6%
may-22	0,0%	-1,1%	-3,1%	2,2%	may-22	0,0%	0,9%	0,6%	1,5%
jun-22	-1,5%	0,2%	-1,3%	1,6%	jun-22	-0,1%	0,5%	0,4%	1,3%
jul-22	1,1%	0,0%	1,6%	8,0%	jul-22	-0,2%	0,0%	0,2%	0,9%

Fuente: elaboración propia en base a datos de Centro de Información Económica (CIE - Municipalidad de Rosario).

Del análisis realizado, se observa que en julio de 2022 la actividad económica privada local continúa en su nivel más alto desde 2011, aunque el comportamiento coyuntural y la tendencia-ciclo de la serie de facturación evidencian signos de desaceleración. La aceleración inflacionaria de los meses de agosto y septiembre (7,4% y 6,2%, respectivamente) continúan recortando el poder adquisitivo de los consumidores; probablemente veamos su incidencia reforzando los signos de desaceleración en los próximos registros de la actividad privada en estos meses.