

ACTIVIDAD ECONÓMICA en ROSARIO¹

La facturación privada local se mantiene en sus niveles más altos desde 2011, presentando algunos signos que dan cuenta de un menor impulso de la economía.

La facturación privada real de la Ciudad se expandió 8,8% i.a. en septiembre, acumulando un crecimiento de 9,8% i.a. en los primeros tres trimestres del año (CIE – Municipalidad de Rosario). Con estos resultados **la actividad local se mantiene en su nivel más alto de los últimos once años**. No obstante, si bien la tasa de expansión interanual del tercer trimestre continúa evidenciando un buen desempeño de la actividad privada local -promedio 8,6%-, esta muestra cierta desaceleración respecto a la registrada en la primera mitad del año -promedio 10,5%- y más aún si se compara con la tasa de crecimiento del segundo trimestre, la que interanualmente creció 15,9% promedio, explicada en parte por la menor actividad económica de dicho trimestre de 2021 asociada al rebrote del COVID-19.

Por otra parte, **las cifras de actividad económica a nivel nacional** provistas por el EMAE-INDEC², que no son estrictamente comparables con la información local³, **registraron una expansión de 4,8% i.a. en septiembre, acumulando un crecimiento de 6,2% i.a. en los primeros nueve meses del año**. El nivel promedio de la actividad nacional para el periodo enero-septiembre es el más elevado desde 2004 y resulta levemente superior al anterior valor máximo de la serie en 2017.

El comportamiento coyuntural de la facturación privada local mostró en septiembre una expansión mensual de 0,8%, verificándose que en los últimos cuatro meses la actividad económica muestra variaciones mensuales positivas y negativas en partes iguales. Asimismo, se observa que **la tendencia-ciclo registra una tasa media de expansión de 0,1% m.m. en el último trimestre disponible**, mientras que en el primero y en el segundo mostraba 0,9% y 0,4%, respectivamente (Gráfico N° 1)⁴.

¹ En este informe se analiza la evolución reciente de la actividad económica local, utilizando datos de facturación privada -que incluye tanto valor agregado como consumo intermedio- declarada base DRel a valores constantes ajustados por estacionalidad. Los datos utilizados, provisorios al mes de septiembre de 2022, son provistos por el Centro de Información Económica (CIE – Municipalidad de Rosario) en base a las declaraciones juradas presentadas por los contribuyentes con excepción de quienes pertenecen al Régimen Simplificado por no estar obligados a presentar esta información. En este informe se hace énfasis en el componente de tendencia-ciclo de la facturación, el cual refleja el comportamiento subyacente y la dirección general de la serie, capturando tanto el movimiento de largo plazo como el ciclo económico, a partir de la eliminación de efectos estacionales y factores irregulares. Esto permite realizar comparaciones mensuales de la tendencia y hacer uso de lo ocurrido recientemente en los datos para un análisis coyuntural.

² Para más información, consultar: https://www.indec.gob.ar/uploads/informesdeprensa/ema_e_11_228AE823BE99.pdf

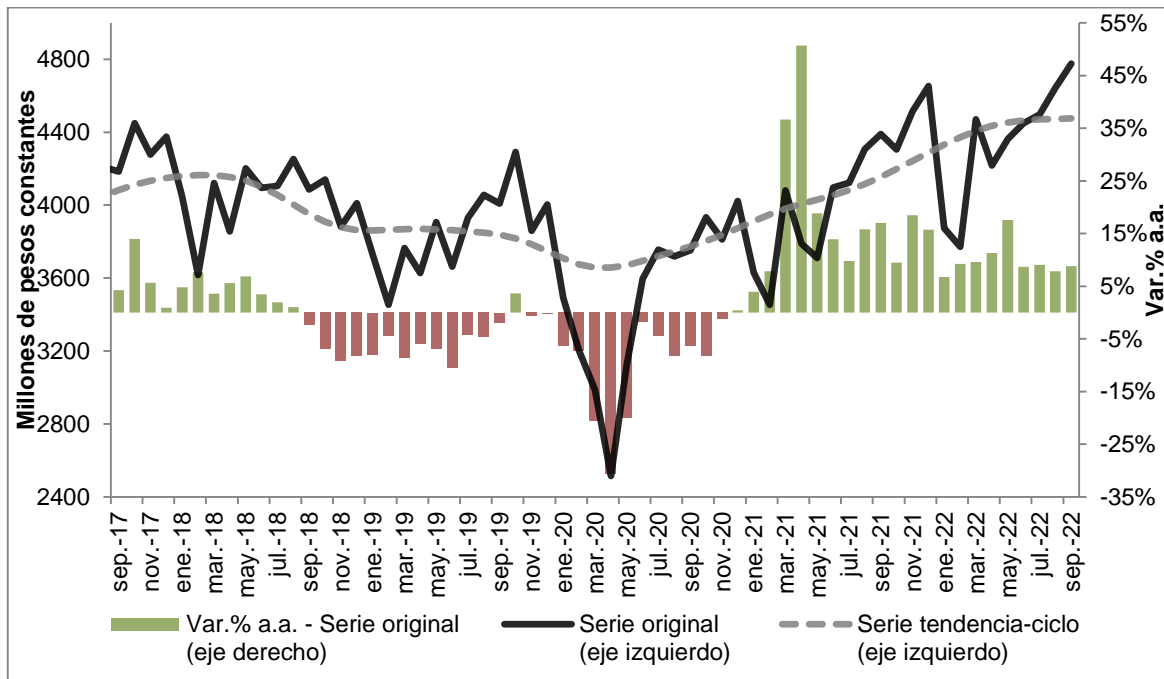
³ La facturación privada de la Ciudad resulta un proxy de la actividad privada local al reflejar el Valor Bruto de Producción (VBP) local y no el Valor Agregado (VA). Por su parte, el EMAE mide el VA a nivel nacional tanto para el sector privado como el público, anticipando las tasas de variación del Producto Interno Bruto (PIB) trimestral.

⁴ Cabe aclarar que con la incorporación de nuevos datos de facturación la serie tendencia-ciclo se reajusta, por lo que podría registrar cambios respecto a las series presentadas en informes previos. No obstante, esto no modifica el comportamiento de la tendencia ya que se continúa observando el amesetamiento de la serie.

Gráfico N° 1. Facturación real privada en Rosario

Serie original (millones de pesos constantes) y tendencia-ciclo

Septiembre 2017 – septiembre 2022



Serie Tendencia-ciclo	
Período	Var. % mensual
sep-21	0,9%
oct-21	1,0%
nov-21	1,1%
dic-21	1,1%
ene-22	1,0%
feb-22	0,9%
mar-22	0,8%
abr-22	0,6%
may-22	0,4%
jun-22	0,2%
jul-22	0,1%
ago-22	0,1%
sep-22	0,1%

Fuente: Elaboración propia en base a datos de Centro de Información Económica (CIE - Municipalidad de Rosario).

Análisis por sectores⁵

En la Tabla N° 1 se observa que **en septiembre todos los sectores económicos continúan expandiéndose en términos interanuales. Si bien se destaca el desempeño de la construcción, está aún no recupera los niveles registrados en 2019 (-23,7%).** Por otra parte, **Servicios privados continua recuperándose aunque aún se encuentra en un nivel similar al de hace tres años atrás (-0,7%); Comercio e Industria siguen mostrando los valores más altos desde 2011.**

Tabla N° 1. Facturación real privada del total de sectores en Rosario. Serie original.

Total Sectores	Participación del sector Ene - Sep 2022	Var. % a.a.		Incidencia - Contribución en la Var. % a.a. (en p.p.)	
		sep-22	Ene - Sep 2022	sep-22	Ene - Sep 2022
Comercio	41,6%	7,2%	6,6%	3,0	2,8
Servicios privados	31,1%	9,2%	11,9%	2,8	3,6
Industria manufacturera	24,1%	9,5%	11,6%	2,3	2,7
Construcción	2,8%	22,8%	22,7%	0,6	0,6
Total Sectores	100,0%	8,8%	9,8%	8,8%	9,8%

Fuente: Elaboración propia en base a datos de Centro de Información Económica (CIE - Municipalidad de Rosario).

La Tabla N° 2 muestra que en septiembre las variaciones mensuales de la tendencia-ciclo de Comercio y Servicios privados, los dos sectores que mayor participación tienen en la actividad económica local (sumados 72,7%), son negativas⁶. Mientras que Comercio se desaceleró desde principios de año, Servicios lo hizo

⁵ En este informe no se analiza el sector de "Actividades primarias" por no tener una participación significativa en la facturación privada real de la Ciudad (siendo 0,4% entre enero y septiembre de 2022).

⁶ Al igual que en la serie tendencia-ciclo de la facturación privada total, la incorporación de nuevos datos reajustó las series de cada uno de los sectores económicos. Este reajuste si bien no cambia los signos de estancamiento observados en informes anteriores, posiblemente retrase el cambio de dirección de la serie.

algunos meses después. Por su parte, los demás sectores evidencian una disminución progresiva en su tasa de expansión mensual.

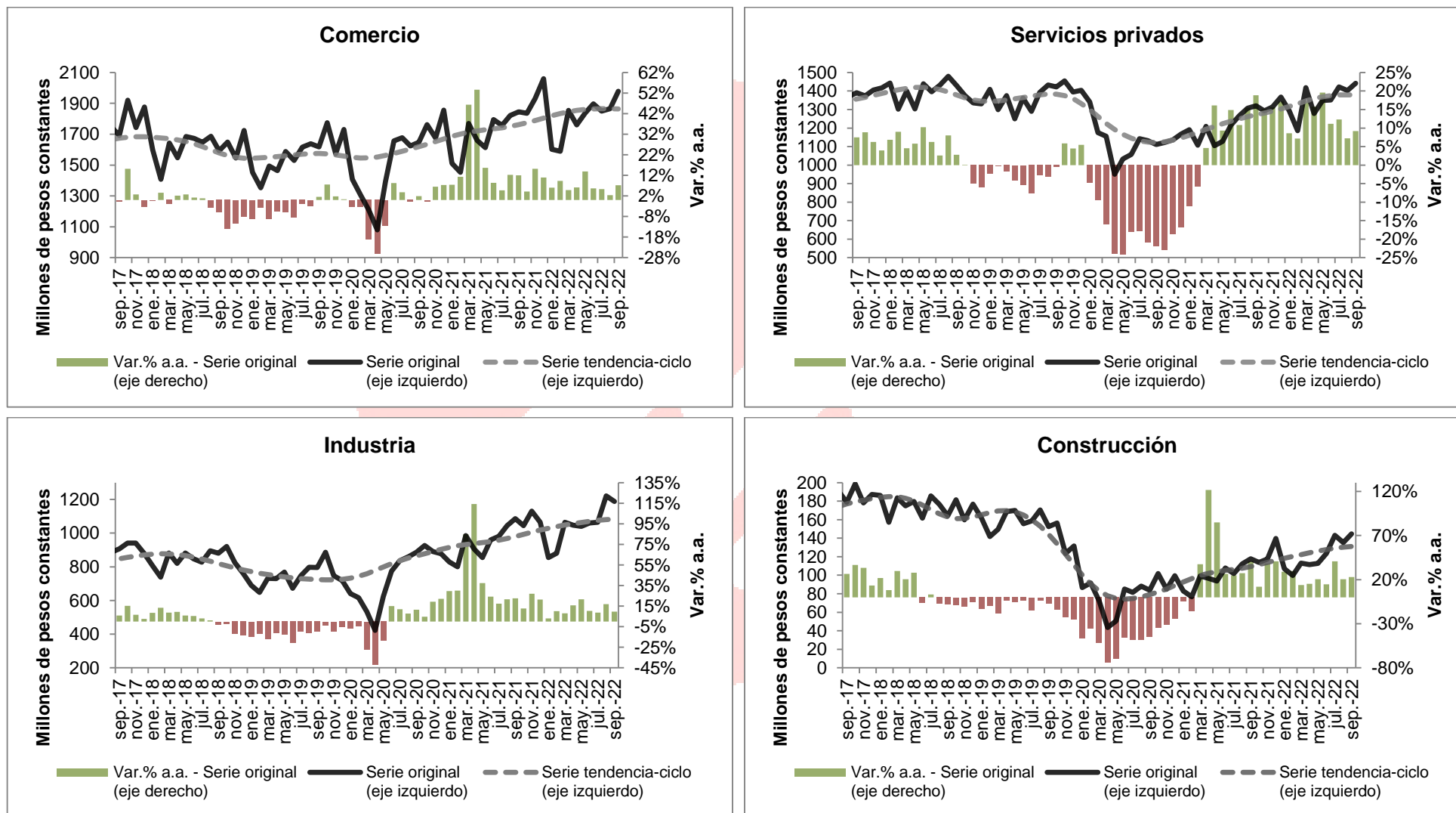
Tabla Nº 2. Facturación privada local por Sectores económicos.
Series desestacionalizadas y de tendencia-ciclo. Variación mensual.

Período	Serie desestacionalizada				Período	Serie tendencia-ciclo			
	Comercio	Servicios Privados	Industria	Construcción		Comercio	Servicios Privados	Industria	Construcción
sep-21	0,1%	0,7%	2,5%	6,1%	sep-21	0,6%	0,8%	1,2%	1,7%
oct-21	-0,3%	0,9%	-0,6%	-11,8%	oct-21	0,7%	0,8%	1,3%	1,9%
nov-21	6,4%	0,0%	8,5%	18,5%	nov-21	0,8%	0,8%	1,3%	2,2%
dic-21	-3,0%	2,2%	-3,3%	5,2%	dic-21	0,9%	0,9%	1,2%	2,0%
ene-22	-1,0%	-1,9%	-2,4%	-5,3%	ene-22	0,8%	1,0%	1,1%	1,9%
feb-22	2,6%	0,1%	2,8%	3,4%	feb-22	0,8%	1,1%	1,0%	1,7%
mar-22	-0,9%	7,7%	0,2%	1,1%	mar-22	0,6%	1,1%	0,9%	1,6%
abr-22	2,5%	-0,9%	5,9%	0,8%	abr-22	0,5%	1,0%	0,8%	1,6%
may-22	0,8%	-1,1%	-2,3%	2,5%	may-22	0,3%	0,7%	0,7%	1,4%
jun-22	-2,5%	0,3%	-0,9%	1,8%	jun-22	0,2%	0,5%	0,6%	1,3%
jul-22	1,4%	1,6%	1,7%	8,1%	jul-22	0,1%	0,2%	0,5%	1,2%
ago-22	-5,4%	-3,1%	1,9%	-7,7%	ago-22	0,0%	0,0%	0,4%	0,9%
sep-22	7,2%	3,4%	-1,1%	7,1%	sep-22	-0,1%	-0,1%	0,3%	0,7%

Fuente: Elaboración propia en base a datos de Centro de Información Económica (CIE - Municipalidad de Rosario).

Gráfico Nº 2. Facturación real por sectores en Rosario

Serie original (millones de pesos constantes) y tendencia-ciclo
Septiembre 2017 – septiembre 2022



Fuente: Elaboración propia en base a datos de Centro de Información Económica (CIE - Municipalidad de Rosario).