

TRANSPORTE AÉREO en ROSARIO¹

Algunos vuelos internacionales se suman a la recuperación del aeropuerto local.

El Aeropuerto Internacional Rosario (AIR) cerró 2022 con un movimiento de 36.533 pasajeros² en diciembre (según datos de la propia terminal área), de los cuales 24.007 correspondieron a vuelos de cabotaje y 12.526 a rutas internacionales. Así, **por el aeropuerto local pasaron un total de 391.909 pasajeros en 2022, triplicando el valor del año anterior de la mano de una visible recuperación de los vuelos domésticos y la reincorporación de conexiones internacionales.** Sin embargo, todavía queda mucho por recuperar considerando el volumen de pasajeros previo a la pandemia, que en el período 2016 – 2019 alcanzó en promedio a 693,1 mil viajeros.

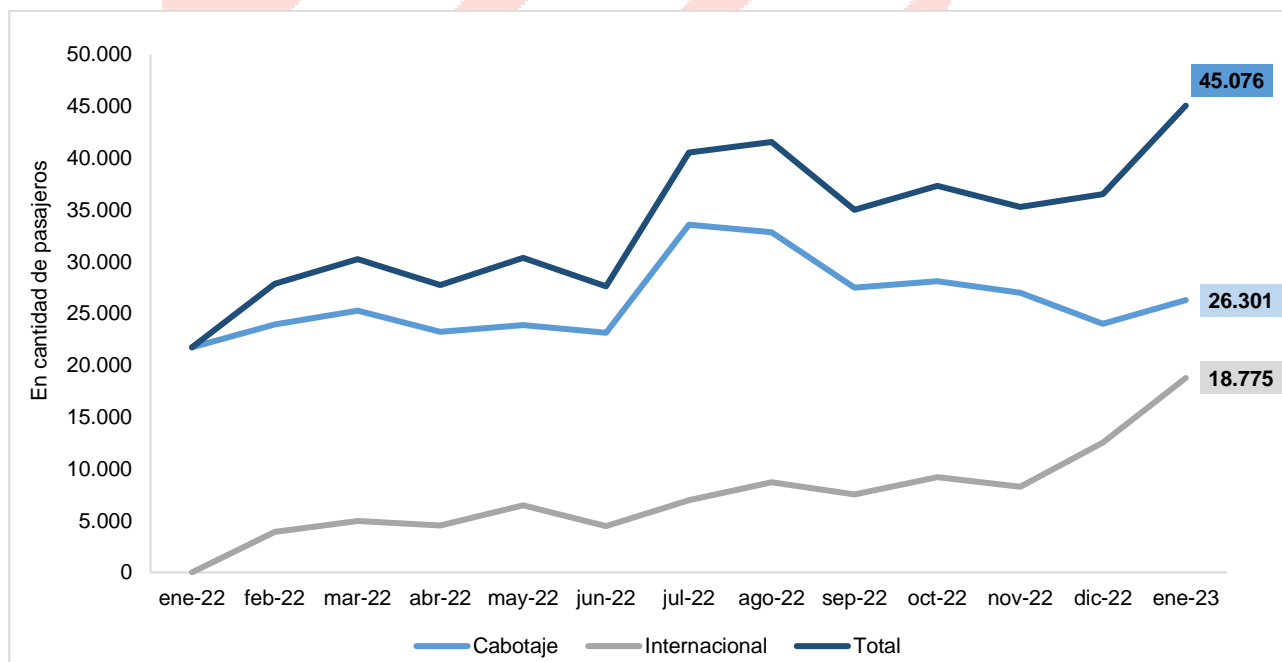
Tabla Nº 1. Pasajeros de cabotaje, internacionales y totales. Aeropuerto Internacional de Rosario
En cantidad de pasajeros y variación porcentual interanual. Años 2021 y 2022

Pasajeros	Dic.'21	Dic.'22	Var i.a.	Total 2021	Total 2022	Var i.a.
Cabotaje	16.830	24.007	43%	120.138	314.296	162%
Internacional	0	12.526	-	96	77.613	-
Total	16.830	36.533	117%	120.234	391.909	226%

Nota: se consideran pasajeros arribados y embarcados en vuelos comerciales regulares y no regulares. No se incluyen pasajeros en tránsito.
Fuente: elaboración propia en base al Aeropuerto Internacional Rosario.

En este contexto de recuperación que atraviesa el aeropuerto local, **en enero de este año se registró la cifra más alta de pasajeros desde que se retomaron los vuelos a fines de 2020** tras el cierre de operaciones debido a la pandemia, con un movimiento total de 45.076 viajeros. Como se muestra en el Gráfico Nº1, **este aumento en la demanda de vuelos, que también se observó en diciembre, responde principalmente a los pasajeros internacionales. A los vuelos a Panamá que comenzaron a operar en el AIR desde febrero de 2022, se sumó la oferta a San Pablo y Rio de Janeiro que en diciembre y enero significaron 12.384 tickets.** Por otra parte, la incorporación de vuelos de temporada para atender la demanda de verano -de cabotaje e internacionales- como las conexiones a Florianópolis y Mar del Plata, también contribuyó a explicar el aumento de pasajeros en el primer mes del año.

Gráfico Nº 1. Pasajeros de cabotaje, internacionales y totales. Aeropuerto Internacional de Rosario
enero 2022 – enero 2023



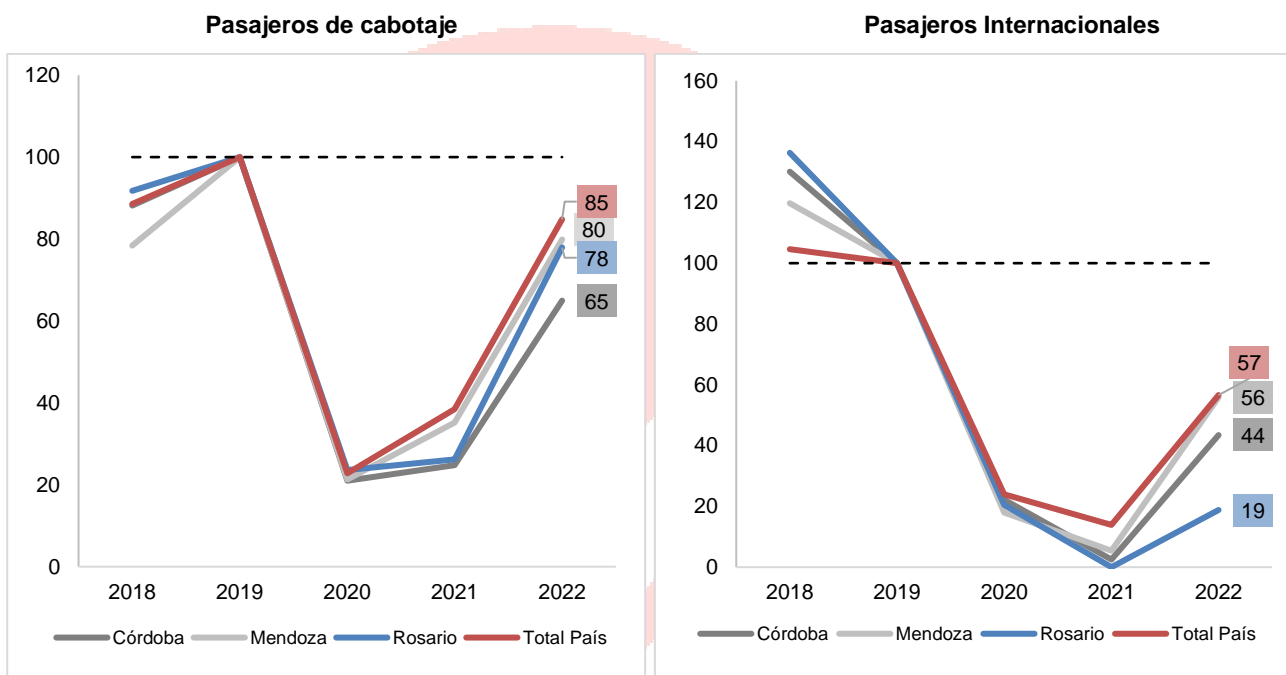
Nota: se considera pasajeros arribados y embarcados en vuelos comerciales regulares y no regulares. No se incluyen pasajeros en tránsito.
Fuente: elaboración propia en base al Aeropuerto Internacional Rosario.

¹ En este informe se analiza el flujo de pasajeros total, de cabotaje e internacional en el Aeropuerto Internacional Rosario a enero de 2023, utilizando datos del Aeropuerto Internacional Rosario y de la Administración Nacional de Aviación Civil.

² Se consideran pasajeros arribados y embarcados en vuelos comerciales regulares y no regulares. No se incluyen pasajeros en tránsito.

Es clara la importancia que empiezan a tener las rutas internacionales para que el aeropuerto local continúe consolidando la recuperación de su demanda y retome a los niveles previos al shock de COVID-19. Esto resulta evidente cuando se pone en contexto la situación del AIR con el promedio nacional y otros aeropuertos seleccionados³. En el Gráfico N°2 se muestra, en base a datos de ANAC⁴, que **la recuperación de pasajeros de cabotaje en el aeropuerto local en 2022 (-22% por debajo de 2019) se aproxima a la registrada en el promedio nacional (-20%) y supera a la del aeropuerto de Córdoba (-35%)**. En cambio, en los vuelos internacionales presenta una brecha mayor. Cabe recordar que el aeropuerto local obtuvo la habilitación para vuelos internacionales recién en noviembre de 2021, mientras que la reanudación de los vuelos al exterior decretada por ANAC tras el cierre de operaciones por el coronavirus ocurrió un año antes. Además, aún restan recobrar algunos destinos internacionales que previo a la pandemia tenían una participación significativa en la demanda del AIR, como Lima que en 2019 representó aproximadamente 25% del movimiento de pasajeros internacionales y permitía conectar con otros destinos de América y Europa.

Gráfico N° 2. Pasajeros de cabotaje e internacionales en Argentina y aeropuertos seleccionados
En números índices (base 2019 = 100). Años 2018 – 2022



Nota: se consideran pasajeros arribados y embarcados en vuelos comerciales regulares y no regulares. No se incluyen pasajeros en tránsito.
Fuente: elaboración propia en base a datos de la Administración Nacional de Aviación Civil (ANAC).

De sostenerse la incorporación de conexiones con el exterior cobraría mayor impulso la actividad del aeropuerto, sus proveedores y el paseo comercial de la terminal aérea. Adicionalmente, repercutiría positivamente en el turismo de la Ciudad y la región. Según la Encuesta de Turismo Internacional (ETI – INDEC), en 2018 y 2019 el aeropuerto local fue la puerta de acceso a aproximadamente 2.500 turistas del exterior que cada mes llegaban para alojarse en el sector hotelero, disfrutar de la gastronomía y la oferta cultural local, y realizar compras.

³ En este informe se compara la situación del AIR con los aeropuertos de la ciudad de Córdoba y de Mendoza. Aunque se trata de ciudades con características sociodemográficas similares a Rosario, sus aeropuertos tienen un rol diferente al AIR. La ciudad de Mendoza y su región se caracterizan por un mayor peso del sector turístico en su estructura productiva, lo cual incide en la demanda de transporte aéreo. Por su parte, el aeropuerto de Córdoba es el *hub* más importante del interior del país, desde el cual se realizan conexiones de cabotaje e internacionales.

⁴ Administración Nacional de Aviación Civil