

## ACTIVIDAD ECONÓMICA en ROSARIO<sup>1</sup>

La actividad local, estancada desde mediados de 2022, a diciembre pasado no mostraba signos de recesión.

**La facturación privada real de la Ciudad** (CIE – Municipalidad de Rosario) **se expandió 3,4% i.a. en diciembre de 2022. En términos acumulados, la economía local creció en promedio 8,0% en el año y se situó en su nivel más elevado desde 2011.** Sin embargo, el crecimiento en la actividad local correspondió mayoritariamente al efecto arrastre estadístico<sup>2</sup> (5,3 p.p.) producto del buen desempeño de la economía en la segunda mitad de 2021 y menos a la dinámica propia del año (2,8 p.p.). Para el año que viene, **dado el nivel de la economía local en diciembre pasado, se espera un arrastre estadístico del orden de 1,2%**, siendo la contribución anticipada más baja de los últimos tres años. Más allá de cierto estancamiento que se observa en la economía local, el movimiento de la facturación mensual -filtrada de efecto estacional- no denota que la economía de la Ciudad este entrando en recesión.

Por otra parte, **las cifras de actividad económica a nivel nacional** provistas por el EMAE-INDEC<sup>3</sup>, que no son estrictamente comparables con la información local<sup>4</sup>, **registraron una contracción de 1,2% en diciembre -primer resultado interanual negativo desde principios de 2021-, acumulándose en el año 2022 una expansión de 5,2% i.a.** A diferencia de la actividad de Rosario que se encuentra en su nivel más alto de la serie y se ubica 8,0% por encima de su máximo anterior en 2021, la economía nacional se encuentra en un escalón similar al máximo anterior registrado en 2017.

Por último, **la tendencia-ciclo desde mediados de 2022 muestra cierto estancamiento** al registrar una tasa media de variación de 0,1% m.m. entre junio y diciembre pasados (Gráfico N° 1).

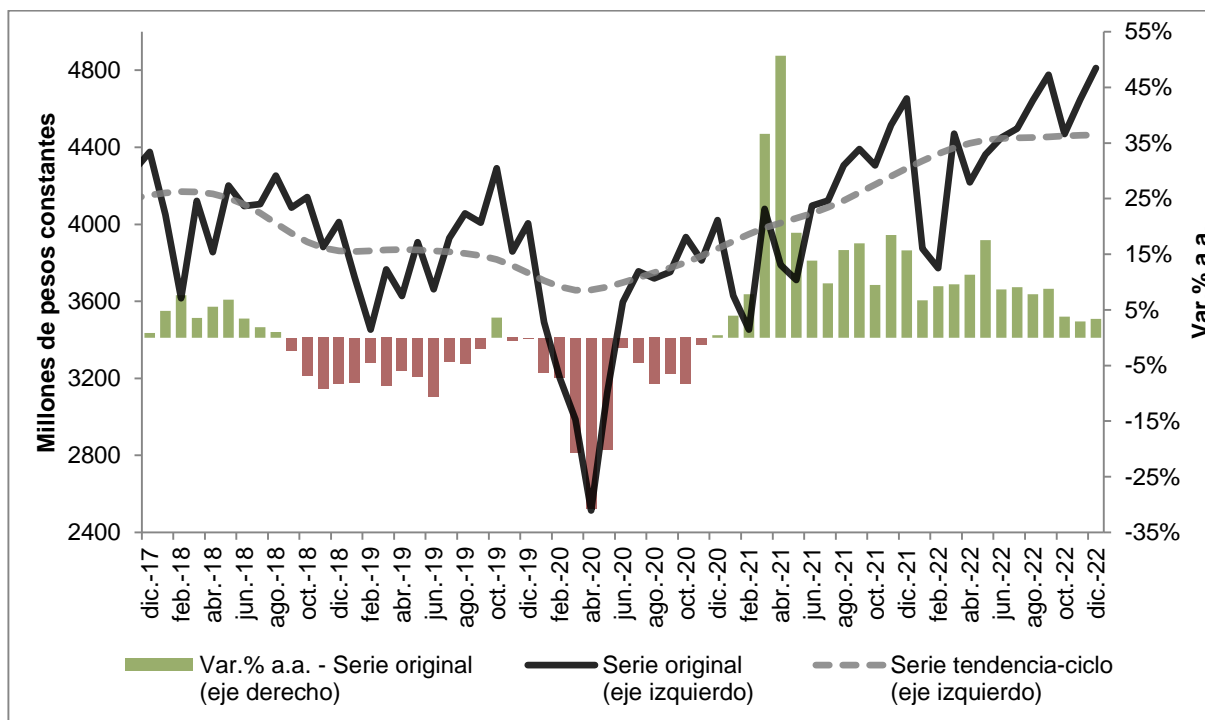
<sup>1</sup> En este informe se analiza la evolución reciente de la actividad económica local, utilizando datos de facturación privada -que incluye tanto valor agregado como consumo intermedio- declarada base DRel a valores constantes ajustados por estacionalidad. Los datos utilizados, definitivos al mes de diciembre de 2022, son provistos por el Centro de Información Económica (CIE – Municipalidad de Rosario) en base a las declaraciones juradas presentadas por los contribuyentes con excepción de quienes pertenecen al Régimen Simplificado por no estar obligados a presentar esta información. En este informe se hace énfasis en el componente de tendencia-ciclo de la facturación, el cual refleja el comportamiento subyacente y la dirección general de la serie, capturando tanto el movimiento de largo plazo como el ciclo económico, a partir de la eliminación de efectos estacionales y factores irregulares. Esto permite realizar comparaciones mensuales de la tendencia y hacer uso de lo ocurrido recientemente en los datos para un análisis coyuntural, lo cual no es posible con la serie de facturación original (no ajustada por estacionalidad) sin recurrir a comparaciones interanuales, las cuales dependen fuertemente de los valores observados en el año anterior y suelen ser poco útiles para un análisis de coyuntura.

<sup>2</sup> El efecto arrastre muestra cuánto crecería el producto en el siguiente año si todas sus tasas de crecimiento mensuales fueran nulas, lo que equivale a suponer que los niveles mensuales del producto en dicho año se habrían mantenido en el mismo nivel que el alcanzado en el último mes del año anterior. En una acepción más amplia, el efecto podría calcularse a partir del último mes conocido del año previo, sea o no este el último de un año calendario.

<sup>3</sup> Para más información, consultar: [https://www.indec.gob.ar/uploads/informesdeprensa/ema\\_e\\_02\\_234873CF5BC6.pdf](https://www.indec.gob.ar/uploads/informesdeprensa/ema_e_02_234873CF5BC6.pdf)

<sup>4</sup> La facturación privada de la Ciudad resulta un proxy de la actividad privada local al reflejar el Valor Bruto de Producción (VBP) local y no el Valor Agregado (VA). Por su parte, el EMAE mide el VA a nivel nacional tanto para el sector privado como el público, anticipando las tasas de variación del Producto Interno Bruto (PIB) trimestral.

**Gráfico N° 1. Facturación real privada en Rosario**  
Serie original (millones de pesos constantes) y tendencia-ciclo  
Diciembre 2017 – diciembre 2022



Serie Tendencia-ciclo	
Período	Var.% mensual
dic-21	1,0%
ene-22	0,9%
feb-22	0,8%
mar-22	0,7%
abr-22	0,5%
may-22	0,4%
jun-22	0,2%
jul-22	0,1%
ago-22	0,0%
sep-22	0,1%
oct-22	0,1%
nov-22	0,1%
dic-22	0,0%

Fuente: elaboración propia en base a datos de Centro de Información Económica (CIE - Municipalidad de Rosario).

### Análisis por sectores<sup>5</sup>

En la Tabla N° 1 y en los Gráficos N° 2, se observa que **Comercio e Industria -sectores que explican en conjunto alrededor del 65,5% de la facturación privada de Rosario y que fueron los que más se expandieron desde la caída de 2020- no lograron mantener durante 2022 igual ritmo de expansión interanual que el registrado en 2021.** Mientras que Comercio se contrajo por tercer mes consecutivo, Industria desaceleró su ritmo de expansión en los últimos cuatro meses del año. Por su parte, Construcción y Servicios mantienen un buen ritmo de expansión interanual, aunque este último registra tasas de crecimiento interanual más bajas en la segunda mitad del año. **En términos acumulados, todos los sectores económicos se expandieron interanualmente. No obstante, Construcción aún continúa por debajo del nivel previo a la pandemia (-16,4%), mientras que Servicios privados se encuentra en igual nivel (+0,1%). Por su parte, Comercio e Industria continúan en su nivel más alto.**

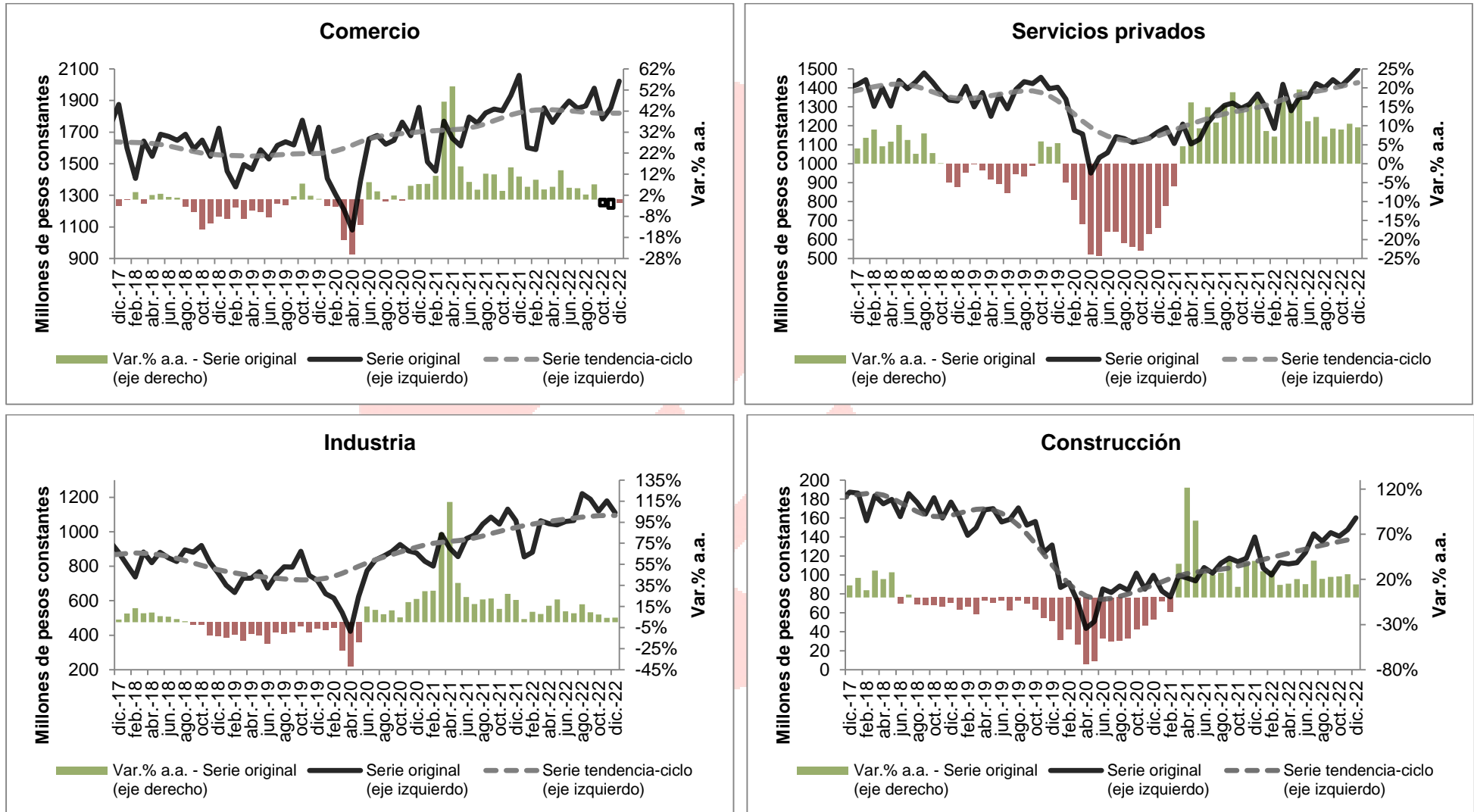
**Tabla N° 1. Evolución de la facturación real privada del total de sectores en Rosario**

Total Sectores	Participación del sector Ene - Dic 2022	Var. % a.a.		Incidencia - Contribución en la Var. % a.a. (en p.p.)	
		dic-22	Ene - Dic 2022	dic-22	Ene - Dic 2022
Comercio	41,3%	-1,8%	4,0%	-0,8	1,7
Servicios privados	31,1%	9,6%	11,3%	2,8	3,4
Industria manufacturera	24,2%	4,4%	9,8%	1,0	2,3
Construcción	2,9%	14,5%	22,1%	0,4	0,6
<b>Total Sectores</b>	<b>100,0%</b>	<b>3,4%</b>	<b>8,0%</b>	<b>3,4%</b>	<b>8,0%</b>

Fuente: elaboración propia en base a datos de Centro de Información Económica (CIE - Municipalidad de Rosario).

<sup>5</sup> En este informe no se analiza el sector "Actividades primarias" por no tener una participación significativa en la facturación privada real de la Ciudad (siendo 0,4% en el periodo enero-diciembre 2022).

**Gráfico Nº 2. Facturación real por sectores en Rosario**  
Serie original (millones de pesos constantes) y tendencia-ciclo  
Diciembre 2017 – diciembre 2022



Fuente: elaboración propia en base a datos de Centro de Información Económica (CIE - Municipalidad de Rosario).

Por último, la Tabla N° 2 muestra que las variaciones mensuales de las tendencias-ciclo de Comercio e Industria son prácticamente nulas en diciembre. Mientras que Comercio registró en los últimos dos meses del año variaciones prácticamente nulas luego de las tasas negativas registradas entre abril y octubre, Industria que perdía impulso desde principios de año en diciembre no mostró variación. Por su parte, los demás sectores continúan en expansión aunque reflejan una leve disminución en su ritmo.

**Tabla N° 2. Facturación privada local por Sectores económicos.**

Series desestacionalizadas y de tendencia-ciclo. Variación mensual.

Período	Serie desestacionalizada				Período	Serie tendencia-ciclo			
	Comercio	Servicios Privados	Industria	Construcción		Comercio	Servicios Privados	Industria	Construcción
dic-21	-3,3%	1,8%	-2,9%	6,2%	dic-21	0,8%	0,7%	1,1%	2,2%
ene-22	-0,9%	-1,8%	-2,3%	-5,7%	ene-22	0,5%	0,9%	1,0%	2,0%
feb-22	2,7%	0,4%	3,1%	3,2%	feb-22	0,3%	1,0%	0,9%	2,0%
mar-22	-1,3%	7,8%	0,2%	1,1%	mar-22	0,1%	1,1%	0,8%	1,8%
abr-22	1,4%	-1,1%	5,9%	0,5%	abr-22	0,0%	1,1%	0,7%	1,8%
may-22	0,3%	-1,1%	-2,7%	2,4%	may-22	-0,1%	0,9%	0,7%	1,8%
jun-22	-2,1%	0,4%	-1,2%	2,2%	jun-22	-0,2%	0,7%	0,6%	1,8%
jul-22	1,1%	1,8%	2,0%	8,7%	jul-22	-0,3%	0,6%	0,5%	1,7%
ago-22	-3,9%	-3,5%	2,0%	-7,4%	ago-22	-0,3%	0,5%	0,5%	1,5%
sep-22	6,7%	4,2%	-1,0%	7,3%	sep-22	-0,2%	0,6%	0,4%	1,4%
oct-22	-8,2%	0,4%	-1,6%	-4,9%	oct-22	-0,1%	0,7%	0,3%	1,5%
nov-22	4,0%	1,3%	2,8%	10,3%	nov-22	0,0%	0,7%	0,2%	1,3%
dic-22	1,6%	1,9%	0,4%	-2,3%	dic-22	0,1%	0,7%	0,0%	1,3%

Fuente: Elaboración propia en base a datos de Centro de Información Económica (CIE - Municipalidad de Rosario).

A partir del análisis realizado se evidencia que, si bien la economía local en 2022 continuó en expansión y se encuentra en su nivel más alto desde 2011, desde mediados de año disminuye su ritmo de expansión al resentirse los dos sectores -Comercio e Industria- que más rápido se recuperaron y crecieron desde el shock negativo de 2020. Es por ello, que el aporte anticipado –efecto arrastre- del 2022 a la tasa media de crecimiento de 2023 ronda 1,2%, la más baja desde la pandemia. Incluso, en la serie tendencia ciclo se observa cierto estancamiento desde mediados de año impulsado principalmente por el desempeño de estos sectores.