

EMPLEO en el Aglomerado Gran Rosario

A pesar de la expansión del empleo en la región, crece el empleo informal y cae el poder adquisitivo de los trabajadores en general.

Los últimos datos disponibles de EPH (INDEC) revelan que **el mercado laboral del Gran Rosario (AGR) mantuvo un desempeño favorable en cuanto al nivel de empleo y desocupación durante el último trimestre de 2022**. Mientras que la ocupación continuó en su nivel interanual más alto desde 2016, el desempleo se situó en niveles históricamente bajos (tanto en cantidad de personas como en tasas)¹. **No obstante, a pesar de este contexto favorable en términos de empleo, existen otras dimensiones en las que el mercado laboral no presenta buenos resultados. En cuanto a su composición, si bien el empleo asalariado fue la categoría que más personas sumó (+50.158) en los últimos seis años, su expansión se explicó principalmente por el crecimiento del empleo privado informal y, en menor medida, por el del empleo público formal.** Aún más, los ingresos reales del total de ocupados vienen perdiendo poder adquisitivo desde tiempo antes de la pandemia, no solo por el aumento de puestos de trabajo con bajos salarios como ocurre en el segmento informal de bajo nivel educativo, sino también por la caída en el salario real que experimentan los asalariados formales. **Los últimos datos disponibles muestran que el poder adquisitivo de las personas ocupadas en el AGR disminuyó, en promedio, 20,5% respecto al cuarto trimestre de 2016.**

- **En el cuarto trimestre de 2022, el poder adquisitivo promedio del total de los ocupados del Gran Rosario se contrajo 20,5% respecto a igual periodo de 2016. Al desagregar por categorías ocupacionales, se observa que los patrones y los asalariados formales fueron los más perjudicados, mientras que los cuentapropistas fueron los únicos que se ubicaron por encima del valor de 2016.**

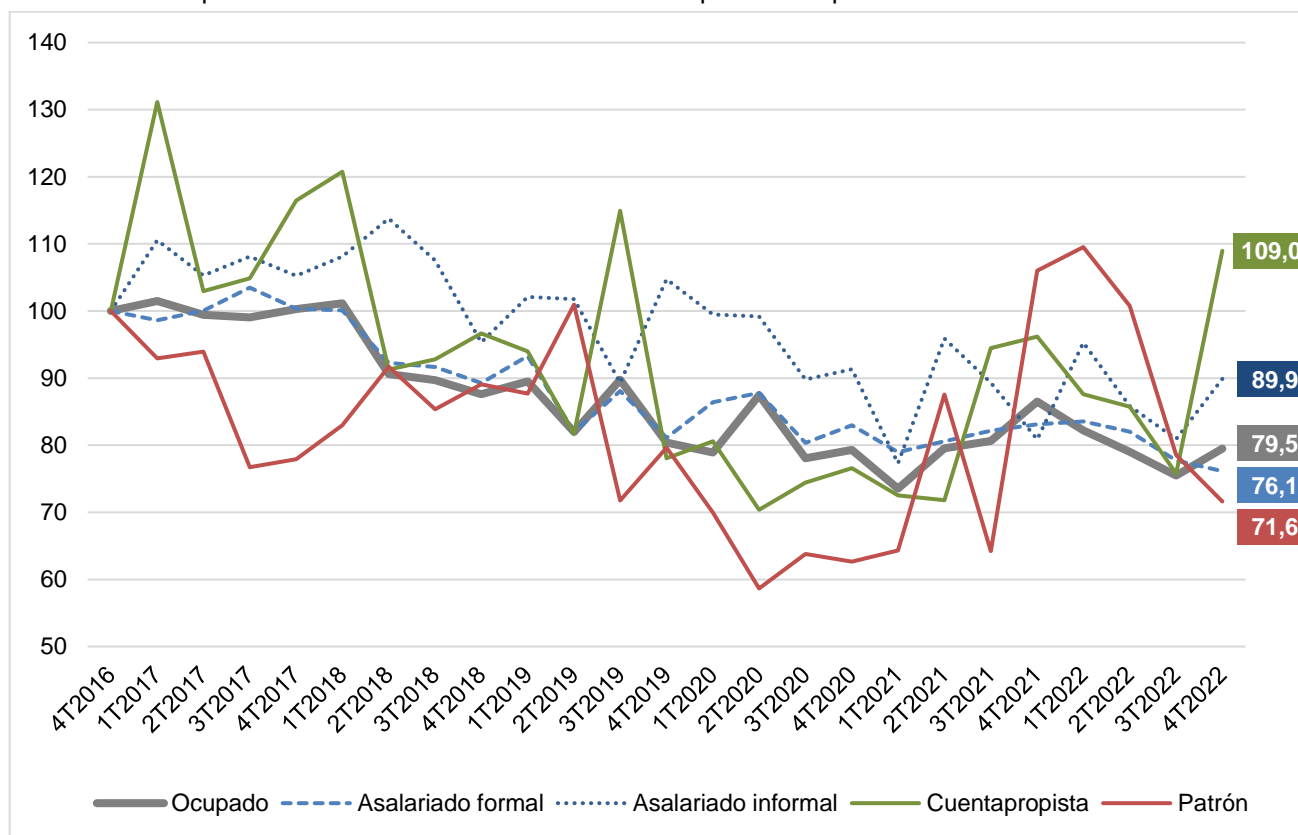
En el último trimestre de 2022 se observa que, sin registrar cambios en la cantidad de horas trabajadas, el ingreso real mensual promedio de los ocupados de la región se contrajo 20,5% respecto a igual periodo de 2016. Tal como se muestra en el Gráfico N° 1, el ingreso real de los trabajadores, en proporción a lo que ganaban en el cuarto trimestre de 2016, se mantuvo estable hasta principios de 2018 y luego se contrajo de forma sostenida hasta principios de 2021, año en el que se registró cierta recomposición. Desde el cuarto trimestre de dicho año hasta mediados de 2022 el poder de compra de los ocupados volvió a caer, quedando en un escalón levemente superior al nivel más bajo registrado durante la pandemia. En el último trimestre del año pasado, se observa cierto aumento que no llega a recuperar los niveles observados en 2016.

Al desagregar por categoría ocupacional, se observa que los ingresos reales de los patrones y los asalariados formales del Gran Rosario fueron los más perjudicados en comparación con 2016 (-28,4% y -23,9%, respectivamente). Por el contrario, los cuentapropistas fueron los únicos que se ubicaron por encima de dicho valor (+9,0%). Resulta llamativa la diferencia en el comportamiento de los ingresos reales durante los últimos 6 años entre los asalariados y los cuentapropistas. Una posible hipótesis podría ser un cambio en la composición educativa de los segundos, con una mayor participación de individuos con mayor educación. Además, se plantea una segunda hipótesis relacionada con el crecimiento del ingreso real de este tipo de cuentapropista con mayor nivel educativo.

¹ Para más información consultar: https://www.indec.gob.ar/uploads/informesdeprensa/mercado_trabajo_eph_4trim22BE2C110849.pdf

Gráfico N° 1. Ingreso promedio mensual de los ocupados, asalariados según formalidad, cuentapropistas y patrones en el AGR.

A precios constantes. 4T2016 - 4T2022. Proporción respecto al 4° trimestre 2016.



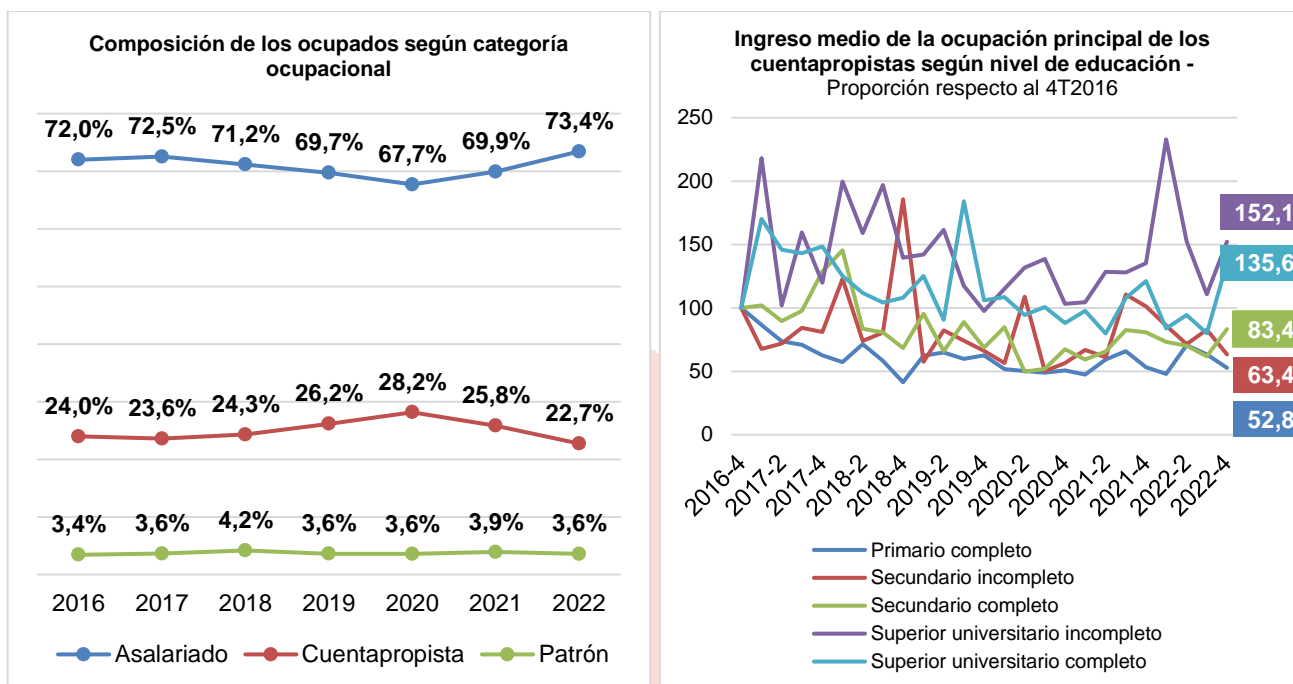
Nota: Para la obtención del ingreso medio real (o a precios constantes) percibido mensualmente por los trabajadores se utilizó el ingreso mensual percibido por estos a partir de su ocupación principal y el Índice de Precios al Consumidor (IPC) a nivel nacional.

Fuente: Elaboración propia en base a datos de IPC y EPH-INDEC.

En los últimos años, a pesar de la disminución en la proporción de cuentapropistas en el total de ocupados de la región, se ha observado una creciente participación de los cuentapropistas con estudios universitarios superiores², especialmente graduados. Este grupo, que tiene los salarios más altos en su categoría y que se dedica principalmente a la actividad profesional y a los servicios de salud y sociales, lideró el crecimiento salarial de los cuentapropistas a finales de 2022 con un aumento de 52,1% en los universitarios incompletos y de 35,6% en los completos respecto al cuarto trimestre de 2016 (Gráfico N° 2). En contraste, el ingreso real de los demás cuentapropistas con menor nivel educativo se contrajo en promedio 33,5% en igual periodo (-16,6% secundario completo, -36,6% secundario incompleto y -47,2% primario incompleto).

² Según EPH-INDEC, la proporción de cuentapropistas con estudios superiores universitarios (completos o no) en el AGR aumentó de 35% al 38% entre 2016 y 2022, siendo los graduados los principales responsables de este incremento (23% en 2016 a 27% en 2022).

Gráfico Nº 2. Composición de los ocupados según categoría ocupacional e Ingreso promedio mensual de los cuentapropistas según nivel de educación en el AGR.



Nota: En el primer gráfico se omite la categoría "Trabajador familiar sin remuneración" al representar menos de 1% del total de ocupados.
Fuente: Elaboración propia en base a datos de IPC y EPH-INDEC.

En resumen, aunque el mercado laboral del Gran Rosario muestra un buen desempeño en términos de ocupación y desempleo, la calidad del empleo creado y la evolución del ingreso real de los trabajadores en general no resultan alentadores. Una gran parte de los nuevos ocupados son trabajadores asalariados informales con ingresos bajos, quienes experimentan una disminución en su poder adquisitivo desde finales de 2016 debido al aumento de la inflación. Esta pérdida de ingresos reales se observa en todos los trabajadores de la región, excepto en los cuentapropistas con mayor nivel educativo que se dedican principalmente a la actividad profesional y a los servicios de salud y sociales.