

EMPLEO en el Agglomerado Gran Rosario

Continúa creciendo, con salarios reales más bajos y pérdida de calidad.

Los datos más recientes sobre el mercado laboral (EPH – INDEC) en el Agglomerado Gran Rosario (AGR) muestran un panorama ambiguo para el primer trimestre de 2023. A pesar de que tanto la población económicamente activa (PEA) como la cantidad de ocupados alcanzaron niveles máximos en comparación con los primeros trimestres de los últimos seis años, aparecen signos de alerta en otras dimensiones del mercado. En primer lugar, en términos de la composición del empleo generado, se observa un aumento en la creación de empleos de baja calidad entre el primer trimestre de 2017 y el primero de 2023. El empleo asalariado -que representa alrededor de 75% del total de ocupados- fue la categoría que más creció, pero lo hizo principalmente en el sector privado informal. En segundo lugar, en lo que respecta al poder adquisitivo, se registró una disminución promedio cercana al 20% en el ingreso real de los trabajadores en los últimos seis años.

El panorama regional es similar al observado a nivel nacional (31 Agglomerados Urbanos - 31AU), pero con algunas diferencias. Mientras que en el AGR la expansión de la fuerza laboral y la cantidad de ocupados parecen estar estabilizándose, en los 31AU crecen a un mayor ritmo. Asimismo, en el total nacional el empleo creado en los últimos seis años se concentró en asalariados informales del sector privado al igual que en el AGR, pero también en asalariados del sector público. A su vez, en los 31AU parte del crecimiento también se explicó por el aumento de los que trabajan por cuenta propia. En el promedio nacional, se registró una caída del ingreso real de los trabajadores, algo más intensa que en el AGR.

- **En el primer trimestre de 2023 en AGR, la población económicamente activa (PEA) y la cantidad de ocupados continúan en expansión, alcanzando los niveles más altos en comparación con los primeros trimestres de los últimos seis años. En los 31AU se observa un comportamiento similar, pero con tasas de variación ligeramente superiores.**

Tal como se observa en la Tabla N° 1 en AGR, la población económicamente activa y la cantidad de ocupados continuaron en expansión durante el primer trimestre de 2023, alcanzando los niveles más elevados en comparación con los primeros trimestres de los últimos seis años. La fuerza laboral aumentó 10,8% entre el primer trimestre de 2017 y el primero de 2023, registrando un total de 648.824 personas. La cantidad de ocupados se expandió 13,7% en igual periodo y se ubicó en 630.624 individuos. Esta expansión del empleo, por encima del crecimiento de la PEA, provocó que la cantidad de desempleados se reduzca 14,4%, alcanzando un total de 54.218 personas. En los 31 Agglomerados Urbanos (31AU) se registró un comportamiento similar, pero con tasas de variación ligeramente superiores. Además, mientras que en la región el crecimiento de la población activa y de los ocupados pareciera estabilizarse, en el total nacional aún se observan signos de expansión.

A su vez, al observar el mercado laboral en términos relativos, es evidente que en los últimos años las tasas de actividad y de empleo en el aglomerado local superan las del promedio nacional (Tabla N° 1). Esto sitúa al AGR en niveles comparables a aglomerados como Gran La Plata, donde el peso del empleo público es tres veces mayor que en nuestra región. Asimismo, en el AGR se registra, en los últimos seis años, una expansión de 3,2 p.p. en la tasa de actividad y de 4,1 p.p. en la de empleo. Como resultado de ello, los indicadores de oferta y demanda laboral locales se van acercando a los de la Ciudad Autónoma de Buenos Aires, el mercado laboral urbano más grande del país.

Tabla N° 1. Principales indicadores laborales. AGR y 31AU.

Primer trimestre 2017 – primer trimestre 2023 (En cantidad de personas y en tasas)

	1T2017	1T2018	1T2019	1T2020	1T2021	1T2022	1T2023
<i>AGR</i>							
PEA	618.050	634.298	619.645	635.053	654.817	673.793	684.842
Ocupados	554.680	575.824	546.969	553.394	583.496	620.284	630.624
Desocupados	63.370	58.474	72.676	81.659	71.321	53.509	54.218
<i>31AU</i>							
PEA	12.477.512	12.931.842	13.285.430	13.439.318	13.337.136	13.526.681	14.165.148
Ocupados	11.328.384	11.748.893	11.947.317	12.045.200	11.981.987	12.583.977	13.191.361
Desocupados	1.149.128	1.182.949	1.338.113	1.394.118	1.355.149	942.704	973.787
	1T2017	1T2018	1T2019	1T2020	1T2021	1T2022	1T2023
<i>AGR</i>							
Actividad	47,8%	48,7%	47,3%	48,2%	49,4%	50,5%	51,0%
Empleo	42,9%	44,2%	41,7%	42,0%	44,0%	46,5%	47,0%
Desempleo	10,3%	9,2%	11,7%	12,9%	10,9%	7,9%	7,9%
<i>31AU</i>							
Actividad	45,5%	46,7%	47,0%	47,1%	46,3%	46,5%	48,3%
Empleo	41,3%	42,4%	42,3%	42,2%	41,6%	43,3%	45,0%
Desempleo	9,2%	9,1%	10,1%	10,4%	10,2%	7,0%	6,9%

Fuente: Elaboración propia en base a datos de EPH-INDEC.

- **En el AGR el empleo creado en los últimos seis años se explica en buena parte por la expansión de los asalariados privados informales. En contraste, en los 31AU crecieron los asalariados privados informales, los empleados públicos y los cuentapropistas.**

En los gráficos siguientes se observa que, en el marco de un aumento cercano al 14% en el empleo en el AGR, los asalariados aumentaron relativamente más que las restantes categorías de ocupados y los cuentapropistas perdieron participación en la generación de empleo local. Es llamativo el crecimiento de la categoría patrones, que así y todo siguen representando un porcentaje pequeño del total de ocupados, aproximadamente 4%. Aunque el aumento de los ocupados se debió en gran parte a los asalariados, quienes representan cerca de 75% del total de ocupados, los patrones también desempeñaron un papel significativo en dicha expansión a pesar de su menor proporción en el conjunto ya que estos en promedio generan empleo para tres trabajadores¹. Por lo tanto, considerando la expansión de los patrones, aproximadamente un tercio de los asalariados incorporados en los últimos seis años trabaja en microempresas.

Dentro del incremento total de asalariados, 60% se explica por asalariados privados informales, probablemente muchos de ellos trabajando en microempresas y con un comportamiento al alza muy marcado en los últimos años; 28% corresponde a asalariados privados formales. Por sectores económicos, los asalariados privados informales se concentran principalmente en el sector de Servicios, con una presencia más moderada en Comercio y Construcción, mientras que los patrones se concentran especialmente en los sectores de Comercio y Servicios.

¹ Este cálculo se fundamenta en un análisis de datos obtenidos de la Encuesta Permanente de Hogares (EPH - INDEC).

En los 31 Aglomerados Urbanos, también es notable el aumento de los asalariados, especialmente informales tanto en el sector público como privado. Sin embargo, a diferencia de la región, a nivel nacional se observa un aumento en los cuentapropistas y una leve disminución en los patrones.

Gráfico N° 1. Ocupados, cuentapropistas, patrones y asalariados según formalidad y tipo de establecimiento, AGR y 31AU.

Primer trimestre 2017 – primer trimestre 2023 (En cantidad de personas y variación porcentual entre puntas)



Fuente: Elaboración propia en base a datos de EPH-INDEC.

- **El ingreso medio real de los ocupados de la región se contrajo 19,9% en el primer trimestre de 2023 respecto a igual periodo de 2017, siendo los ingresos de los patrones los únicos que aumentaron. En los 31AU, se observa una caída ligeramente mayor y abarca a todas las categorías.**

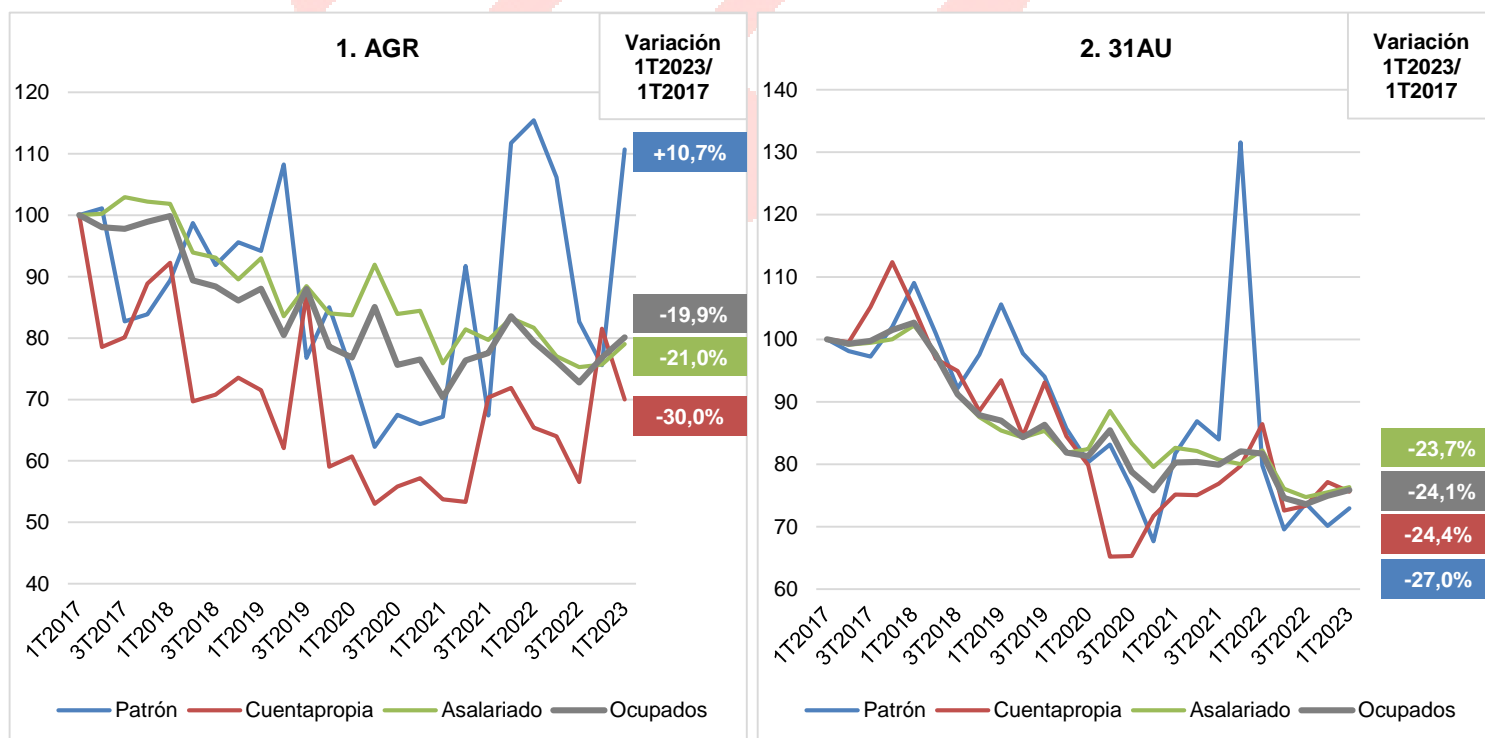
En el primer trimestre de 2023 se observa que, a pesar de no haber cambios significativos en la cantidad de horas trabajadas, actualmente 34,8 horas semanales en promedio en la actividad principal, el ingreso medio real de los ocupados en la región se redujo 19,9% en comparación con el mismo periodo de 2017. Esto es evidente en el Gráfico N° 2.1., donde se muestra que el ingreso real de los trabajadores se contrajo hasta principios de 2021, se recuperó ligeramente durante ese año, pero no logró volver a los niveles de 2017. En el transcurso de 2022, se volvió a registrar una disminución en el poder adquisitivo de los ocupados, con una posterior recuperación entre el último trimestre de 2022 y el primer trimestre de 2023. Sin embargo, a pesar de esta recomposición, el ingreso real reciente ha perdido una quinta parte del poder de compra que tenía en 2017.

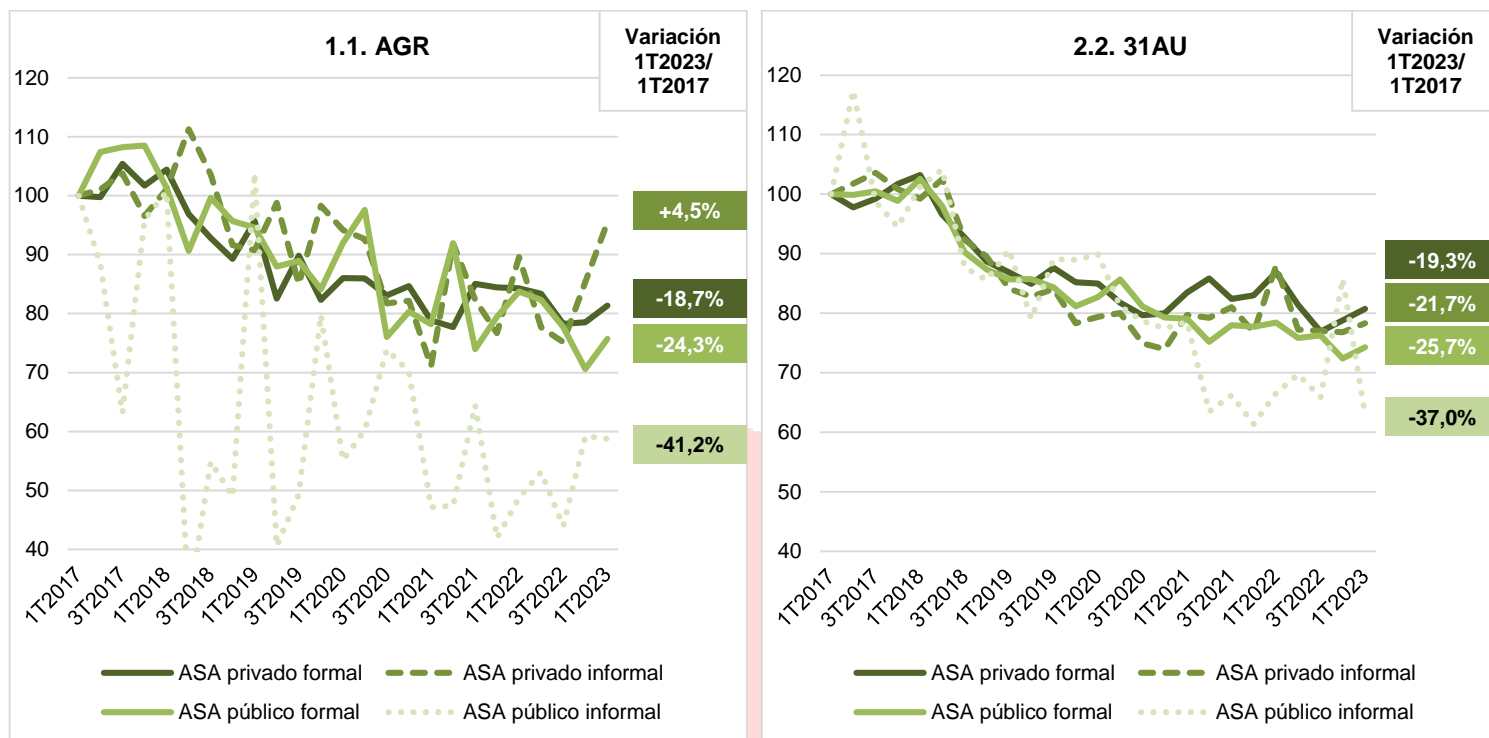
Por categoría ocupacional, se observa que los ingresos reales de los asalariados y los cuentapropistas fueron los que más se contrajeron respecto de 2017; mientras que los patrones fueron los únicos que experimentaron un aumento en su poder de compra, expandiéndose un 10,7% en comparación con 2017.

En los 31 Aglomerados Urbanos, la caída de los ingresos laborales (sueldos, salarios, honorarios, etc.) ha sido superior, con excepción de los cuentapropistas que muestran una menor contracción en sus ingresos en el promedio nacional y de los patrones que muestran una profunda caída de sus ingresos a nivel nacional y comportamiento positivo a nivel local.

Gráfico N° 2. Ingreso promedio mensual de los ocupados, cuentapropistas, patrones y asalariados según formalidad y tipo de establecimiento. AGR y 31AU.

Primer trimestre 2017 – primer trimestre 2023. Proporción respecto al primer trimestre 2017.





Nota: Para la obtención del ingreso medio real (o a precios constantes) percibido mensualmente por los trabajadores se utilizó el ingreso mensual percibido por estos a partir de su ocupación principal y el Índice de Precios al Consumidor (IPC) a nivel nacional.

Fuente: Elaboración propia en base a datos de IPC y EPH-INDEC.

Del análisis expuesto, se desprende que el mercado laboral en el Gran Rosario ha crecido visiblemente en los últimos seis años. Este crecimiento permitió incorporar con creces a los nuevos participantes del mercado laboral, lo que ha resultado en una disminución de la tasa de desempleo en la región. Además, se logró la creación genuina de empleo en el sector privado, ya que en el Gran Rosario el sector público contribuye menos en comparación con otros aglomerados o con los 31 Aglomerados Urbanos. Sin embargo, es crucial señalar que la calidad del empleo generado en la región, al igual que en el agregado nacional, es inferior a la de años anteriores. Esto se refleja, por un lado, en el notable aumento del empleo informal en los últimos años, el cual se concentra principalmente en microempresas. Y, por otro lado, en la disminución del ingreso real actual de los ocupados, que perdió una quinta parte del poder de compra que tenía a principios de 2017.