

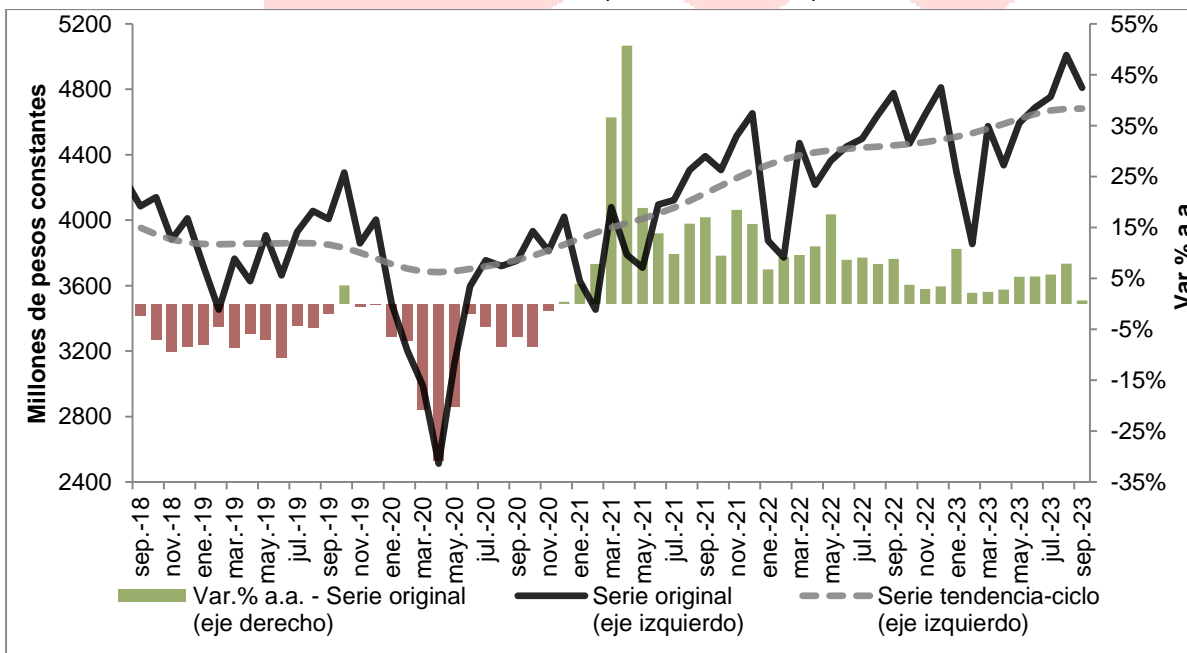
ACTIVIDAD ECONÓMICA en ROSARIO¹

En septiembre, se desacelera el ritmo de expansión de la facturación privada local.

La facturación privada real de la Ciudad (CIE - Municipalidad de Rosario) registró un aumento de 0,7% i.a. en septiembre y de 4,7% i.a. en los primeros tres trimestres del año. A diferencia de lo observado en el periodo mayo-agosto, donde las tasas de variación fueron ligeramente superiores a las registradas a principios de año, en septiembre se redujo significativamente el ritmo de expansión al mantenerse relativamente invariable. Al desglosar por sectores, se observa que mientras algunos de ellos disminuyeron su ritmo de expansión, otros presentan directamente una contracción en su actividad. Comercio e Industria – que representan aproximadamente dos tercios de la facturación privada local- se contrajeron respecto a igual mes del año anterior. Así, Comercio retomó la senda negativa después del resultado positivo de agosto pasado e Industria se contrajo por segundo mes consecutivo. Por otro lado, Servicios privados y Construcción continúan en expansión, aunque con una marcada desaceleración.

Sin embargo, en septiembre la actividad económica local -ajustada por efectos estacionales- mostró una caída mensual de 3,8%, evidenciando una aceleración de la contracción que en agosto había sido de 1,9%. En los últimos meses se observa un aumento en la cantidad de resultados negativos en comparación con los positivos. Si el comportamiento de la actividad económica local en el último trimestre del año es similar a la observada en el mes de septiembre, se espera que la actividad económica cierre el año en un nivel inferior al de diciembre del año pasado y que el efecto arrastre para el 2024 también sea negativo. Reforzando lo que se observa, desde mediados de año la serie tendencia-ciclo, que venía desacelerando su comportamiento positivo, en septiembre no registra cambios, es decir muestra un estancamiento (Gráfico N° 1).

Gráfico N° 1. Facturación real privada en Rosario
Serie original (millones de pesos constantes) y tendencia-ciclo
Septiembre 2018 – septiembre 2023



Serie Tendencia-ciclo	
Período	Var.% mensual
sep-22	0,2%
oct-22	0,2%
nov-22	0,3%
dic-22	0,3%
ene-23	0,4%
feb-23	0,5%
mar-23	0,6%
abr-23	0,7%
may-23	0,7%
jun-23	0,6%
jul-23	0,5%
ago-23	0,2%
sep-23	0,0%

Fuente: elaboración propia en base a datos de Centro de Información Económica (CIE - Municipalidad de Rosario).

¹ En este informe se analiza la evolución reciente de la actividad económica local, utilizando datos de facturación privada -que incluye tanto valor agregado como consumo intermedio- declarada base DRel a valores constantes ajustados por estacionalidad. Los datos utilizados, definitivos al mes de septiembre de 2023, son provistos por el Centro de Información Económica (CIE – Municipalidad de Rosario) en base a las declaraciones juradas presentadas por los contribuyentes con excepción de quienes pertenecen al Régimen Simplificado por no estar obligados a presentar esta información. En este informe se hace énfasis en el componente de tendencia-ciclo de la facturación, el cual refleja el comportamiento subyacente y la dirección general de la serie, capturando tanto el movimiento de largo plazo como el ciclo económico, a partir de la eliminación de efectos estacionales y factores irregulares. Esto permite realizar comparaciones mensuales de la tendencia y hacer uso de lo ocurrido recientemente en los datos para un análisis coyuntural, lo cual no es posible con la serie de facturación original (no ajustada por estacionalidad) sin recurrir a comparaciones interanuales, las cuales dependen fuertemente de los valores observados en el año anterior y suelen ser poco útiles para un análisis de coyuntura.

Aunque la facturación privada de la Ciudad no se puede comparar directamente con el EMAE²³ -que incluye tanto la actividad privada como la pública-, se observa que **la primera continúa expandiéndose respecto al año anterior, aunque a un ritmo menor, mientras que el agregado nacional se contrajo 0,7% interanual en septiembre, después de cuatro meses consecutivos de caída entre abril y julio, seguido de la estabilidad en agosto.** Además, mientras que localmente se acumula 4,7% de crecimiento interanual en los primeros nueve meses del año, las cifras nacionales **acumulan una disminución de 1,5%.**

Análisis por sectores⁴

Durante los primeros tres trimestres de 2023, la mayoría de los sectores económicos se expandieron en términos interanuales, con la excepción de Comercio, que se contrajo 2,5% i.a. (Tabla N° 1). En este periodo, y en medio de una desaceleración generalizada de la actividad económica local, se observa que **Servicios privados e Industria** aun registran sus valores más altos desde 2011. En cuanto a **Comercio**, que anteriormente había alcanzado su nivel más alto, la contracción registrada en gran parte de 2023 lo sitúa ligeramente por debajo de su máximo histórico alcanzado en 2022. Por su parte, la **Construcción** continúa reduciendo su brecha con los niveles de 2019, aunque aún se encuentra un 9,1% por debajo.

Tabla N° 1. Facturación real privada del total de sectores y principales ramas en Rosario

Sectores económicos y ramas	Var. % a.a.	
	sep-23	Ene - sep 2023
Industria Manufacturera	-0,5%	5,6%
Metales, productos de metal y maquinaria	0,0%	9,3%
Alimentos, bebidas y tabaco	12,1%	9,7%
Petróleo, productos químicos, caucho y plásticos	-6,2%	-3,0%
Fabricación de componentes electrónicos y equipo eléctrico	9,7%	-1,9%
Vehículos y equipo de transporte	-19,6%	-17,9%
Minerales no metálicos	-5,9%	-4,7%
Textiles, confecciones y cuero	-9,1%	3,6%
Construcción	11,2%	19,1%
Comercio	-5,1%	-2,5%
Comercio al por menor	1,7%	-0,7%
Comercio al por mayor y en comisión	-11,6%	-5,2%
Venta, mantenimiento y reparación de vehículos	-2,1%	0,4%
Servicios privados	7,3%	13,2%
Intermediación financiera y servicios de seguros	17,7%	28,1%
Inmobiliarios, empresariales y de alquiler	6,2%	9,6%
Transporte, almacenamiento y comunicaciones	-1,7%	-0,2%
Alojamiento y servicios de comida	13,3%	18,2%
Comunitarios, sociales y personales	-5,4%	-0,5%
TOTAL SECTORES	0,7%	4,7%

Nota 1: Se excluye Actividades Primarias. Nota 2: La facturación de las actividades que se muestran dentro de los sectores Industrial y de Servicios incluyen el 94% y 97% respectivamente de los totales de los sectores a los que pertenecen, debido a que se exponen solo los rubros más representativos. Fuente: Centro de Información Económica (CIE - Municipalidad de Rosario) en base a datos del DREI.

La facturación de **Comercio** experimentó una nueva caída en septiembre, contrayéndose 5,1% i.a. y acumulando así una disminución de 2,5% en los primeros nueve meses del año. De las tres ramas del sector, solo una continuó expandiéndose en términos interanuales en septiembre. A pesar del repunte en todas las

² Para más información, consultar: https://www.indec.gob.ar/uploads/informesdeprensa/emaes_11_233FF52AA723.pdf

³ La facturación privada de la Ciudad resulta un proxy de la actividad privada local al reflejar el Valor Bruto de Producción (VBP) local y no el Valor Agregado (VA). Por su parte, el EMAE mide el valor agregado a nivel nacional tanto para el sector privado como el público, anticipando las tasas de variación del Producto Interno Bruto (PIB) trimestral.

⁴ En este informe no se analiza el sector "Actividades primarias" por no tener una participación significativa en la facturación privada real de la Ciudad (siendo 0,4% para enero-septiembre 2023).

ramas durante agosto, posiblemente como respuesta a la aceleración inflacionaria esperada pos elecciones, 'Comercio al por mayor y en comisión' experimentó una fuerte contracción en septiembre, sumándose 'Venta, mantenimiento y reparación de vehículos', aunque en menor medida. Por otro lado, el comercio minorista continuó en expansión, probablemente como estrategia ante la inflación, optando por adelantar compras de productos de consumo masivo.

Servicios privados se desaceleró considerablemente al expandirse 7,3% i.a. en septiembre, en comparación con el promedio de 20,1% registrado en los tres meses anteriores. Se observa un comportamiento heterogéneo entre las diferentes ramas. La ralentización se atribuye principalmente a la disminución en el ritmo de crecimiento de "Intermediación financiera y servicios de seguros" y "Actividades inmobiliarias, empresariales y de alquiler". Sin embargo, a pesar de esto, "Alojamiento y servicios de comida" continuó registrando un buen ritmo, incluso ligeramente superior al del mes anterior, seguramente por la idea de que, ante la imposibilidad de ahorrar, las personas eligen consumos inmediatos.

La **Industria** se contrajo nuevamente 0,5% i.a. en el noveno mes del año, donde uno de los sectores se mantuvo sin cambios y otros cuatro de los siete principales sectores se contrajeron. Se destaca la fuerte caída en "Vehículos y equipo de transporte", seguido de "Textiles, confecciones y cuero", "Petróleo, productos químicos, caucho y plásticos" y "Minerales no metálicos". La rama de metales, la más representativa al sector, se mantuvo prácticamente estancada en los últimos dos meses.

En cuanto a la **Construcción**, también redujo su ritmo de expansión, variando 11,2% i.a. en septiembre, luego de la expansión interanual de 22,3% registrada en agosto. A pesar de continuar en expansión, si la desaceleración persiste, se ampliará el tiempo necesario para recuperar los niveles de 2019, y más aún, su máximo anterior en 2018.

Por último, en la Tabla N° 2 se aprecia que **las tendencias-ciclo de la mitad de los sectores se encuentran estancadas, una se contrae y otra se expande, aunque a un menor ritmo**. Aunque Comercio parece haber retomado la senda de expansión, pierde ritmo en los últimos meses. Servicios privados y Construcción se encuentran relativamente estancados, estando Construcción estancada desde principios de año y Servicios recién ahora. Por otro lado, la Industria ha experimentado contracciones en los últimos meses.

Tabla N° 2. Facturación privada local por sectores económicos

Serie desestacionalizada y tendencia-ciclo. Variación mensual.

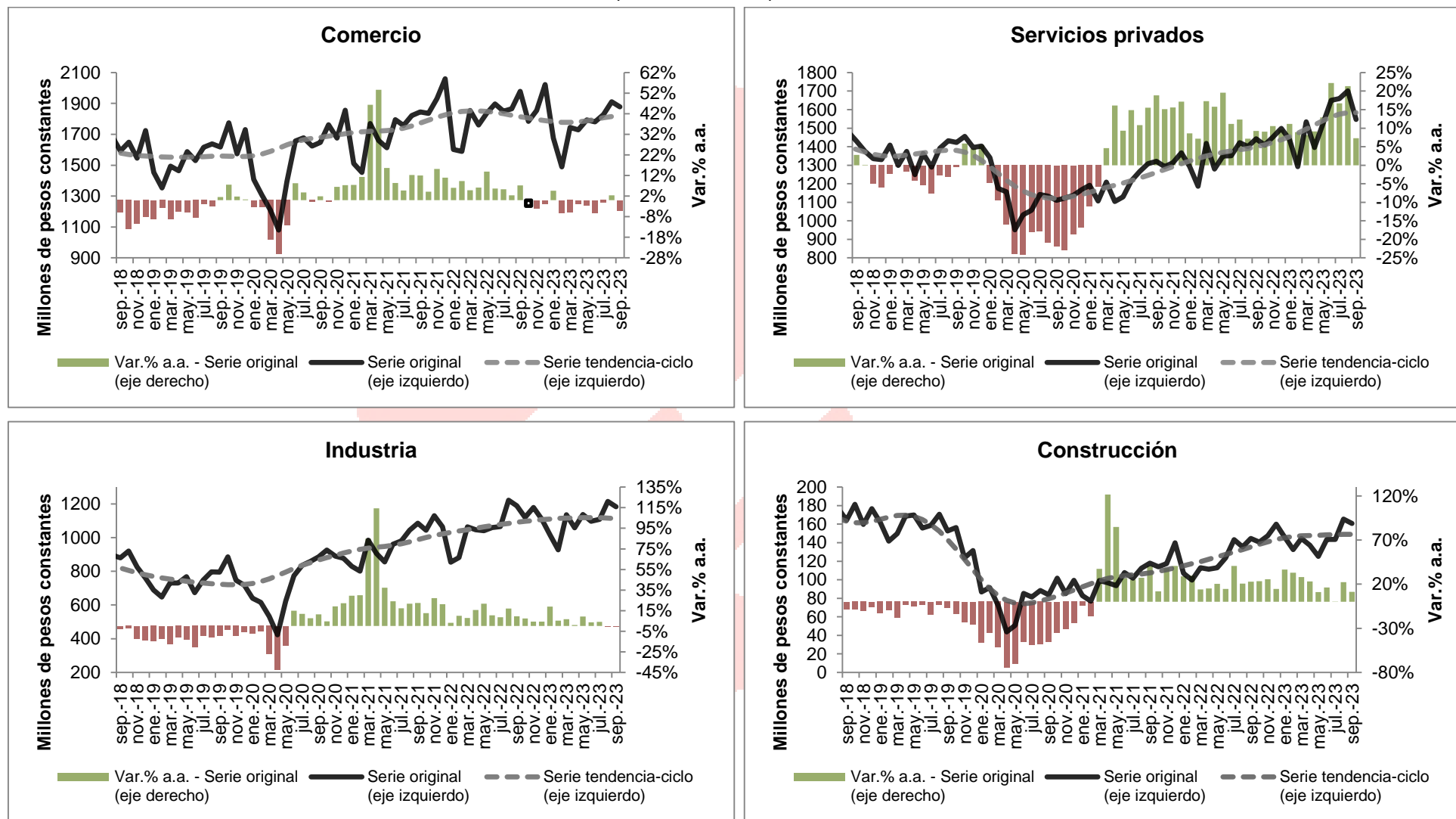
Período	Serie desestacionalizada				Período	Serie tendencia-ciclo			
	Comercio	Servicios Privados	Industria	Construcción		Comercio	Servicios Privados	Industria	Construcción
sep-22	5,9%	5,7%	-1,4%	7,8%	sep-22	-0,5%	0,6%	0,6%	2,1%
oct-22	-7,6%	1,1%	-1,6%	-4,5%	oct-22	-0,5%	0,8%	0,5%	2,1%
nov-22	3,0%	1,4%	2,9%	10,3%	nov-22	-0,5%	0,9%	0,5%	2,0%
dic-22	2,0%	2,1%	0,5%	-2,1%	dic-22	-0,4%	1,0%	0,4%	1,8%
ene-23	0,6%	-1,3%	1,9%	9,0%	ene-23	-0,4%	1,1%	0,4%	1,3%
feb-23	-4,1%	1,1%	-3,0%	0,2%	feb-23	-0,2%	1,3%	0,3%	1,0%
mar-23	-0,8%	2,6%	1,4%	-2,0%	mar-23	0,0%	1,4%	0,2%	0,5%
abr-23	6,2%	1,9%	1,7%	-1,1%	abr-23	0,2%	1,5%	0,1%	0,2%
may-23	-3,7%	0,7%	0,2%	-5,7%	may-23	0,4%	1,5%	0,1%	0,2%
jun-23	-3,2%	8,1%	-2,5%	4,7%	jun-23	0,5%	1,3%	0,0%	0,2%
jul-23	4,8%	-3,2%	1,7%	-3,4%	jul-23	0,6%	1,0%	-0,1%	0,3%
ago-23	0,4%	0,0%	-1,8%	9,9%	ago-23	0,4%	0,5%	-0,2%	0,1%
sep-23	0,0%	-5,6%	1,2%	-2,7%	sep-23	0,3%	0,1%	-0,3%	0,0%

Fuente: Elaboración propia en base a datos de Centro de Información Económica (CIE - Municipalidad de Rosario).

Por último, corresponde mantener la prudencia respecto de la precisión de los datos de actividad en este contexto de alta inflación y precios regulados, dado que existe la posibilidad de que el proceso de deflatación de las series de facturación mediante el índice de precios al consumidor (IPC) esté sobre o subestimando la medición de la actividad económica. No obstante, cabe aclarar que la dirección de las variaciones en la actividad económica local potencialmente no sufrirían cambios, aunque podrían manifestarse en magnitudes mayores o menores.

Gráfico Nº 2. Facturación real por sectores en Rosario

Serie original (millones de pesos constantes) y tendencia-ciclo
Septiembre 2018 - septiembre 2023



Fuente: elaboración propia en base a datos de Centro de Información Económica (CIE - Municipalidad de Rosario).