

TURISMO en ROSARIO¹

Evolución y perfil de los viajeros que visitan Rosario. Análisis para el período 2012 – 2023.

Introducción

El sector turístico es una actividad económica que comprende tanto al viajero² que se hospeda en un hotel, para-hotel, campings, etc., como a quienes pasan la noche en la vivienda de un familiar y al visitante por el día que no pernocta, sino que viene a la ciudad para realizar compras, recibir atención médica, ir al teatro, etc. O sea, el turismo es una actividad que abarca consumidores heterogéneos que viajan por diversos motivos, y demandan diferentes bienes y servicios que van desde el transporte, pasando por el hospedaje hasta el resto de las compras que realizan en el destino elegido.

El objetivo de este informe es realizar un análisis descriptivo y de la evolución en el tiempo de los viajeros que visitan Rosario, presentando las principales características de sus modalidades de viaje, tipo de hospedaje, motivos del viaje, gasto que realizan en la ciudad, entre otros. Este estudio contribuye a calibrar el impacto económico del turismo en la Ciudad.

Para este informe se usan microdatos de la “Encuesta de Viajes y Turismo de Hogares” (EVYTH) del Ministerio de Turismo y Deportes de la Nación que brinda información de 23 semestres comprendidos entre el 1° semestre 2012 al 1° semestre 2023. La encuesta releva mensualmente 2.600 hogares pertenecientes a los 31 aglomerados urbanos relevados por EPH – INDEC; no considera el turismo interno de extranjeros ni de residentes que no habitan en el conjunto de aglomerados mencionados. La encuesta posee información sobre las características de los recorridos turísticos de los viajeros (lugares visitados, forma de alojamiento, estadías, utilización de paquete turístico, medios de transporte, etc.), el gasto en cada uno de los viajes y los aspectos sociodemográficos de los hogares viajeros.

Resumen ejecutivo

- ✓ En el período primer semestre 2012 primer semestre 2023 se observa un cambio en la composición de los viajeros que arriban a Rosario. Hasta 2018 venían un mayor número de turistas, mientras que a partir de 2019 llegan más visitantes por el día.
- ✓ Pospandemia ambos grupos de viajeros muestran una visible recuperación de sus arribos a Rosario, aunque en diferente proporción. En 2022, los visitantes por el día superaron el máximo de la serie (2013), mientras que los turistas registraron una brecha negativa notoria.
- ✓ La llegada de visitantes por el día es constante a lo largo del año. En cambio, los turistas arriban en mayor número en el segundo semestre del año.
- ✓ La visita a familiares y amigos y el ocio son los principales motivos de quienes visitan a Rosario. Entre los turistas predomina el primer motivo (67%) y entre los visitantes por el día el segundo (48%).
- ✓ La mayoría de los turistas (68%) eligen pasar la noche en las viviendas de familiares y amigos.
- ✓ El medio de transporte más utilizado por los viajeros es el auto propio. El ómnibus retrocedió en su participación entre los turistas en los últimos tres años.
- ✓ 65 de cada 100 viajeros pertenece al 40% de los hogares de mayores ingresos.

¹ En este informe se presenta un análisis de la llegada de visitantes a Rosario, incluyendo tanto a los turistas que se hospedan en la Ciudad y a los visitantes que solamente pasan el día, las principales características de sus viajes y su impacto económico. Como fuente de información se utilizan los microdatos de la Encuesta de Viajes y Turismo de Hogares del Ministerio de Turismo y Deportes de la Nación (EVYTH).

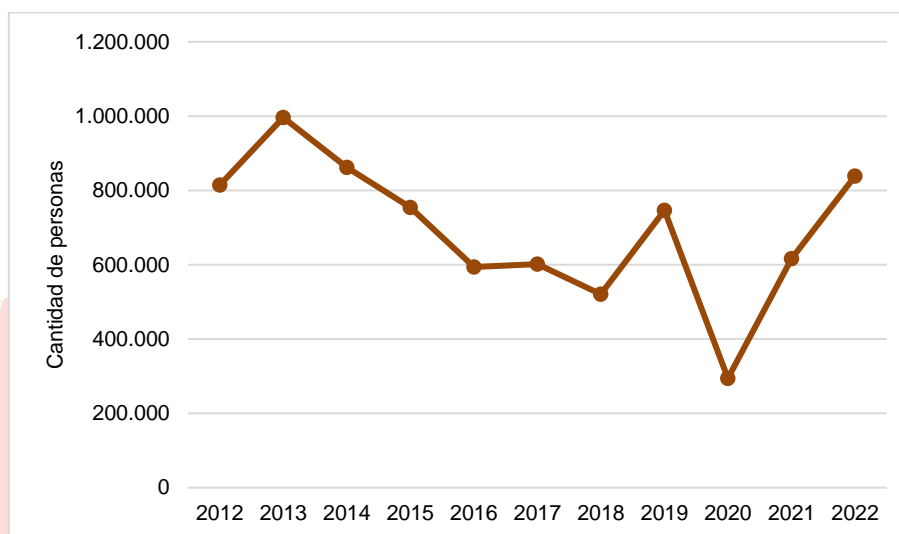
² Según la Organización Mundial de Turismo, un viajero es una persona que se desplaza entre dos puntos geográficos diferentes por cualquier motivo y duración, mientras que un visitante es un viajero que cumple con tres condiciones: viaja a un destino diferente a su entorno habitual; el viaje tiene una duración inferior al año; y el viaje se realiza por cualquier finalidad diferente a la de ser empleado laboralmente en el lugar de destino. Así, el turismo es la actividad propia de los visitantes. No obstante, en el informe se utilizarán el término viajero como sinónimo de visitante.

- ✓ En promedio el gasto diario que realizan los turistas duplica al que realizan los visitantes por el día.

Análisis

- El total de viajeros que arribaron a Rosario (turistas que se hospedan en la ciudad al menos una noche más visitantes por el día) muestra una disminución desde 2013 que se acentúa con el shock de la pandemia. A partir de allí se observa una recuperación sostenida, alcanzando un nivel de viajeros en el año 2022 (último año con datos completos) superior al de 2019, pero por debajo del máximo registrado en 2013.

Gráfico N° 1. Llegadas de viajeros (turistas y visitantes por el día) a Rosario. Total anual. En cantidad de personas. Años 2012 – 2022.

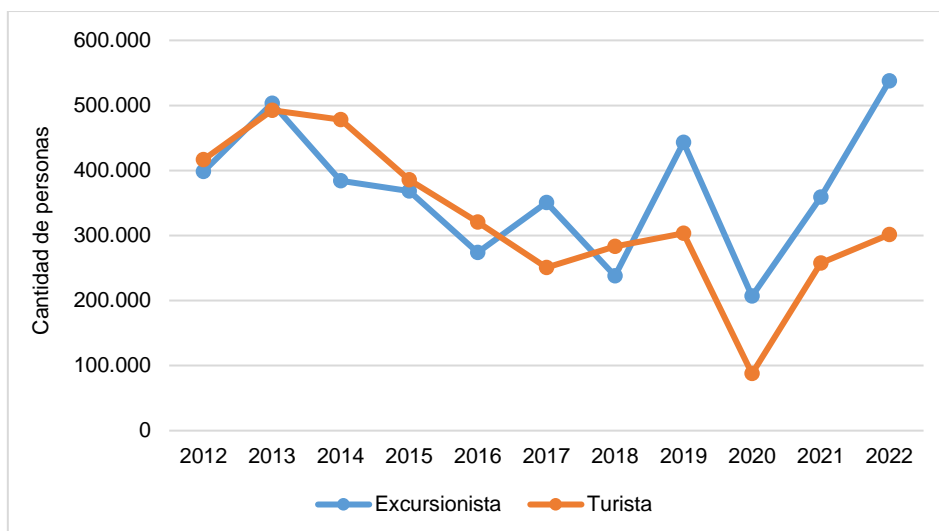


Nota: comprende únicamente la llegada de viajeros provenientes de los 31 aglomerados urbanos relevados por INDEC.

Fuente: elaboración propia en base a la Encuesta Nacional de Viajes y Turismo (ENVYT – Ministerio de Turismo y Deporte).

- El arribo de turistas y el de visitantes por el día muestra en el período analizado un comportamiento similar (Gráfico N°2), con una disminución desde 2013 que se profundiza con el COVID-19 y una recuperación posterior. No obstante, quienes vienen por el día muestran mayor volatilidad, con caídas y expansiones anuales más pronunciadas, a excepción de la pandemia y la recuperación del año posterior, que fueron lógicamente más marcadas para los turistas que para los viajeros por el día debido al cierre de los hoteles durante varios meses.
- Por otro lado, se observa que el arribo de turistas fue mayor que la llegada de visitantes por el día en los primeros años de la serie, mientras que desde 2019 la relación se invierte.
- El año 2022, último dato disponible para un año completo, muestra que ambas categorías de viajeros lograron una recuperación pospandemia que superó las cifras del año 2019. Sin embargo, mientras los primeros superaron el máximo de la serie (7% respecto a 2013), el arribo de turistas presenta una brecha más amplia, al ubicarse 39% por debajo del máximo registrado en 2013.

Gráfico N° 2. Llegadas de viajeros a Rosario por tipo de visitante. Total anual. En cantidad de personas. Años 2012 – 2022.

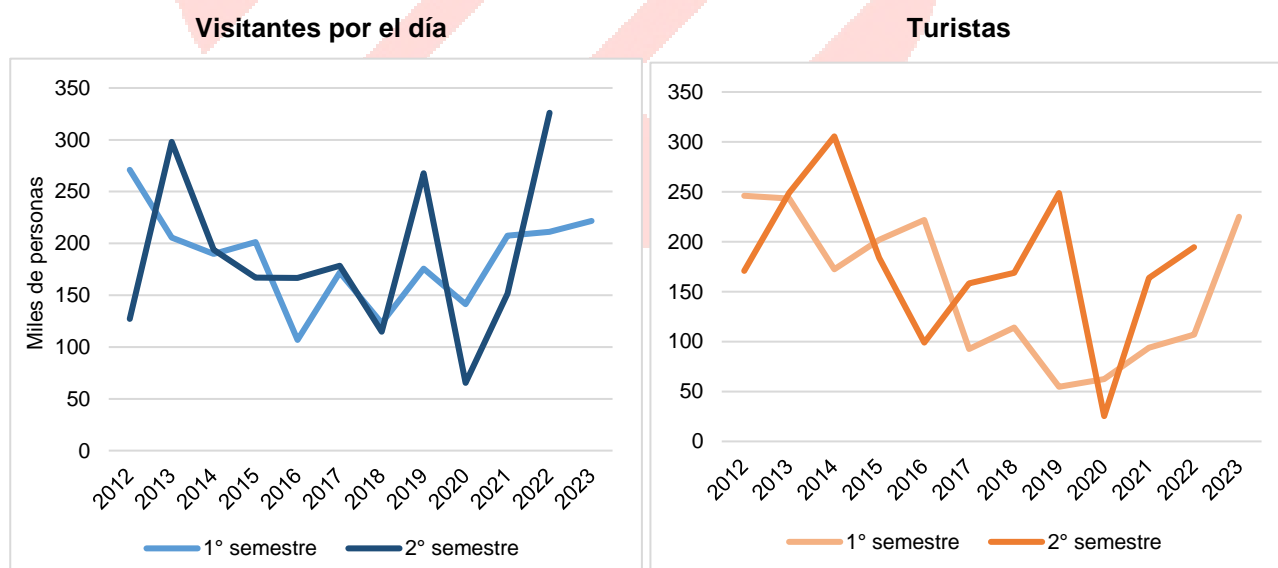


Nota: comprende únicamente la llegada de viajeros provenientes de los 31 aglomerados urbanos relevados por INDEC.

Fuente: elaboración propia en base a la Encuesta Nacional de Viajes y Turismo (ENVYT – Ministerio de Turismo y Deporte).

- Al separar la llegada de visitantes por semestre se observan comportamientos diferentes según el tipo de viajero. Como se muestra en el Gráfico N°3, la llegada de visitantes por el día resulta más homogénea durante el año, promediando alrededor de 185 mil visitantes por semestre entre 2012 y 2023. En cambio, el arribo de turistas es notoriamente mayor en la segunda parte del año respecto a la primera, con una diferencia promedio de 32 mil turistas. Por lo tanto, es claro que el flujo de visitantes por el día resulta más constante durante el año, en tanto la llegada de turistas presenta un comportamiento estacional más marcado.
- Desde el año 2021 el arribo de visitantes por el día y de turistas muestran una expansión sostenida, presentado variaciones interanuales positivas semestre a semestre.

Gráfico N° 3. Llegada de turistas y visitantes por el día a Rosario por semestre. En miles de personas. Años 2012 – 2023.



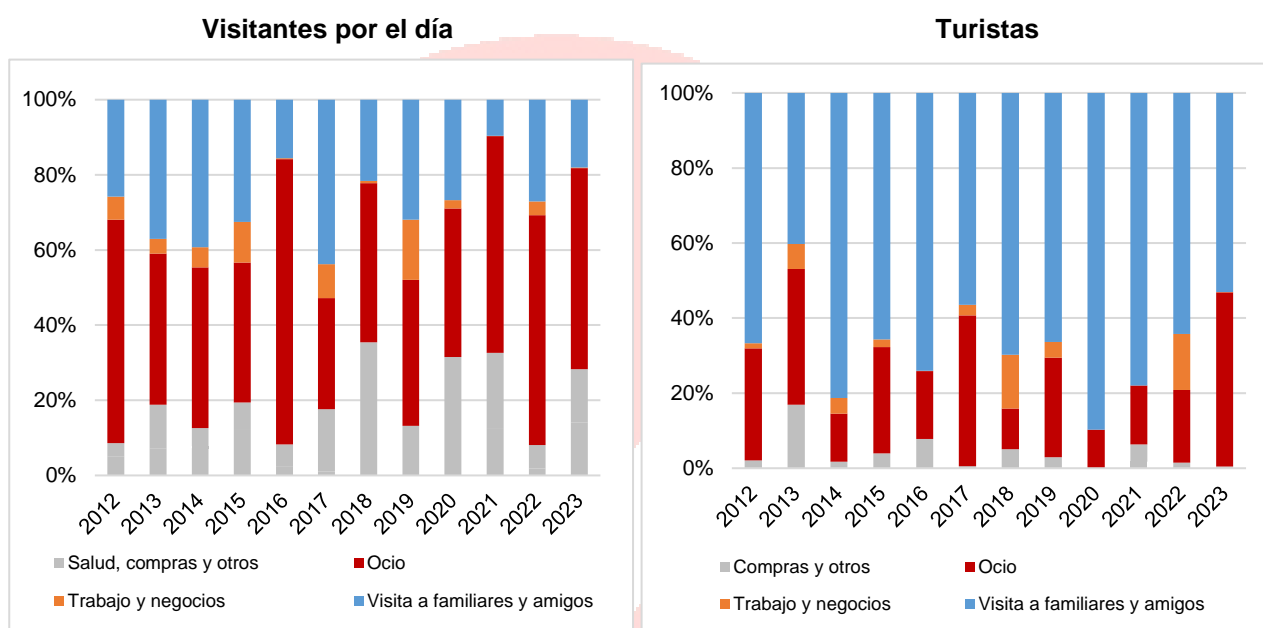
Nota: comprende únicamente la llegada de viajeros provenientes de los 31 aglomerados urbanos relevados por INDEC.

Fuente: elaboración propia en base a la Encuesta Nacional de Viajes y Turismo (ENVYT – Ministerio de Turismo y Deporte).

- Los datos muestran que los viajeros arriban a Rosario principalmente para visitar a familiares y amigos y por ocio³. En la mitad de los años estos motivos explicaron al menos 70% de las visitas por el día y 89% de la llegada de turistas a la Ciudad. Sin embargo, los visitantes por el día arriban preferentemente por ocio, mientras que los turistas para visitar a familiares y amigos.
- En ambos tipos de viajeros se observa una disminución en la participación de los visitantes que llegan por trabajo y negocio a partir de 2020. Es probable que por diversos motivos (reducción de tiempos y costos de viajes) los encuentros virtuales hayan reemplazado a muchas de las reuniones de negocios anteriormente presenciales.
- Dentro los visitantes por el día se destaca el aumento de la participación de los que vienen a la Ciudad por compras o atención médica. Los viajes por motivos de salud crecieron visiblemente a partir de la pandemia, pasando de representar 6% en 2012 - 2018 a un promedio de 15% desde 2020.

Gráfico Nº 3. Llegada de turistas y visitantes por el día a Rosario según motivo del viaje.

Composición. 1° semestre. 2012 – 2023.



Nota 1: comprende únicamente la llegada de viajeros provenientes de los 31 aglomerados urbanos de INDEC.

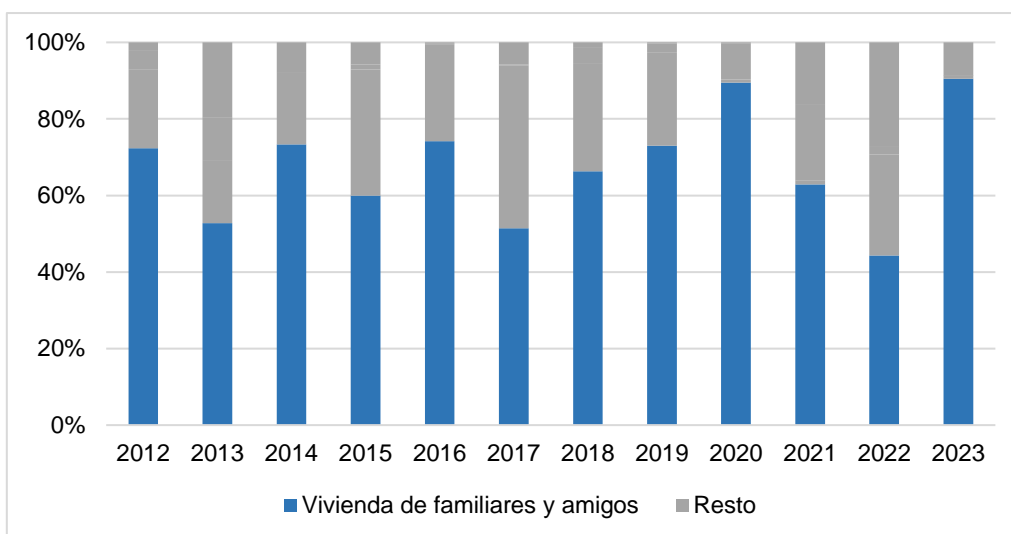
Nota 2: La categoría "Compras y otros" incluyen a viajes por motivos de salud, compra, religiosos y estudios.

Fuente: elaboración propia en base a la Encuesta Nacional de Viajes y Turismo (ENVy T – Ministerio de Turismo y Deporte).

- La vivienda de familiares y amigos fue el alojamiento más utilizado por los turistas en la mayoría de los años del período analizado, con una participación que osciló entre 44% y 74%, con picos durante 2020 (los hoteles permanecieron varios meses cerrados por la pandemia) y en el primer semestre de 2023. Solamente en el año 2022 las viviendas de familiares y amigos tuvieron una participación inferior a 50%, que se explica por el repunte de la hotelería local y la utilización de las segundas viviendas por sus propietarios.

³ En el análisis sobre las características de los viajes y su impacto económico se emplearán solamente datos correspondientes al primer semestre de cada año. Dado que el comportamiento de las variables resulta similar entre un semestre y otro, emplear solo el primero permite extender el análisis al año 2023 (último semestre con datos disponibles) y facilita su exposición.

Gráfico N° 4. Llegada de turistas a Rosario según tipo de alojamiento. Composición. 1° semestre. Años 2012 – 2023.



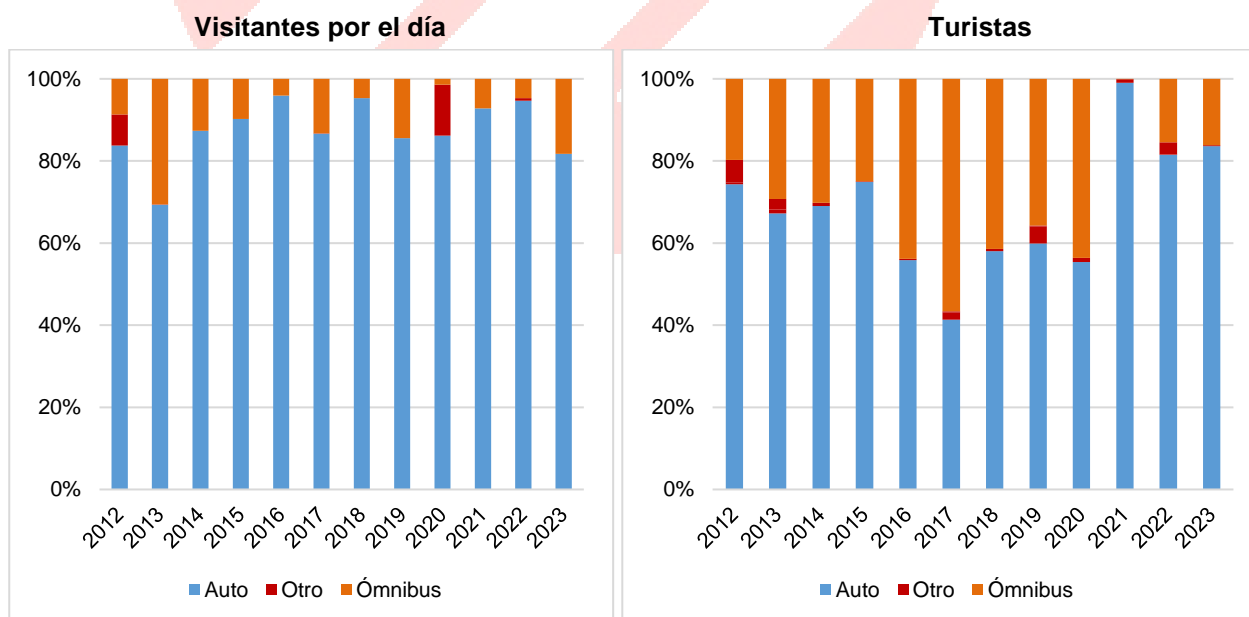
Nota 1: comprende únicamente la llegada de viajeros provenientes de los 31 aglomerados urbanos de INDEC.

Nota 2: la categoría “Resto” incluye a segunda vivienda, vivienda alquilada por temporada, camping, hoteles 3 estrellas y similares, hoteles 4 o 5 estrellas, entre otros.

Fuente: elaboración propia en base a la Encuesta Nacional de Viajes y Turismo (ENVy T – Ministerio de Turismo y Deporte).

- Al analizar los medios de transporte utilizados por los viajeros para arribar a la Ciudad, se destaca una visible preferencia por el auto propio tanto para los visitantes por el día como para los turistas.
- La inclinación de los visitantes por el día por el auto propio es constante a lo largo del período analizado, superando en la mayoría de los años el 80%. En cambio, los turistas muestran una disminución en el uso del vehículo particular hasta 2017 a la par que creció la participación del ómnibus, comenzado a recuperar terreno en los años siguientes con un notorio impulso a partir de la pandemia.

Gráfico N° 5. Llegada de turistas y visitantes por el día a Rosario según medio de transporte utilizado. Composición. 1° semestre. Años 2012 – 2023.



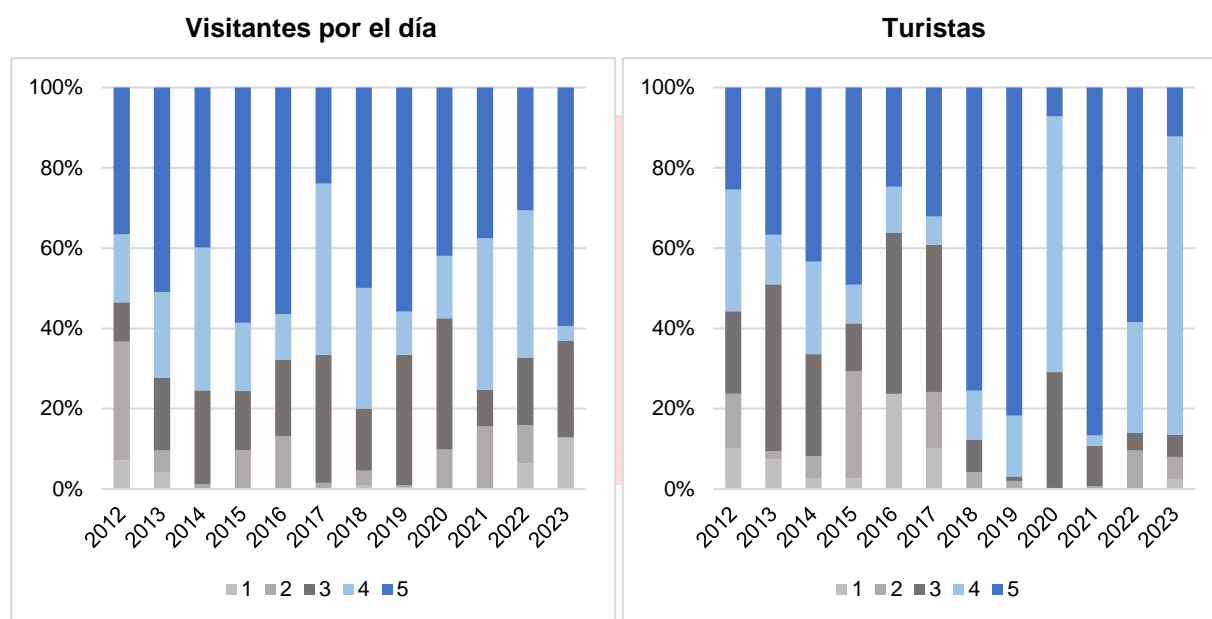
Nota 1: comprende únicamente la llegada de viajeros provenientes de los 31 aglomerados urbanos relevados por INDEC.

Nota 2: la categoría “Otro” incluye tren, taxi o remis, auto alquilado, motocicleta, entre otros.

Fuente: elaboración propia en base a la Encuesta Nacional de Viajes y Turismo (ENVy T – Ministerio de Turismo y Deporte).

- Al considerar el poder adquisitivo de los viajeros, se destaca que mayoritariamente estos pertenecen al 40% de la población de más altos ingresos. En el período analizado, aproximadamente 65 de cada 100 viajeros, en promedio, formaban parte de los quintiles de ingresos 4 y 5.
- La participación de los segmentos de mayor poder adquisitivo parecería más estable entre quienes visitan la ciudad por un día. Entre los turistas se observa una mayor oscilación de dicho segmento, destacándose la reducción del quintil de mayores ingresos en el primer semestre de 2023, lo cual esta línea con la disminución que se observa en los viajeros hospedados en los hoteles de 4 y 5 estrellas según la Encuesta de Ocupación Hotelera de INDEC.

Gráfico N° 6. Llegada de turistas y visitantes por el día a Rosario según quintil de ingreso. Composición. 2012 – 2023.



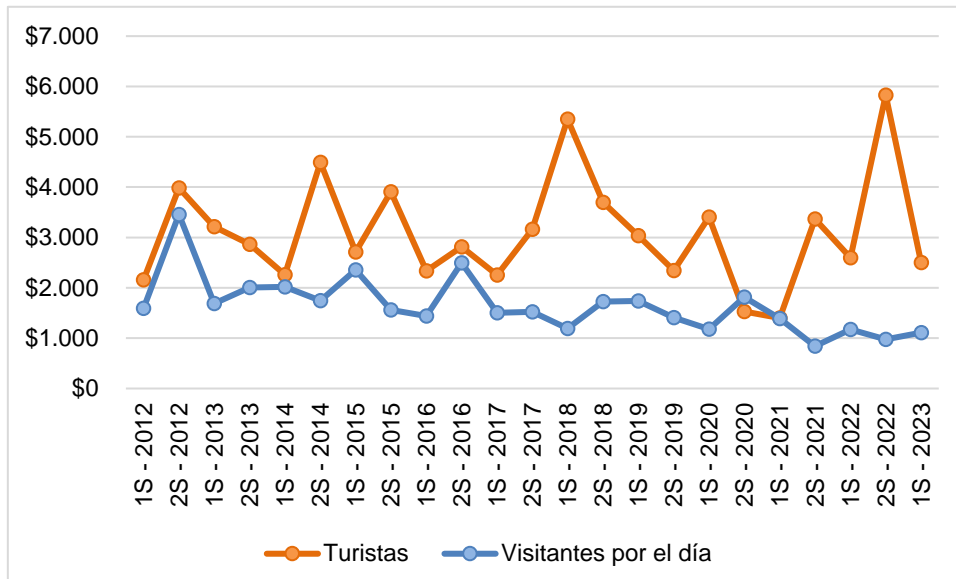
Nota 1: comprende únicamente la llegada de viajeros provenientes de los 31 aglomerados urbanos relevados por INDEC.

Nota 2: otros incluyen a salud, compra, religiosos y estudios.

Fuente: elaboración propia en base a la Encuesta Nacional de Viajes y Turismo (ENVy T – Ministerio de Turismo y Deporte).

- El Gráfico N°7 muestra el impacto económico de cada tipo de viajero en Rosario y su evolución en el período analizado, medido por la mediana del gasto diario por día por persona. En primer lugar, se observa que el gasto diario de los turistas –descontando el efecto de la inflación- supera al que realizan los visitantes por el día, siendo en promedio el doble.
- Si además tenemos en cuenta los días de estadía de los turistas, su gasto total en la ciudad es todavía mayor al de los visitantes por el día. Al primer semestre de 2023, el gasto total realizado por los turistas que llegaron a la ciudad provenientes de los aglomerados fue de \$4.055 millones y el de los visitantes por el día de \$662 millones.
- En segundo lugar, el gasto que realizan los visitantes por el día muestra una leve disminución a lo largo del tiempo, mientras que el realizado por los turistas parece expandirse, aunque con oscilaciones más marcadas, las que seguramente obedezcan a las variaciones en el poder adquisitivo de los ingresos, entre otros motivos.

Gráfico N° 7. Gasto diario por persona en Rosario según tipo de visitante. A precios constantes del 1° semestre de 2023. 2012 – 2023.



Nota 1: comprende únicamente la llegada de viajeros provenientes de los 31 aglomerados urbanos relevados por INDEC.

Nota 2: otros incluyen a salud, compra, religiosos y estudios.

Fuente: elaboración propia en base a la Encuesta Nacional de Viajes y Turismo (ENVy T – Ministerio de Turismo y Deporte).

